



**Rule of Law Institutional  
Strengthening Program (ROLISP)**

**Raport**

**privind distribuirea aleatorie a dosarelor în instanțele  
din Moldova în perioada**

**1 – 30 aprilie 2014**

**Programul de Consolidare a Instituțiilor Statului de Drept (ROLISP)**

**Contractul USAID nr. AID-117-C-12-00002**

**Biroul activității: USAID/Moldova**

**COR: Ina Pîslaru**

**Mai 2014**

**Cecchi& Company Consulting, Inc., str. Armenească, 27, Chișinău, Moldova**

La 11 noiembrie 2013, cu asistență tehnică din partea programului USAID ROLISP, toate instanțele din Moldova au început să utilizeze versiunea 4 a Programului Integrat de Gestionare a Dosarelor (PIGD). **Cea mai importantă deosebire a PIGD 4.0 de versiunile anterioare ale sistemului constă în faptul că această versiune permite doar distribuirea aleatorie automată a dosarelor și nu mai permite distribuirea manuală a dosarelor de către președinții instanțelor.**

Începând cu luna noiembrie 2013, USAID Moldova monitorizează și întocmește rapoarte lunare privind distribuirea aleatorie a dosarelor prin intermediul versiunii 4 a programului PIGD, pe care le prezintă CSM și USAID.

Acesta este al cincilea raport de monitorizare a distribuirii aleatorii a dosarelor, pentru perioada **1 – 30 aprilie 2014**.

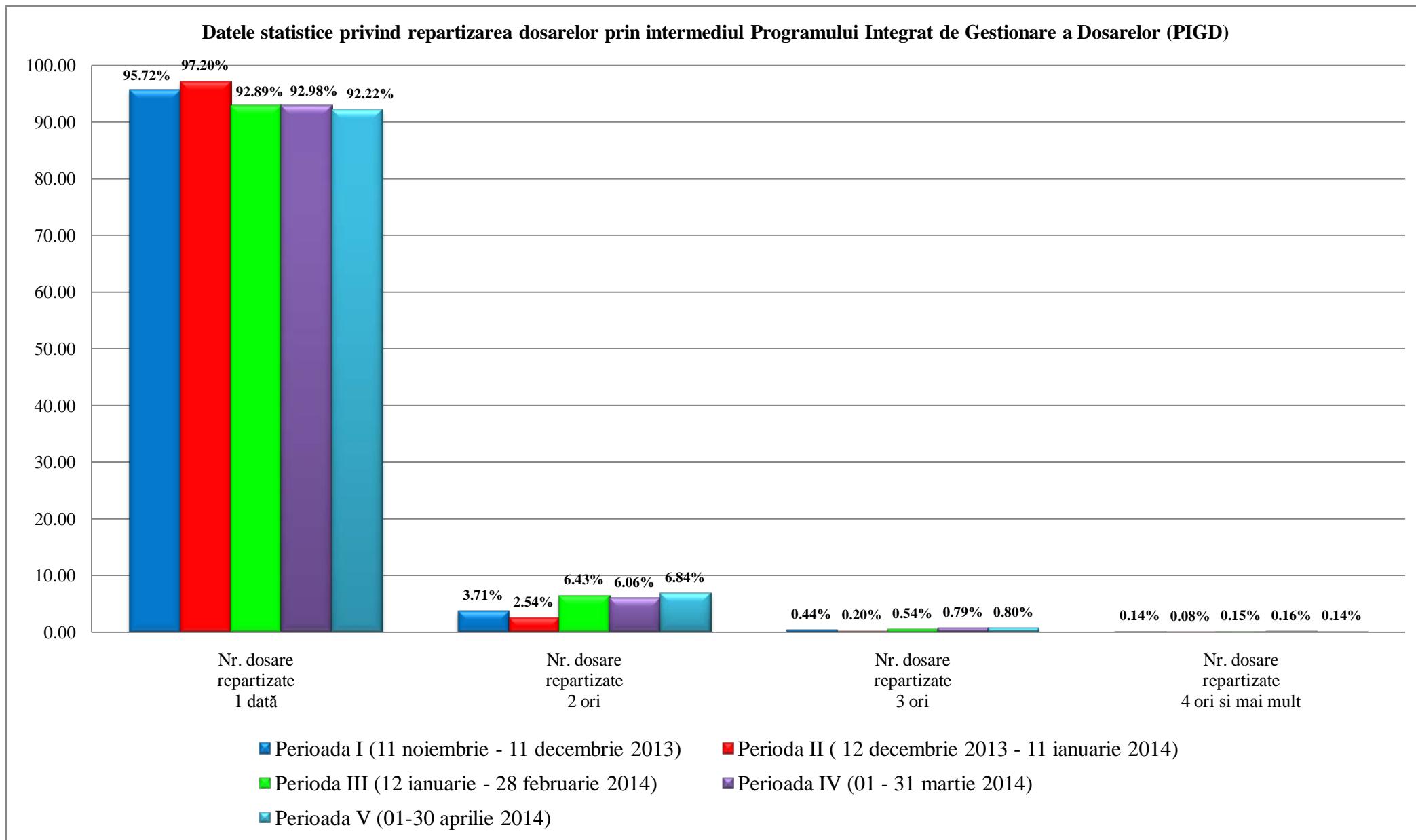
Programul USAID ROLISP a obținut de la CTS acces temporar la serverul care găzduiește PIGD 4.0 pentru a extrage informații pentru raportul privind distribuirea aleatorie a dosarelor.

În perioada 1 – 30 aprilie 2014,

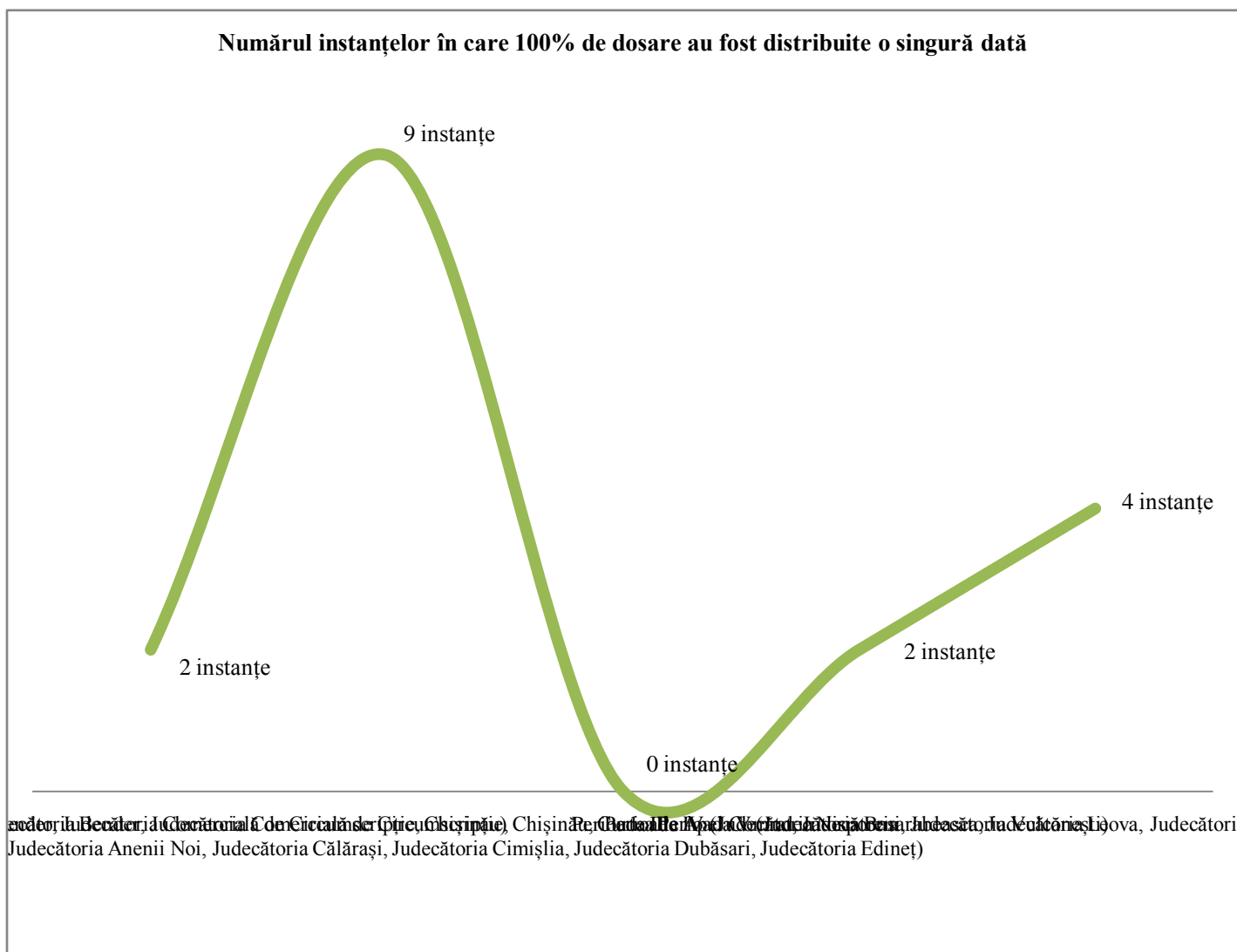
- **92.22%** din totalul dosarelor parvenite au fost distribuite aleatoriu automat o dată;
- **6.84%** din dosare au fost distribuite de două ori;
- **0.80%** din dosare au fost distribuite de trei ori;
- **0.14%** din dosare au fost distribuite de patru sau mai multe ori.

Înainte de prezentarea analizei detaliate pentru luna aprilie 2014, prezentăm mai jos tendințele (evoluția) pe parcursul celor cinci perioade de monitorizare (11 noiembrie 2013 – 30 aprilie 2014).

Diagrama de mai jos ilustrează evoluția distribuirii dosarelor în toate cele 5 perioade de monitorizare.

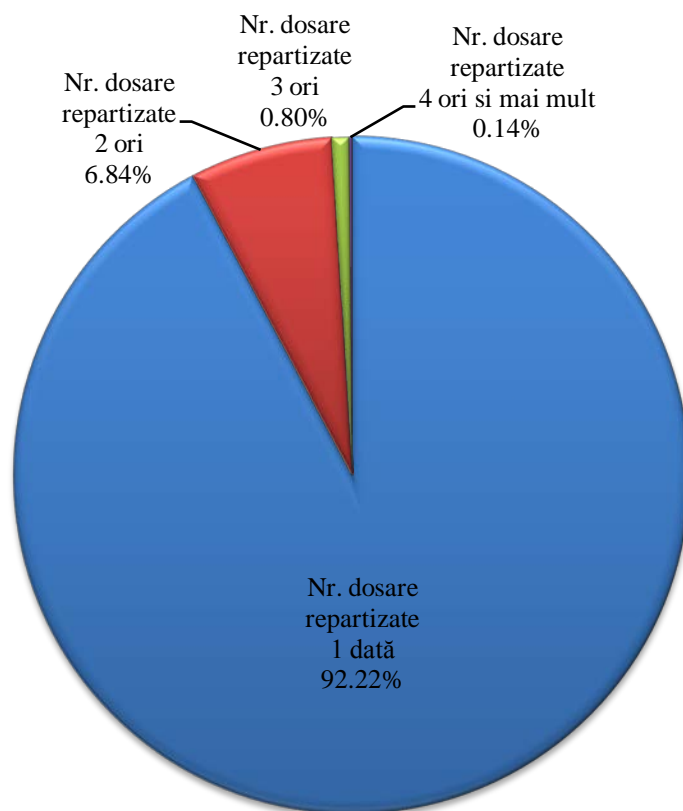


Comparativ cu perioada precedentă (1–31 martie 2014), numărul instanțelor în care 100% de dosare au fost distribuite doar o singură dată **creșcut de la 2 la 4** după cum se observă și în diagrama de mai jos.



Graficul de mai jos prezintă distribuția și redistribuirea dosarelor în perioada 1 – 30 aprilie 2014.

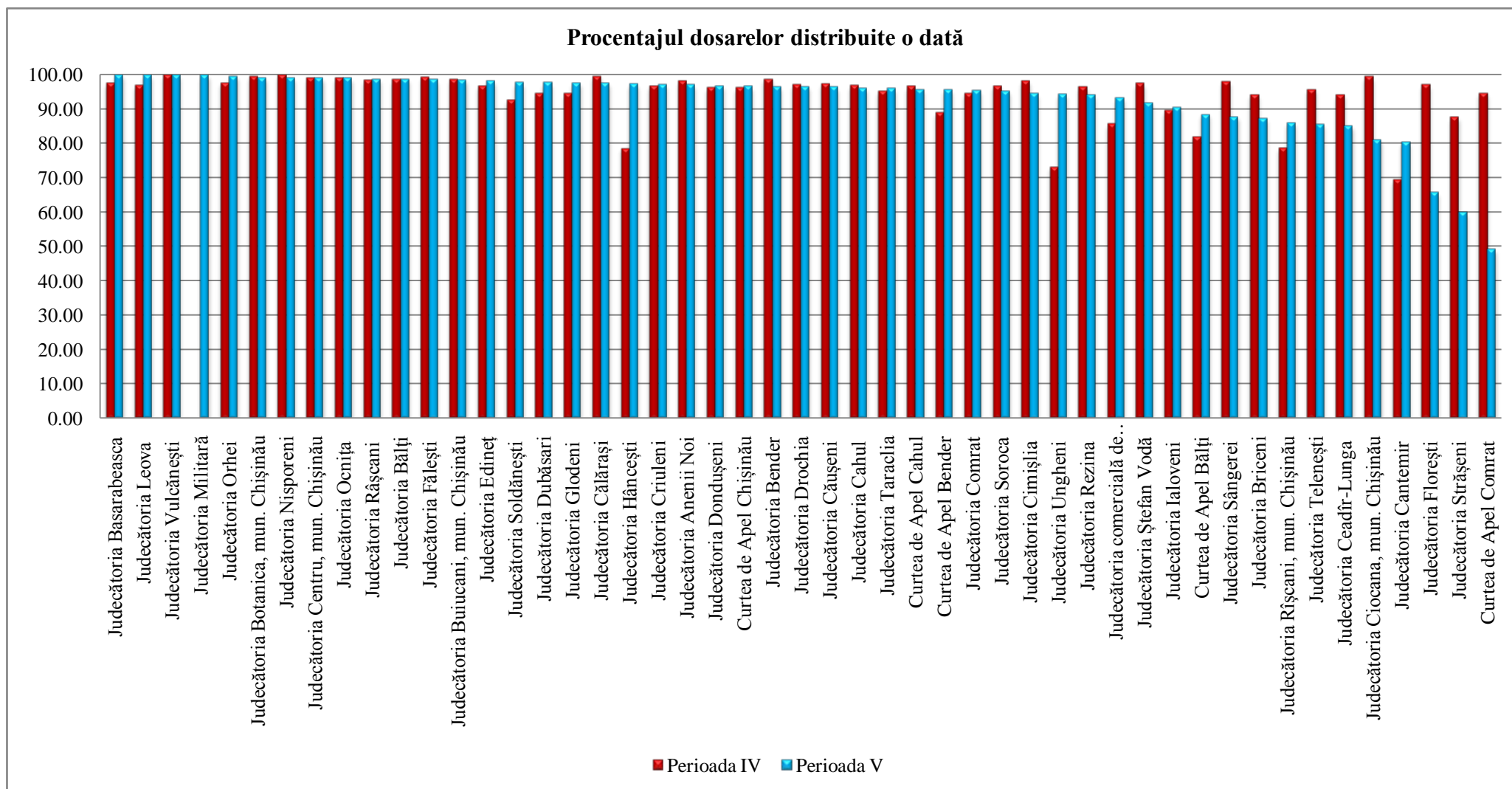
## Distribuirea dosarelor în Programul Integrat de Gestionarea Dosarelor (PIGD)



## Dosare distribuite o dată

În perioada 1 – 30 aprilie 2014 (a cincea perioadă de raportare), procentajul dosarelor distribuite o dată a crescut în **23** instanțe, a scăzut în **25** instanțe și a rămas neschimbat în cazul unei instanțe.

Diagrama și tabelul de mai jos prezintă procentajul dosarelor distribuite o dată.



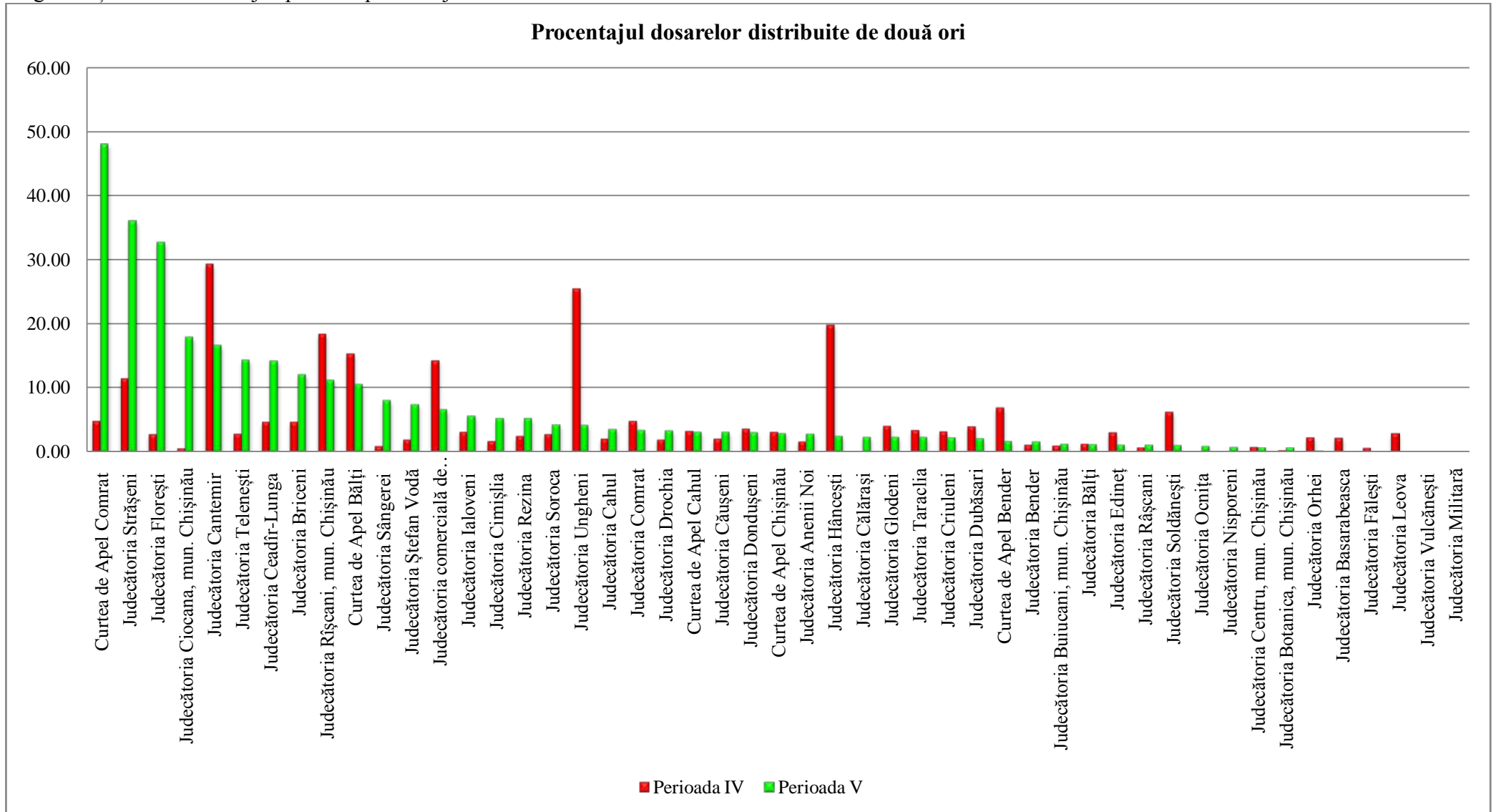
No.	Instanța	Procentajul dosarelor distribuite o dată	
		Perioada IV (1 – 31 martie 2014)	Perioada V (1 – 30 aprilie 2014)
1	Judecătoria Basarabeasca	97.73	100
2	Judecătoria Leova	97.03	100
3	Judecătoria Vulcănești	100	100
4	Judecătoria Militară	n/a	100
5	Judecătoria Orhei	97.65	99.58
6	Judecătoria Botanica, mun. Chișinău	99.61	99.16
7	Judecătoria Nisporeni	100	99.16
8	Judecătoria Centru, mun. Chișinău	99.10	99.08
9	Judecătoria Ocnîța	99.21	99.05
10	Judecătoria Râșcani	98.46	98.87
11	Judecătoria Bălți	98.66	98.75
12	Judecătoria Fălești	99.32	98.66
13	Judecătoria Buiucani, mun. Chișinău	98.80	98.48
14	Judecătoria Edineț	96.89	98.20
15	Judecătoria Soldănești	92.68	97.84
16	Judecătoria Dubăsari	94.67	97.83
17	Judecătoria Glodeni	94.71	97.62
18	Judecătoria Călărași	99.60	97.59
19	Judecătoria Hâncești	78.64	97.48
20	Judecătoria Criuleni	96.77	97.26
21	Judecătoria Anenii Noi	98.30	97.10
22	Judecătoria Dondușeni	96.33	96.90
23	Curtea de Apel Chișinău	96.36	96.71
24	Judecătoria Bender	98.82	96.67
25	Judecătoria Drochia	97.23	96.61
26	Judecătoria Căușeni	97.38	96.41
27	Judecătoria Cahul	96.98	96.13
28	Judecătoria Taraclia	95.35	96.06
29	Curtea de Apel Cahul	96.69	95.74
30	Curtea de Apel Bender	89.00	95.65
31	Judecătoria Comrat	94.64	95.57
32	Judecătoria Soroca	96.86	95.34
33	Judecătoria Cimișlia	98.27	94.70
34	Judecătoria Ungheni	73.26	94.41
35	Judecătoria Rezina	96.50	94.18
36	Judecătoria comercială de circumscripție, Chisinau	85.71	93.33
37	Judecătoria Ștefan Vodă	97.52	91.98
38	Judecătoria Ialoveni	89.53	90.54
39	Curtea de Apel Bălți	82.04	88.55
40	Judecătoria Sângerei	98.16	87.80
41	Judecătoria Briceni	94.31	87.45
42	Judecătoria Rîșcani, mun. Chișinău	78.67	86.07
43	Judecătoria Telenești	95.71	85.60

44	Judecătoria Ceadîr-Lunga	94.21	85.16
45	Judecătoria Ciocana, mun. Chişinău	99.44	81.15
46	Judecătoria Cantemir	69.46	80.49
47	Judecătoria Floreşti	97.2	65.7
48	Judecătoria Străşeni	87.87	59.97
49	Curtea de Apel Comrat	94.64	49.35



## Dosare distribuite de două ori

În perioada 1 – 30 aprilie 2014, procentajul dosarelor distribuite de 2 ori a crescut în **25** instanțe, a scăzut în **22** instanțe și a rămas neschimbat în cazul a **2** instanțe. Diagrama și tabelul de mai jos prezintă procentajul dosarelor distribuite de două ori.



No.	Instanța	Procentajul dosarelor distribuite de două ori	
		Perioada IV (1 – 31 martie 2014)	Perioada V (1 – 30 aprilie 2014)
1	Curtea de Apel Comrat	4.91	48.05
2	Judecătoria Strășeni	11.48	36.08
3	Judecătoria Florești	2.84	32.68
4	Judecătoria Ciocana, mun. Chișinău	0.56	18.00
5	Judecătoria Cantemir	29.29	16.72
6	Judecătoria Telenești	2.86	14.40
7	Judecătoria Ceadr-Lunga	4.74	14.29
8	Judecătoria Briceni	4.74	12.16
9	Judecătoria Rîșcani, mun. Chișinău	18.44	11.28
10	Curtea de Apel Bălți	15.32	10.64
11	Judecătoria Sângerei	0.92	8.14
12	Judecătoria Ștefan Vodă	1.98	7.49
13	Judecătoria comercială de circumscripție, Chisinau	14.29	6.67
14	Judecătoria Ialoveni	3.20	5.68
15	Judecătoria Cimișlia	1.73	5.30
16	Judecătoria Rezina	2.50	5.29
17	Judecătoria Soroca	2.83	4.35
18	Judecătoria Ungheni	25.45	4.28
19	Judecătoria Cahul	2.11	3.63
20	Judecătoria Comrat	4.91	3.45
21	Judecătoria Drochia	1.98	3.39
22	Curtea de Apel Cahul	3.31	3.19
23	Judecătoria Căușeni	2.09	3.14
24	Judecătoria Dondușeni	3.67	3.10
25	Curtea de Apel Chișinău	3.18	2.98
26	Judecătoria Anenii Noi	1.70	2.90
27	Judecătoria Hâncești	19.85	2.52
28	Judecătoria Călărași	0.00	2.41
29	Judecătoria Glodeni	4.12	2.38
30	Judecătoria Taraclia	3.49	2.36
31	Judecătoria Criuleni	3.23	2.28
32	Judecătoria Dubăsari	4.00	2.17
33	Curtea de Apel Bender	7.00	1.74
34	Judecătoria Bender	1.18	1.67
35	Judecătoria Buiucani, mun. Chișinău	1.01	1.32
36	Judecătoria Bălți	1.34	1.25
37	Judecătoria Edineț	3.11	1.20
38	Judecătoria Râșcani	0.77	1.13
39	Judecătoria Șoldănești	6.34	1.08
40	Judecătoria Ocnîța	0.00	0.95
41	Judecătoria Nisporeni	0.00	0.84
42	Judecătoria Centru, mun. Chișinău	0.81	0.75
43	Judecătoria Botanica, mun. Chișinău	0.29	0.74

44	Judecătoria Orhei	2.35	0.21
45	Judecătoria Basarabeasca	2.27	0.00
46	Judecătoria Falesti	0.68	0.00
47	Judecătoria Leova	2.97	0.00
48	Judecătoria Vulcanesti	0.00	0.00
49	Judecătoria Militară	n/a <sup>1</sup>	0.00

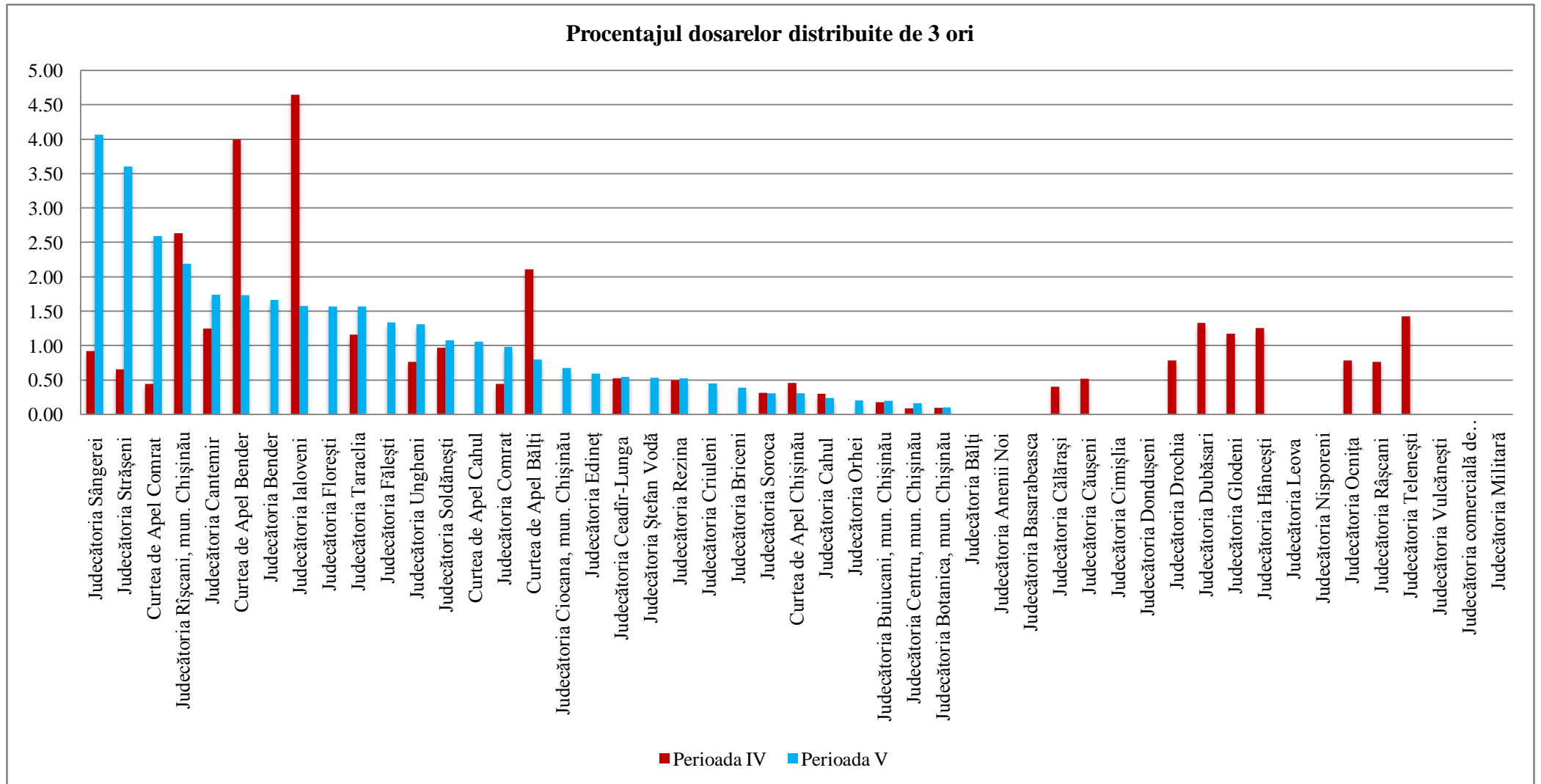
---

<sup>1</sup>PIGD al Judecătoriei Militare a fost situat pe server-ul instanței pînă la sfîrșitul lunii martie 2014, atunci cînd CTS l-a transferat pe serverul său. Prin urmare, pînă în aprilie 2014, CTS nu a colectat informații cu privire la distribuirea aleatorie a dosarelor în Judecătoria Militară.

## Dosare distribuite de trei ori

În perioada 1 – 30 aprilie 2014, procentajul dosarelor distribuite de 3 ori a crescut în **22** instanțe, a scăzut în cazul a **16** instanțe și a rămas neschimbat în alte **11** instanțe în comparație cu perioada precedentă.

Diagrama și tabelul de mai jos ilustrează evoluția numărului de dosare repartizate de trei ori.



No.	Instanța	Procentajul dosarelor distribuite de 3 ori	
		Perioada IV (1 – 31 martie 2014)	Perioada V (1 – 30 aprilie 2014)
1	Judecătoria Sângerei	0.92	4.07
2	Judecătoria Strășeni	0.66	3.61
3	Curtea de Apel Comrat	0.45	2.60
4	Judecătoria Rîșcani, mun. Chișinău	2.64	2.19
5	Judecătoria Cantemir	1.26	1.74
6	Curtea de Apel Bender	4.00	1.74
7	Judecătoria Bender	0.00	1.67
8	Judecătoria Ialoveni	4.65	1.58
9	Judecătoria Florești	0.0	1.6
10	Judecătoria Taraclia	1.16	1.57
11	Judecătoria Fălești	0.00	1.34
12	Judecătoria Ungheni	0.77	1.32
13	Judecătoria Soldănești	0.98	1.08
14	Curtea de Apel Cahul	0.00	1.06
15	Judecătoria Comrat	0.45	0.99
16	Curtea de Apel Bălți	2.11	0.80
17	Judecătoria Ciocana, mun. Chișinău	0.00	0.68
18	Judecătoria Edineț	0.00	0.60
19	Judecătoria Ceadr-Lunga	0.53	0.55
20	Judecătoria Ștefan Vodă	0.00	0.53
21	Judecătoria Rezina	0.50	0.53
22	Judecătoria Criuleni	0.00	0.46
23	Judecătoria Briceni	0.00	0.39
24	Judecătoria Soroca	0.31	0.31
25	Curtea de Apel Chișinău	0.46	0.31
26	Judecătoria Cahul	0.30	0.24
27	Judecătoria Orhei	0.00	0.21
28	Judecătoria Buiucani, mun. Chișinău	0.18	0.20
29	Judecătoria Centru, mun. Chișinău	0.09	0.17
30	Judecătoria Botanica, mun. Chișinău	0.10	0.11
31	Judecătoria Bălți	0.00	0.00
32	Judecătoria Anenii Noi	0.00	0.00
33	Judecătoria Basarabasca	0.00	0.00
34	Judecătoria Călărași	0.40	0.00
35	Judecătoria Căușeni	0.52	0.00
36	Judecătoria Cimișlia	0.00	0.00
37	Judecătoria Dondușeni	0.00	0.00
38	Judecătoria Drochia	0.79	0.00
39	Judecătoria Dubăsari	1.33	0.00
40	Judecătoria Glodeni	1.18	0.00
41	Judecătoria Hâncești	1.26	0.00
42	Judecătoria Leova	0.00	0.00
43	Judecătoria Nisporeni	0.00	0.00
44	Judecătoria Ocnița	0.79	0.00
45	Judecătoria Râșcani	0.77	0.00

46	Judecătoria Telenești	1.43	0.00
47	Judecătoria Vulcănești	0.00	0.00
48	Judecătoria comercială de circumscripție, Chisinau	0.00	0.00
49	Judecătoria Militară	n/a <sup>2</sup>	0.00

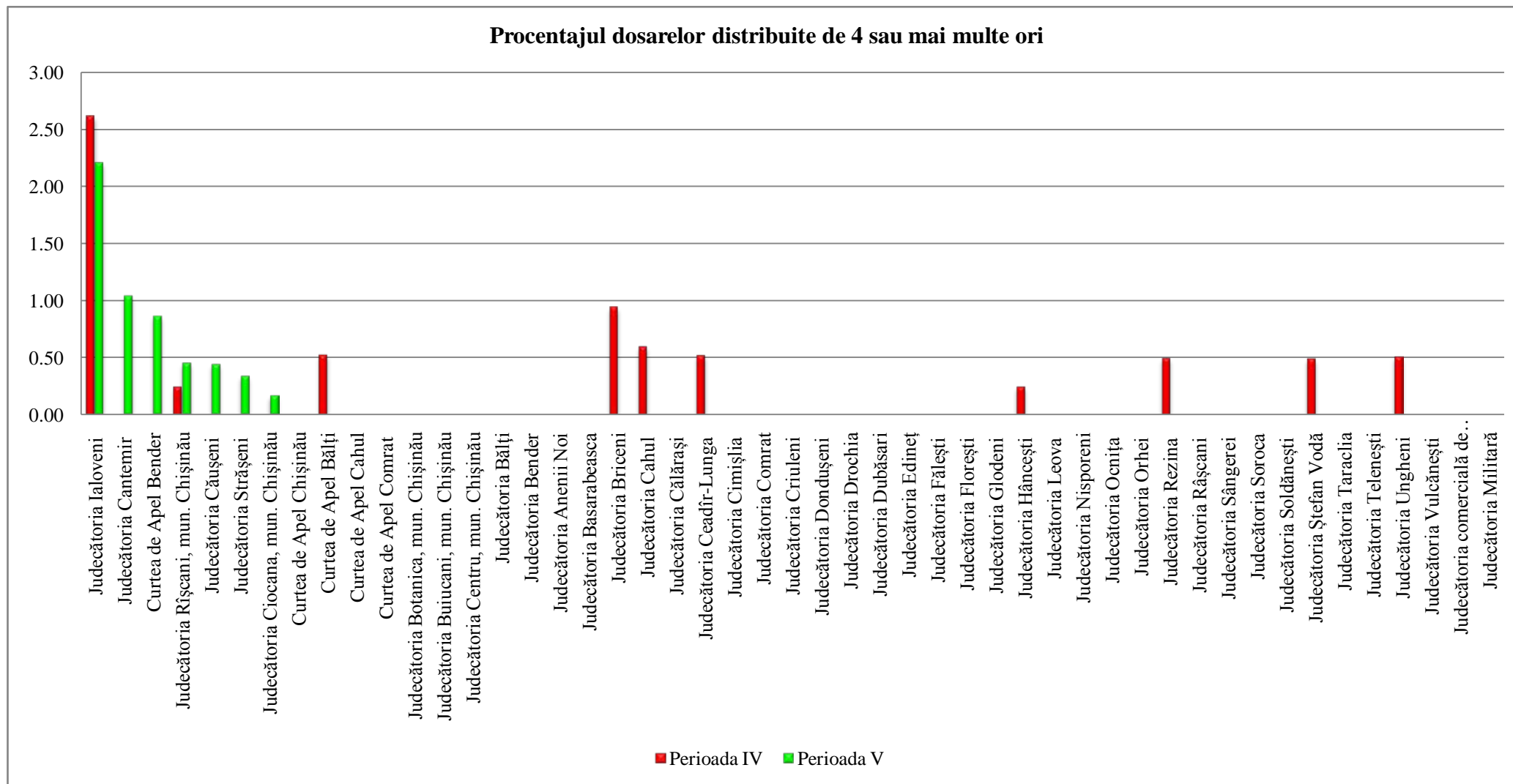
---

<sup>2</sup>PIGD al Judecătoriei Militare a fost situat pe server-ul instanței pînă la sfîrșitul lunii martie 2014, atunci cînd CTS l-a transferat pe serverul său. Prin urmare, pînă în aprilie 2014, CTS nu a colectat informații cu privire la distribuirea aleatorie a dosarelor în Judecătoria Militară.

## Dosare distribuite de patru sau mai multe ori

În perioada 1- 30 aprilie 2014, procentajul dosarelor distribuite de patru sau mai multe ori a crescut în 6 instanțe. În 9 instanțe, acest procentaj a scăzut și în 34 instanțe acesta nu s-a schimbat în comparație cu perioada anterioară.

Diagrama și tabelul de mai jos ilustrează evoluția numărului de dosare repartizate de patru sau mai multe ori.



No.	Instanța	Procentajul dosarelor distribuite de 4 sau mai multe ori	
		Perioada IV (1 – 31 martie 2014)	Perioada V (1 – 30 aprilie 2014)
1	Judecătoria Ialoveni	2.62	2.21
2	Judecătoria Cantemir	0.00	1.05
3	Curtea de Apel Bender	0.00	0.87
4	Judecătoria Rîșcani, mun. Chișinău	0.25	0.46
5	Judecătoria Căușeni	0.00	0.45
6	Judecătoria Strășeni	0.00	0.34
7	Judecătoria Ciocana, mun. Chișinău	0.00	0.17
8	Curtea de Apel Chișinău	0.00	0.00
9	Curtea de Apel Bălți	0.53	0.00
10	Curtea de Apel Cahul	0.00	0.00
11	Curtea de Apel Comrat	0.00	0.00
12	Judecătoria Botanica, mun. Chișinău	0.00	0.00
13	Judecătoria Buiucani, mun. Chișinău	0.00	0.00
14	Judecătoria Centru, mun. Chișinău	0.00	0.00
15	Judecătoria Bălți	0.00	0.00
16	Judecătoria Bender	0.00	0.00
17	Judecătoria Anenii Noi	0.00	0.00
18	Judecătoria Basarabeasca	0.00	0.00
19	Judecătoria Briceni	0.95	0.00
20	Judecătoria Cahul	0.60	0.00
21	Judecătoria Călărași	0.00	0.00
22	Judecătoria Ceadr-Lunga	0.53	0.00
23	Judecătoria Cimișlia	0.00	0.00
24	Judecătoria Comrat	0.00	0.00
25	Judecătoria Criuleni	0.00	0.00
26	Judecătoria Dondușeni	0.00	0.00
27	Judecătoria Drochia	0.00	0.00
28	Judecătoria Dubăsari	0.00	0.00
29	Judecătoria Edineț	0.00	0.00
30	Judecătoria Fălești	0.00	0.00
31	Judecătoria Florești	0.00	0.00
32	Judecătoria Glodeni	0.00	0.00
33	Judecătoria Hâncești	0.25	0.00
34	Judecătoria Leova	0.00	0.00
35	Judecătoria Nisporeni	0.00	0.00
36	Judecătoria Ocnîța	0.00	0.00
37	Judecătoria Orhei	0.00	0.00
38	Judecătoria Rezina	0.50	0.00
39	Judecătoria Râșcani	0.00	0.00
40	Judecătoria Sângerei	0.00	0.00
41	Judecătoria Soroca	0.00	0.00
42	Judecătoria Soldănești	0.00	0.00
43	Judecătoria Ștefan Vodă	0.50	0.00
44	Judecătoria Taraclia	0.00	0.00



45	Judecătoria Telenești	0.00	0.00
46	Judecătoria Ungheni	0.51	0.00
47	Judecătoria Vulcănești	0.00	0.00
48	Judecătoria comercială de circumscripție, Chisinau	0.00	0.00
49	Judecătoria Militară	n/a <sup>3</sup>	0.00

---

<sup>3</sup>PIGD al Judecătoriei Militare a fost situat pe server-ul instanței pînă la sfîrșitul lunii martie 2014, atunci cînd CTS l-a transferat pe serverul său. Prin urmare, pînă în aprilie 2014, CTS nu a colectat informații cu privire la distribuirea aleatorie a dosarelor în Judecătoria Militară.

Tabelul de mai jos prezintă o comparație a distribuției dosarelor în fiecare instanță judecătorească în ultimele două perioade de raportare (1 – 31 martie 2014 și 1 – 30 aprilie 2014).

No.	Instanța	Procentajul dosarelor distribuite o dată		Procentajul dosarelor distribuite de 2 ori		Procentajul dosarelor distribuite de 3 ori		Procentajul dosarelor distribuite de 4 sau mai multe ori	
		Perioada IV <sup>4</sup>	Perioada V <sup>5</sup>	Perioada IV	Perioada V	Perioada IV	Perioada V	Perioada IV	Perioada V
1	Curtea de Apel Chișinău	96.36	96.71	3.18	2.98	0.46	0.31	0.00	0.00
2	Curtea de Apel Bălți	82.04	88.55	15.32	10.64	2.11	0.80	0.53	0.00
3	Curtea de Apel Bender	89.00	95.65	7.00	1.74	4.00	1.74	0.00	0.87
4	Curtea de Apel Cahul	96.69	95.74	3.31	3.19	0.00	1.06	0.00	0.00
5	Curtea de Apel Comrat	94.64	49.35	4.91	48.05	0.45	2.60	0.00	0.00
6	Judecătoria Botanica, Chișinău	99.61	99.16	0.29	0.74	0.10	0.11	0.00	0.00
7	Judecătoria Buiucani, Chișinău	98.80	98.48	1.01	1.32	0.18	0.20	0.00	0.00
8	Judecătoria Centru, Chișinău	99.10	99.08	0.81	0.75	0.09	0.17	0.00	0.00
9	Judecătoria Ciocana, Chișinău	99.44	81.15	0.56	18.00	0.00	0.68	0.00	0.17
10	Judecătoria Rîșcani, Chișinău	78.67	86.07	18.44	11.28	2.64	2.19	0.25	0.46
11	Judecătoria Bălți	98.66	98.75	1.34	1.25	0.00	0.00	0.00	0.00
12	Judecătoria Bender	98.82	96.67	1.18	1.67	0.00	1.67	0.00	0.00
13	Judecătoria Anenii Noi	98.30	97.10	1.70	2.90	0.00	0.00	0.00	0.00
14	Judecătoria Basarabeasca	97.73	100.00	2.27	0.00	0.00	0.00	0.00	0.00
15	Judecătoria Briceni	94.31	87.45	4.74	12.16	0.00	0.39	0.95	0.00
16	Judecătoria Cahul	96.98	96.13	2.11	3.63	0.30	0.24	0.60	0.00
17	Judecătoria Cantemir	69.46	80.49	29.29	16.72	1.26	1.74	0.00	1.05
18	Judecătoria Călărași	99.60	97.59	0.00	2.41	0.40	0.00	0.00	0.00
19	Judecătoria Căușeni	97.38	96.41	2.09	3.14	0.52	0.00	0.00	0.45
20	Judecătoria Ceadr-Lunga	94.21	85.16	4.74	14.29	0.53	0.55	0.53	0.00
21	Judecătoria Cimișlia	98.27	94.70	1.73	5.30	0.00	0.00	0.00	0.00
22	Judecătoria Comrat	94.64	95.57	4.91	3.45	0.45	0.99	0.00	0.00
23	Judecătoria Criuleni	96.77	97.26	3.23	2.28	0.00	0.46	0.00	0.00

<sup>4</sup> Perioada IV: 1-31 martie 2014

<sup>5</sup> Perioada V: 1 – 30 aprilie 2014

24	Judecătoria Dondușeni	96.33	96.90	3.67	3.10	0.00	0.00	0.00	0.00
25	Judecătoria Drochia	97.23	96.61	1.98	3.39	0.79	0.00	0.00	0.00
26	Judecătoria Dubăsari	94.67	97.83	4.00	2.17	1.33	0.00	0.00	0.00
27	Judecătoria Edineț	96.89	98.20	3.11	1.20	0.00	0.60	0.00	0.00
28	Judecătoria Fălești	99.32	98.66	0.68	0.00	0.00	1.34	0.00	0.00
29	Judecătoria Florești	97.2	65.7	2.8	32.7	0.0	1.6	0	0
30	Judecătoria Glodeni	94.71	97.62	4.12	2.38	1.18	0.00	0.00	0.00
31	Judecătoria Hîncești	78.64	97.48	19.85	2.52	1.26	0.00	0.25	0.00
32	Judecătoria Ialoveni	89.53	90.54	3.20	5.68	4.65	1.58	2.62	2.21
33	Judecătoria Leova	97.03	100.00	2.97	0.00	0.00	0.00	0.00	0.00
34	Judecătoria Nisporeni	100.00	99.16	0.00	0.84	0.00	0.00	0.00	0.00
35	Judecătoria Ocnița	99.21	99.05	0.00	0.95	0.79	0.00	0.00	0.00
36	Judecătoria Orhei	97.65	99.58	2.35	0.21	0.00	0.21	0.00	0.00
37	Judecătoria Rezina	96.50	94.18	2.50	5.29	0.50	0.53	0.50	0.00
38	Judecătoria Rîșcani	98.46	98.87	0.77	1.13	0.77	0.00	0.00	0.00
39	Judecătoria Sîngerei	98.16	87.80	0.92	8.14	0.92	4.07	0.00	0.00
40	Judecătoria Soroca	96.86	95.34	2.83	4.35	0.31	0.31	0.00	0.00
41	Judecătoria Strășeni	87.87	59.97	11.48	36.08	0.66	3.61	0.00	0.34
42	Judecătoria Șoldănești	92.68	97.84	6.34	1.08	0.98	1.08	0.00	0.00
43	Judecătoria Ștefan Vodă	97.52	91.98	1.98	7.49	0.00	0.53	0.50	0.00
44	Judecătoria Taraclia	95.35	96.06	3.49	2.36	1.16	1.57	0.00	0.00
45	Judecătoria Telenești	95.71	85.60	2.86	14.40	1.43	0.00	0.00	0.00
46	Judecătoria Ungheni	73.26	94.41	25.45	4.28	0.77	1.32	0.51	0.00
47	Judecătoria Vulcănești	100.00	100.00	0.00	0.00	0.00	0.00	0.00	0.00
48	Judecătoria Comercială de Circumscripție, Chișinău	85.71	93.33	14.29	6.67	0.00	0.00	0.00	0.00
49	Judecătoria Militară	n/a <sup>6</sup>	100.00	n/a	0.00	n/a	0.00	n/a	0.00

Programul USAID ROLISP va prezenta acest raport de monitorizare a distribuției aleatorii a dosarelor în instanțele din Moldova și toate rapoartele de monitorizare ulterioare CSM și Inspecției judiciare din cadrul CSM pentru analize și discuții ulterioare.

<sup>6</sup>PIGD al Judecătoriei Militare a fost situat pe server-ul instanței pînă la sfîrșitul lunii martie 2014, atunci cînd CTS 1-a transferat pe serverul său. Prin urmare, pînă în aprilie 2014, CTS nu a colectat informații cu privire la distribuția aleatorie a dosarelor în Judecătoria Militară.