



**Rule of Law Institutional
Strengthening Program (ROLISP)**

Raport

**privind distribuirea aleatorie a dosarelor în instanțele
din Moldova în perioada**

1 – 31mai 2014

Programul de Consolidare a Instituțiilor Statului de Drept (ROLISP)

Contractul USAID nr. AID-117-C-12-00002

Biroul activității: USAID/Moldova

COR: Ina Pîslaru

Iunie 2014

Cecchi& Company Consulting, Inc., str. Armenească, 27, Chișinău, Moldova

La 11 noiembrie 2013, cu asistență tehnică din partea programului USAID ROLISP, toate instanțele din Moldova au început să utilizeze versiunea 4 a Programului Integrat de Gestionare a Dosarelor (PIGD). **Cea mai importantă deosebire a PIGD 4.0 de versiunile anterioare ale sistemului constă în faptul că această versiune permite doar distribuirea aleatorie automată a dosarelor și nu mai permite distribuirea manuală a dosarelor de către președinții instanțelor.**

Începând cu luna noiembrie 2013, USAID Moldova monitorizează și întocmește rapoarte lunare privind distribuirea aleatorie a dosarelor prin intermediul versiunii 4 a programului PIGD, pe care le prezintă CSM și USAID.

Acesta este al șaselea raport de monitorizare a distribuirii aleatorii a dosarelor, pentru perioada **1 – 31mai 2014**.

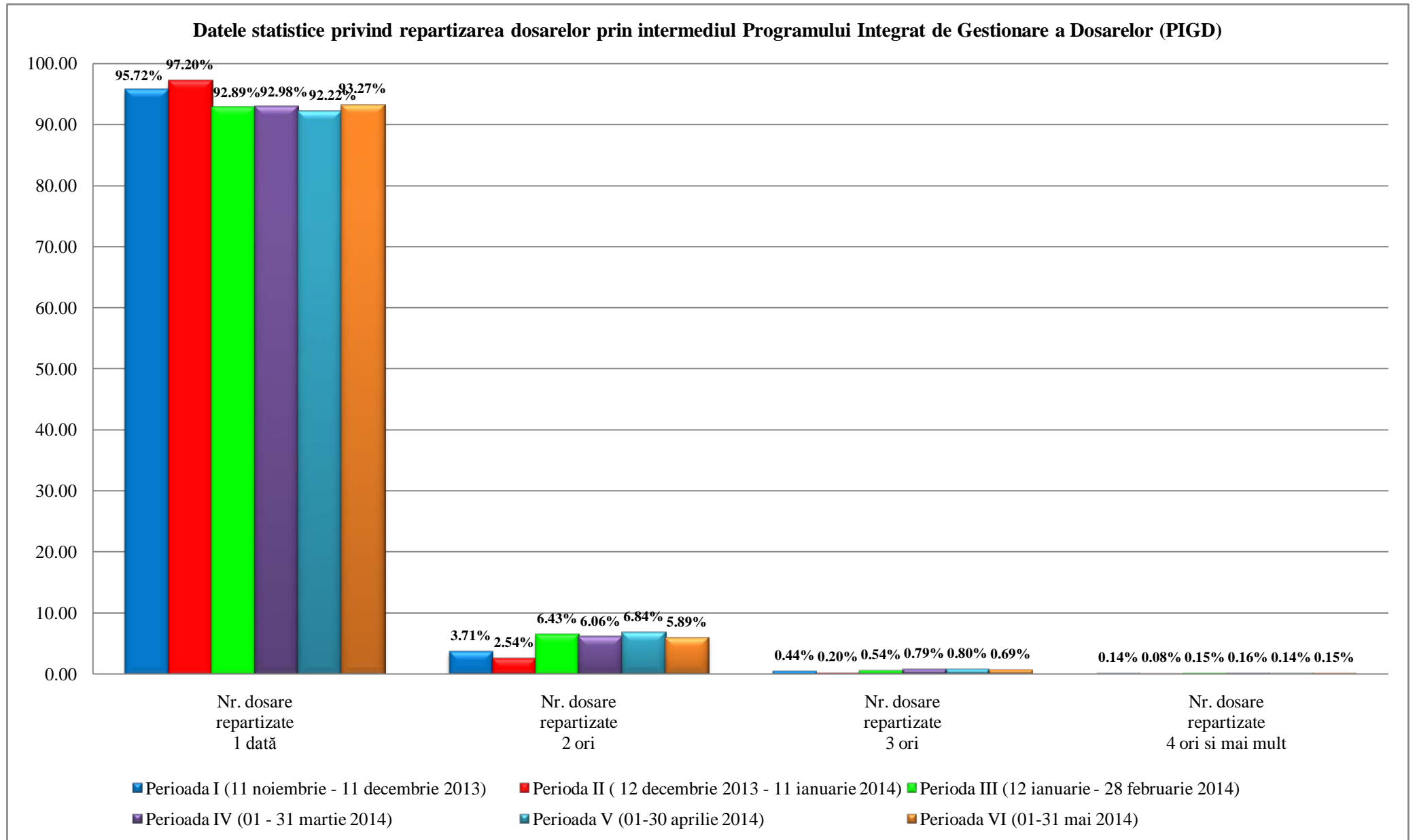
Programul USAID ROLISP a obținut de la CTS acces temporar la serverul care găzduiește PIGD 4.0 pentru a extrage informații pentru raportul privind distribuirea aleatorie a dosarelor.

În perioada 1 – 31mai 2014,

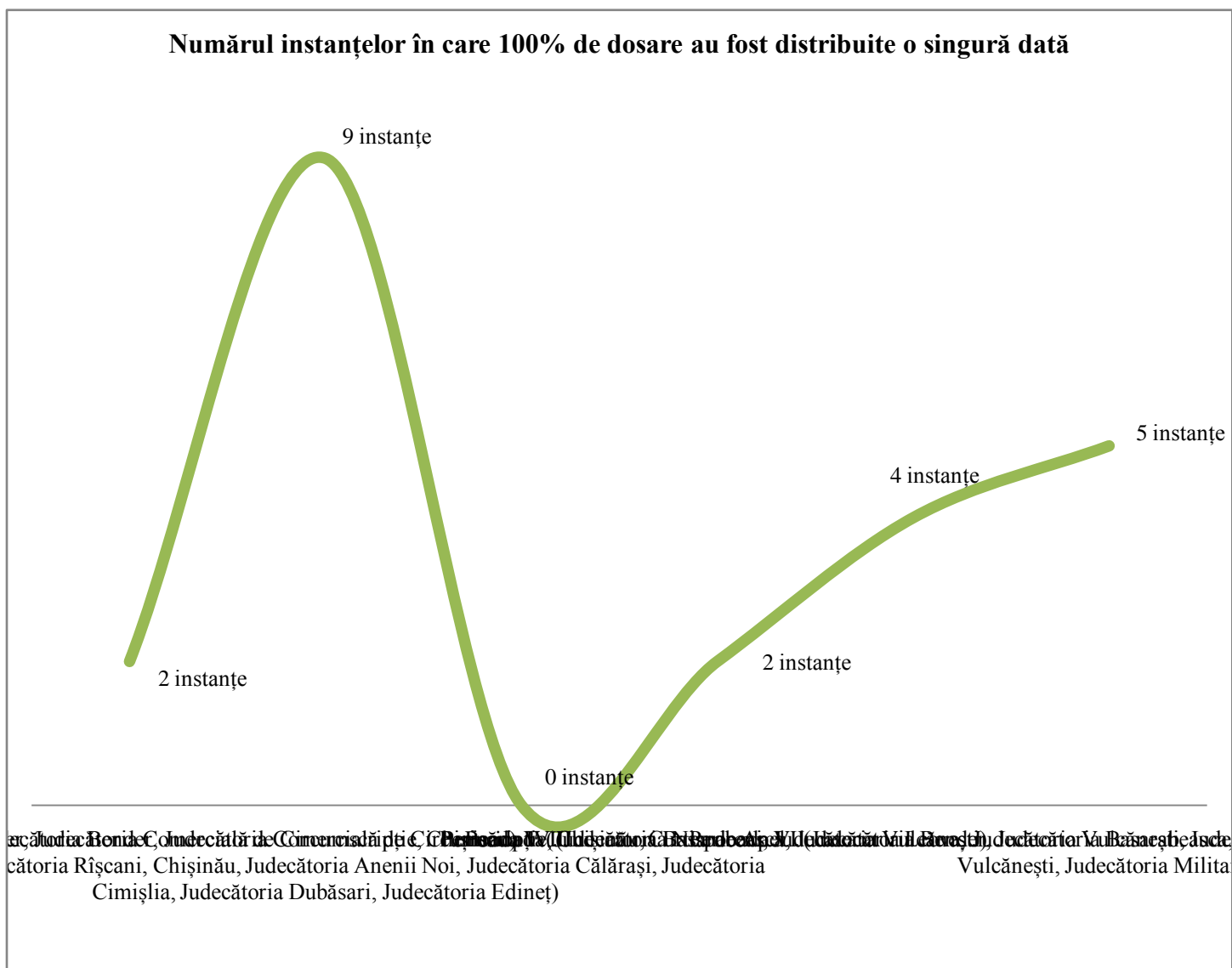
- **93.27%** din totalul dosarelor parvenite au fost distribuite aleatoriu automat o dată;
- **5.89%** din dosare au fost distribuite de două ori;
- **0.69%** din dosare au fost distribuite de trei ori;
- **0.15%** din dosare au fost distribuite de patru sau mai multe ori.

Înainte de prezentarea analizei detaliate pentru luna mai 2014, prezentăm mai jos tendințele (evoluția) pe parcursul celor cinci perioade de monitorizare (11 noiembrie 2013 – 31mai 2014).

Diagrama de mai jos ilustrează evoluția distribuției dosarelor în toate cele 6 perioade de monitorizare.

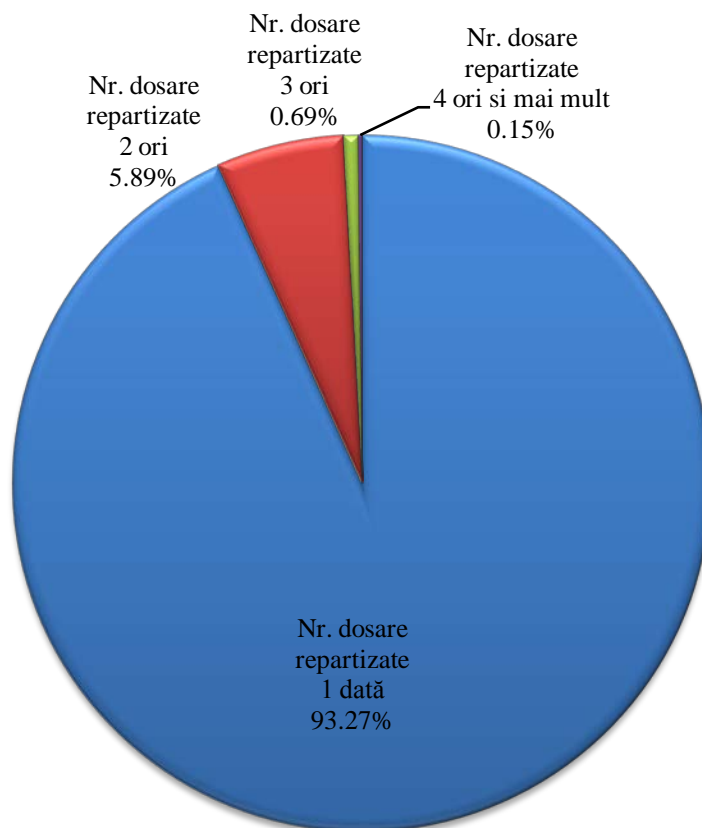


Comparativ cu perioada precedentă (1–30aprilie 2014), numărul instanțelor în care 100% de dosare au fost distribuite doar o singură dată **crescut de la 4 la 5** după cum se observă și în diagrama de mai jos.



Graficul de mai jos prezintă distribuția și redistribuirea dosarelor în perioada 1 – 31 mai 2014.

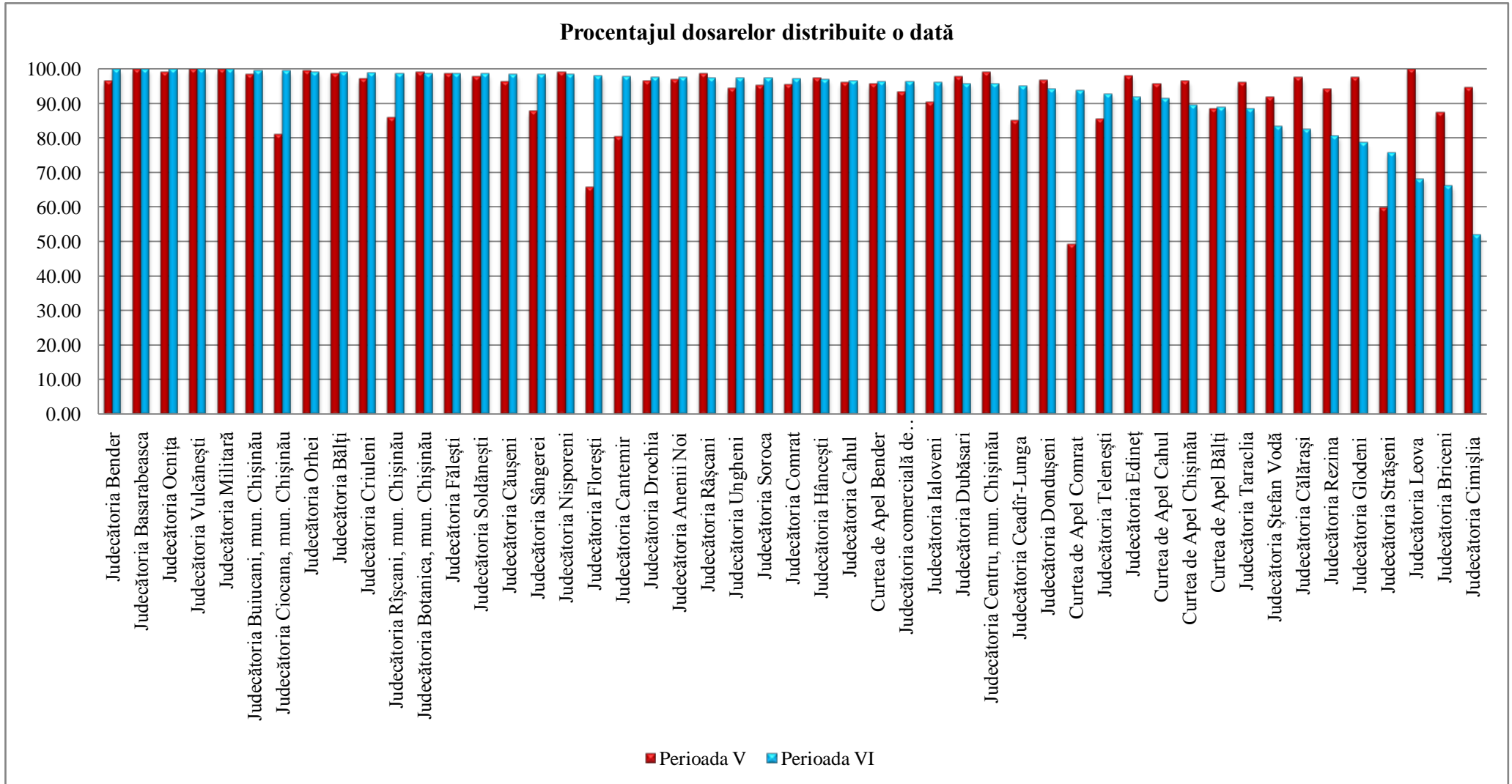
Distribuirea dosarelor în Programul Integrat de Gestionarea Dosarelor (PIGD)



Dosare distribuite o dată

În perioada 1 – 31 mai 2014 (a șasea perioadă de raportare), procentajul dosarelor distribuite o dată a crescut în **26** instanțe, a scăzut în **19** instanțe și a rămas neschimbat în cazul a **4** instanțe.

Diagrama și tabelul de mai jos prezintă procentajul dosarelor distribuite o dată.

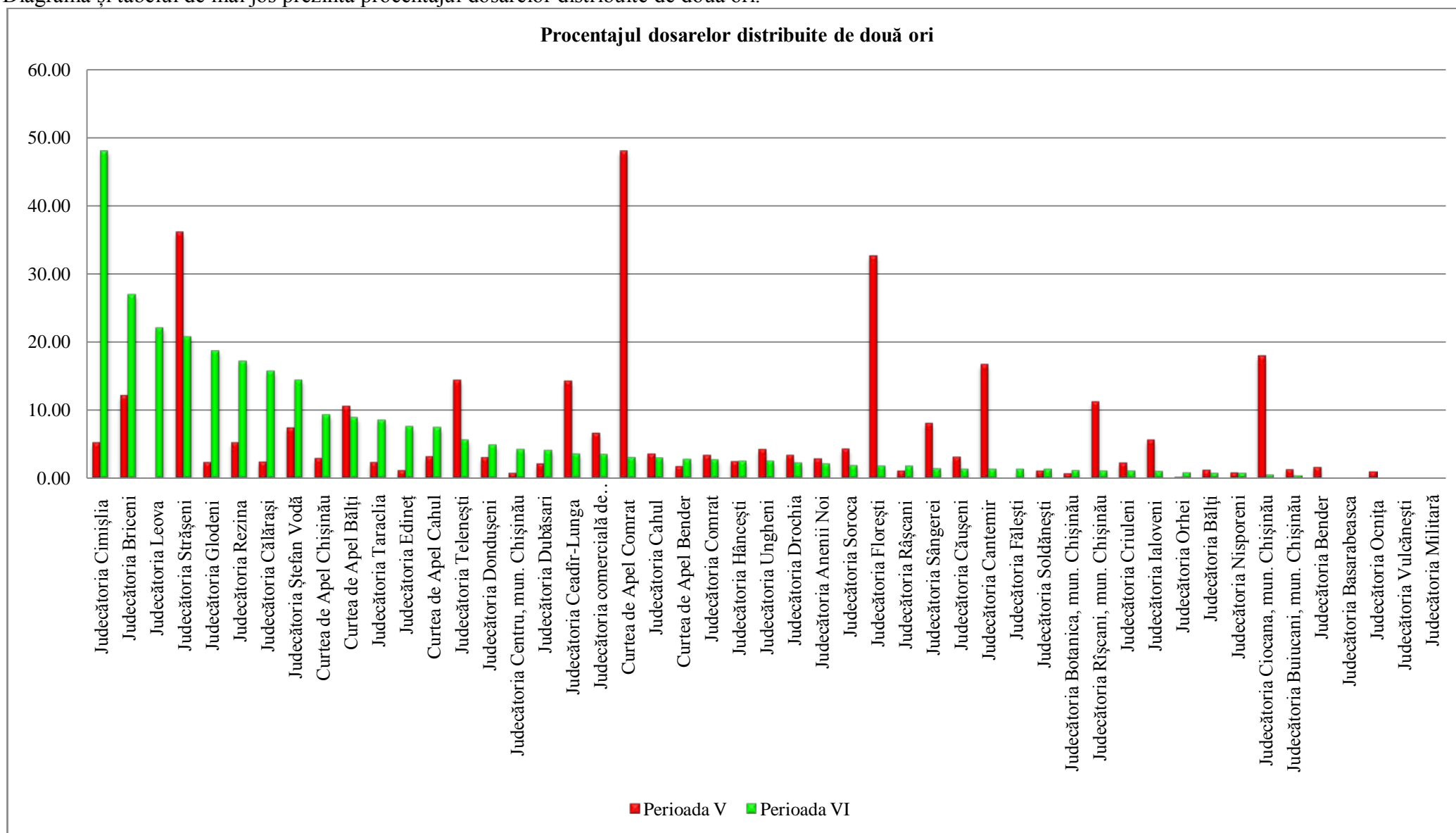


No.	Instanța	Procentajul dosarelor distribuite o dată	
		Perioada V (1 – 30 aprilie 2014)	Perioada VI (1 – 31 mai 2014)
1	Judecătoria Bender	96.67	100.00
2	Judecătoria Basarabeasca	100.00	100.00
3	Judecătoria Ocnița	99.05	100.00
4	Judecătoria Vulcănești	100.00	100.00
5	Judecătoria Militară	100.00	100.00
6	Judecătoria Buiucani, mun. Chișinău	98.48	99.64
7	Judecătoria Ciocana, mun. Chișinău	81.15	99.47
8	Judecătoria Orhei	99.58	99.13
9	Judecătoria Bălți	98.75	99.03
10	Judecătoria Criuleni	97.26	98.91
11	Judecătoria Rîșcani, mun. Chișinău	86.07	98.75
12	Judecătoria Botanica, mun. Chișinău	99.16	98.74
13	Judecătoria Fălești	98.66	98.66
14	Judecătoria Soldănești	97.84	98.66
15	Judecătoria Căușeni	96.41	98.60
16	Judecătoria Sângerei	87.80	98.54
17	Judecătoria Nisporeni	99.16	98.50
18	Judecătoria Florești	65.70	98.14
19	Judecătoria Cantemir	80.49	97.92
20	Judecătoria Drochia	96.61	97.71
21	Judecătoria Anenii Noi	97.10	97.55
22	Judecătoria Râșcani	98.87	97.44
23	Judecătoria Ungheni	94.41	97.44
24	Judecătoria Soroca	95.34	97.43
25	Judecătoria Comrat	95.57	97.27
26	Judecătoria Hâncești	97.48	97.09
27	Judecătoria Cahul	96.13	96.67
28	Curtea de Apel Bender	95.65	96.43
29	Judecătoria comercială de circumscripție, Chisinau	93.33	96.43
30	Judecătoria Ialoveni	90.54	96.09
31	Judecătoria Dubăsari	97.83	95.83
32	Judecătoria Centru, mun. Chișinău	99.08	95.65
33	Judecătoria Ceadăr-Lunga	85.16	95.15
34	Judecătoria Dondușeni	96.90	94.26
35	Curtea de Apel Comrat	49.35	93.85
36	Judecătoria Telenești	85.60	92.78
37	Judecătoria Edineț	98.20	91.84
38	Curtea de Apel Cahul	95.74	91.67
39	Curtea de Apel Chișinău	96.71	89.55
40	Curtea de Apel Bălți	88.55	89.03
41	Judecătoria Taraclia	96.06	88.57
42	Judecătoria Ștefan Vodă	91.98	83.45
43	Judecătoria Călărași	97.59	82.54
44	Judecătoria Rezina	94.18	80.66

45	Judecătoria Glodeni	97.62	78.75
46	Judecătoria Strășeni	59.97	75.83
47	Judecătoria Leova	100.00	68.26
48	Judecătoria Briceni	87.45	66.29
49	Judecătoria Cimișlia	94.70	51.93

Dosare distribuite de două ori

În perioada 1 – 31 mai 2014, procentajul dosarelor distribuite de 2 ori a crescut în **20** instanțe, a scăzut în **26** instanțe și a rămas neschimbat în cazul a **3** instanțe. Diagrama și tabelul de mai jos prezintă procentajul dosarelor distribuite de două ori.



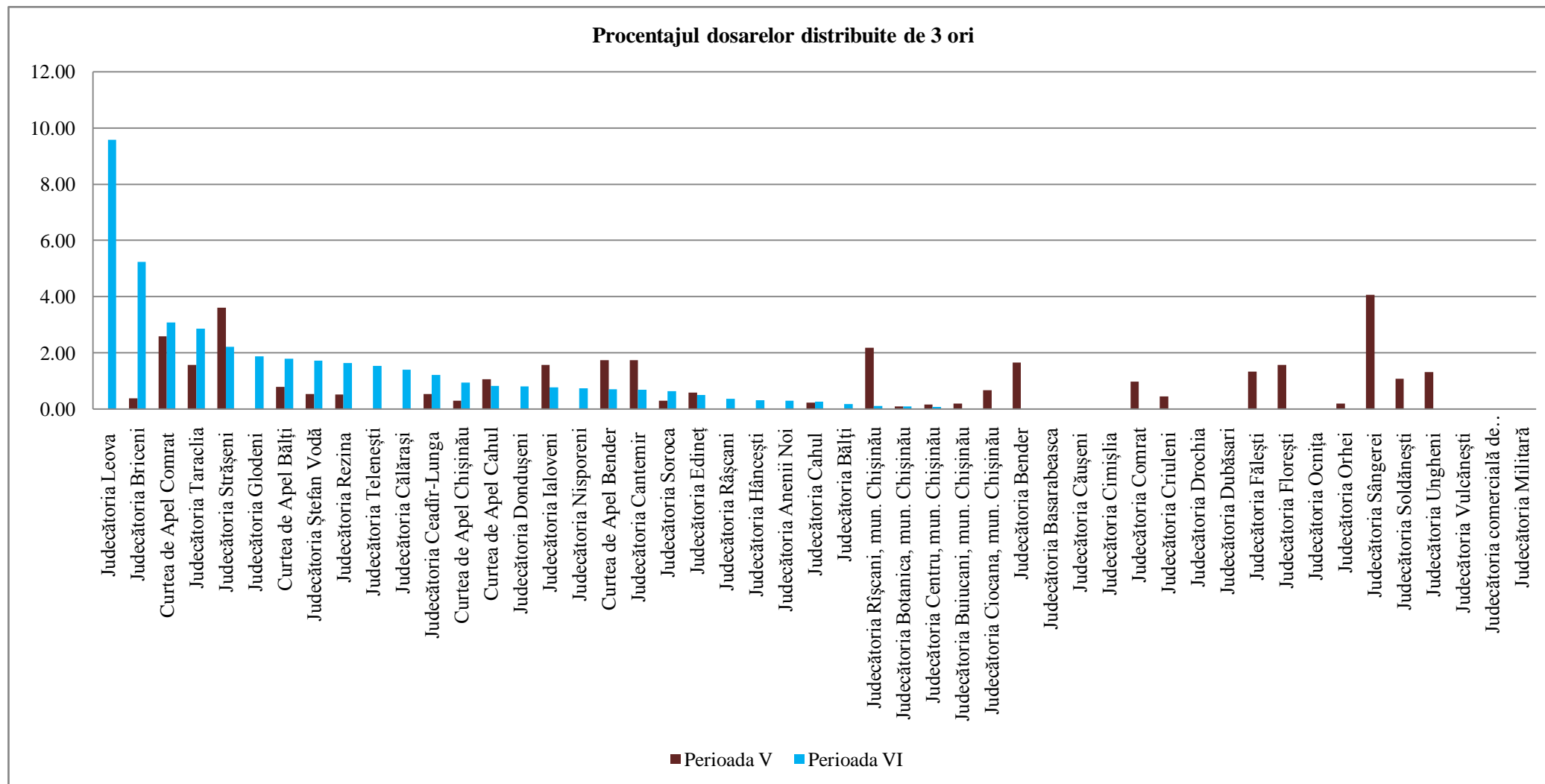
No.	Instanța	Procentajul dosarelor distribuite de două ori	
		Perioada V (1 – 30 aprilie 2014)	Perioada VI (1 – 31 mai 2014)
1	Judecătoria Cimișlia	5.30	48.07
2	Judecătoria Briceni	12.16	26.97
3	Judecătoria Leova	0.00	22.16
4	Judecătoria Strășeni	36.08	20.83
5	Judecătoria Glodeni	2.38	18.75
6	Judecătoria Rezina	5.29	17.28
7	Judecătoria Călărași	2.41	15.77
8	Judecătoria Ștefan Vodă	7.49	14.48
9	Curtea de Apel Chișinău	2.98	9.38
10	Curtea de Apel Bălți	10.64	8.99
11	Judecătoria Taraclia	2.36	8.57
12	Judecătoria Edineț	1.20	7.65
13	Curtea de Apel Cahul	3.19	7.50
14	Judecătoria Telenești	14.40	5.67
15	Judecătoria Dondușeni	3.10	4.92
16	Judecătoria Centru, mun. Chișinău	0.75	4.27
17	Judecătoria Dubăsari	2.17	4.17
18	Judecătoria Ceadâr-Lunga	14.29	3.64
19	Judecătoria comercială de circumscripție, Chisinau	6.67	3.57
20	Curtea de Apel Comrat	48.05	3.08
21	Judecătoria Cahul	3.63	3.06
22	Curtea de Apel Bender	1.74	2.86
23	Judecătoria Comrat	3.45	2.73
24	Judecătoria Hâncești	2.52	2.59
25	Judecătoria Ungheni	4.28	2.56
26	Judecătoria Drochia	3.39	2.29
27	Judecătoria Anenii Noi	2.90	2.14
28	Judecătoria Soroca	4.35	1.93
29	Judecătoria Florești	32.70	1.86
30	Judecătoria Râșcani	1.13	1.83
31	Judecătoria Sângerei	8.14	1.46
32	Judecătoria Căușeni	3.14	1.40
33	Judecătoria Cantemir	16.72	1.39
34	Judecătoria Fălești	0.00	1.34
35	Judecătoria Soldănești	1.08	1.34
36	Judecătoria Botanica, mun. Chișinău	0.74	1.16
37	Judecătoria Rîșcani, mun. Chișinău	11.28	1.13
38	Judecătoria Criuleni	2.28	1.09
39	Judecătoria Ialoveni	5.68	1.04
40	Judecătoria Orhei	0.21	0.87
41	Judecătoria Bălți	1.25	0.78
42	Judecătoria Nisporeni	0.84	0.75
43	Judecătoria Ciocana, mun. Chișinău	18.00	0.53

44	Judecătoria Buiucani, mun. Chișinău	1.32	0.36
45	Judecătoria Bender	1.67	0.00
46	Judecătoria Basarabeasca	0.00	0.00
47	Judecătoria Ocnița	0.95	0.00
48	Judecătoria Vulcănești	0.00	0.00
49	Judecătoria Militară	0.00	0.00

Dosare distribuite de trei ori

În perioada 1 – 31 mai 2014, procentajul dosarelor distribuite de 3 ori a crescut în 20 instanțe, a scăzut în cazul a 19 instanțe și a rămas neschimbat în alte 10 instanțe în comparație cu perioada precedentă.

Diagrama și tabelul de mai jos ilustrează evoluția numărului de dosare repartizate de trei ori.



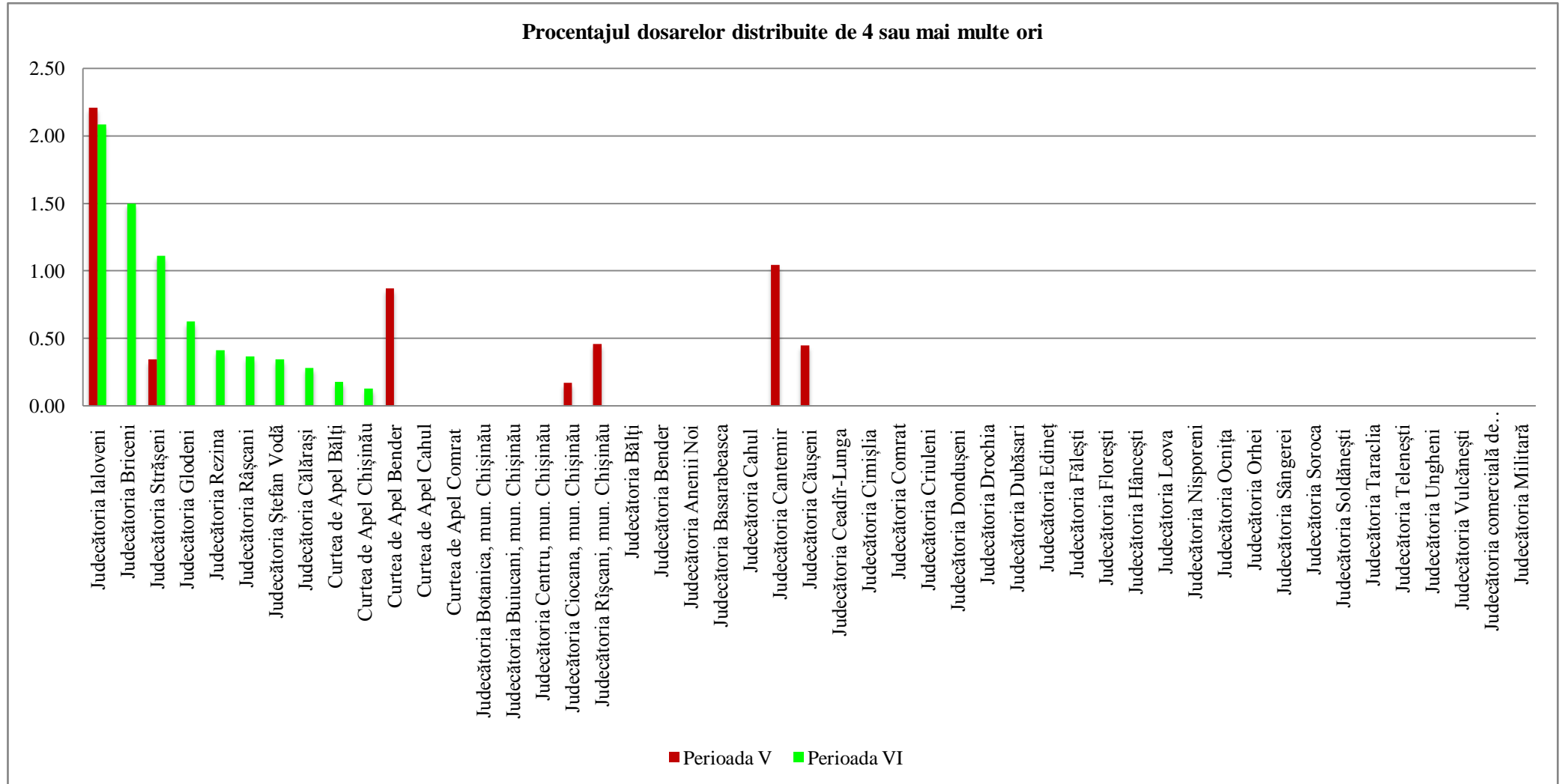
No.	Instanța	Procentajul dosarelor distribuite de 3 ori	
		Perioada V (1 – 30 aprilie 2014)	Perioada VI (1 – 31 mai 2014)
1	JudecătoriaLeova	0.00	9.58
2	JudecătoriaBriceni	0.39	5.24
3	Curtea de ApelComrat	2.60	3.08
4	JudecătoriaTaraclia	1.57	2.86
5	JudecătoriaStrășeni	3.61	2.22
6	JudecătoriaGlodeni	0.00	1.88
7	Curtea de ApelBălți	0.80	1.80
8	JudecătoriaȘtefanVodă	0.53	1.72
9	JudecătoriaRezina	0.53	1.65
10	JudecătoriaTelenesti	0.00	1.55
11	JudecătoriaCălărași	0.00	1.41
12	JudecătoriaCeadr-Lunga	0.55	1.21
13	Curtea de ApelChișinău	0.31	0.95
14	Curtea de ApelCahul	1.06	0.83
15	JudecătoriaDondușeni	0.00	0.82
16	JudecătoriaIaloveni	1.58	0.78
17	JudecătoriaNisporeni	0.00	0.75
18	Curtea de Apel Bender	1.74	0.71
19	JudecătoriaCantemir	1.74	0.69
20	JudecătoriaSoroca	0.31	0.64
21	JudecătoriaEdineț	0.60	0.51
22	JudecătoriaRâșcani	0.00	0.37
23	JudecătoriaHâncești	0.00	0.32
24	JudecătoriaAneniiNoi	0.00	0.31
25	JudecătoriaCahul	0.24	0.28
26	JudecătoriaBălți	0.00	0.19
27	JudecătoriaRîșcani, mun. Chișinău	2.19	0.13
28	JudecătoriaBotanica, mun. Chișinău	0.11	0.11
29	JudecătoriaCentru, mun. Chișinău	0.17	0.08
30	JudecătoriaBuiucani, mun. Chișinău	0.20	0.00
31	JudecătoriaCiocana, mun. Chișinău	0.68	0.00
32	Judecătoria Bender	1.67	0.00
33	JudecătoriaBasarabeasca	0.00	0.00
34	JudecătoriaCăușeni	0.00	0.00
35	JudecătoriaCimișlia	0.00	0.00
36	JudecătoriaComrat	0.99	0.00
37	JudecătoriaCriuleni	0.46	0.00
38	JudecătoriaDrochia	0.00	0.00
39	JudecătoriaDubăsari	0.00	0.00
40	JudecătoriaFălești	1.34	0.00
41	JudecătoriaFlorești	1.60	0.00
42	JudecătoriaOcnița	0.00	0.00
43	JudecătoriaOrhei	0.21	0.00
44	JudecătoriaSângerei	4.07	0.00
45	JudecătoriaSoldănești	1.08	0.00

46	Judecătoria Ungheni	1.32	0.00
47	Judecătoria Vulcănești	0.00	0.00
48	Judecătoria comercială de circumscripție, Chisinau	0.00	0.00
49	Judecătoria Militară	0.00	0.00

Dosare distribuite de patru sau mai multe ori

În perioada 1- 31 mai 2014, procentajul dosarelor distribuite de patru sau mai multe ori a crescut în 9 instanțe. În 6 instanțe, acest procentaj a scăzut și în 34 instanțe acesta nu s-a schimbat în comparație cu perioada anterioară.

Diagrama și tabelul de mai jos ilustrează evoluția numărului de dosare repartizate de patru sau mai multe ori.



No.	Instanța	Procentajul dosarelor distribuite de 4 sau mai multe ori	
		Perioada V (1 – 30 aprilie 2014)	Perioada VI (1 – 31 mai 2014)
1	Judecătoria Ialoveni	2.21	2.08
2	Judecătoria Briceni	0.00	1.50
3	Judecătoria Strășeni	0.34	1.11
4	Judecătoria Glodeni	0.00	0.63
5	Judecătoria Rezina	0.00	0.41
6	Judecătoria Râșcani	0.00	0.37
7	Judecătoria Ștefan Vodă	0.00	0.34
8	Judecătoria Călărași	0.00	0.28
9	Curtea de Apel Bălți	0.00	0.18
10	Curtea de Apel Chișinău	0.00	0.13
11	Curtea de Apel Bender	0.87	0.00
12	Curtea de Apel Cahul	0.00	0.00
13	Curtea de Apel Comrat	0.00	0.00
14	Judecătoria Botanica, mun. Chișinău	0.00	0.00
15	Judecătoria Buiucani, mun. Chișinău	0.00	0.00
16	Judecătoria Centru, mun. Chișinău	0.00	0.00
17	Judecătoria Ciocana, mun. Chișinău	0.17	0.00
18	Judecătoria Rîșcani, mun. Chișinău	0.46	0.00
19	Judecătoria Bălți	0.00	0.00
20	Judecătoria Bender	0.00	0.00
21	Judecătoria Anenii Noi	0.00	0.00
22	Judecătoria Basarabeasca	0.00	0.00
23	Judecătoria Cahul	0.00	0.00
24	Judecătoria Cantemir	1.05	0.00
25	Judecătoria Căușeni	0.45	0.00
26	Judecătoria Ceadr-Lunga	0.00	0.00
27	Judecătoria Cimișlia	0.00	0.00
28	Judecătoria Comrat	0.00	0.00
29	Judecătoria Criuleni	0.00	0.00
30	Judecătoria Donușeni	0.00	0.00
31	Judecătoria Drochia	0.00	0.00
32	Judecătoria Dubăsari	0.00	0.00
33	Judecătoria Edineț	0.00	0.00
34	Judecătoria Fălești	0.00	0.00
35	Judecătoria Florești	0.00	0.00
36	Judecătoria Hâncești	0.00	0.00
37	Judecătoria Leova	0.00	0.00
38	Judecătoria Nisporeni	0.00	0.00
39	Judecătoria Ocnița	0.00	0.00
40	Judecătoria Orhei	0.00	0.00
41	Judecătoria Sângerei	0.00	0.00
42	Judecătoria Soroca	0.00	0.00
43	Judecătoria Soldănești	0.00	0.00
44	Judecătoria Taraclia	0.00	0.00

45	Judecătoria Telenesti	0.00	0.00
46	Judecătoria Ungheni	0.00	0.00
47	Judecătoria Vulcănești	0.00	0.00
48	Judecătoria comercială de circumscripție, Chisinau	0.00	0.00
49	Judecătoria Militară	0.00	0.00

Tabelul de mai jos prezintă o comparație a distribuirii dosarelor în fiecare instanță judecătorească în ultimele două perioade de raportare(1 – 30aprilie 2014 și1 – 31mai 2014).

No.	Instanța	Procentajul dosarelor distribuite o dată		Procentajul dosarelor distribuite de 2 ori		Procentajul dosarelor distribuite de 3 ori		Procentajul dosarelor distribuite de 4 sau mai multe ori	
		Perioada V ¹	Perioada VI ²	Perioada V	Perioada VI	Perioada V	Perioada VI	Perioada V	Perioada VI
1	Curtea de Apel Chișinău	96.71	89.55	2.98	9.38	0.31	0.95	0.00	0.13
2	Curtea de Apel Bălți	88.55	89.03	10.64	8.99	0.80	1.80	0.00	0.18
3	Curtea de Apel Bender	95.65	96.43	1.74	2.86	1.74	0.71	0.87	0.00
4	Curtea de Apel Cahul	95.74	91.67	3.19	7.50	1.06	0.83	0.00	0.00
5	Curtea de Apel Comrat	49.35	93.85	48.05	3.08	2.60	3.08	0.00	0.00
6	Judecătoria Botanica, Chișinău	99.16	98.74	0.74	1.16	0.11	0.11	0.00	0.00
7	Judecătoria Buiucani, Chișinău	98.48	99.64	1.32	0.36	0.20	0.00	0.00	0.00
8	Judecătoria Centru, Chișinău	99.08	95.65	0.75	4.27	0.17	0.08	0.00	0.00
9	Judecătoria Ciocana, Chișinău	81.15	99.47	18.00	0.53	0.68	0.00	0.17	0.00
10	Judecătoria Rîșcani, Chișinău	86.07	98.75	11.28	1.13	2.19	0.13	0.46	0.00
11	Judecătoria Bălți	98.75	99.03	1.25	0.78	0.00	0.19	0.00	0.00
12	Judecătoria Bender	96.67	100.00	1.67	0.00	1.67	0.00	0.00	0.00
13	Judecătoria Anenii Noi	97.10	97.55	2.90	2.14	0.00	0.31	0.00	0.00
14	Judecătoria Basarabeasca	100.00	100.00	0.00	0.00	0.00	0.00	0.00	0.00
15	Judecătoria Briceni	87.45	66.29	12.16	26.97	0.39	5.24	0.00	1.50
16	Judecătoria Cahul	96.13	96.67	3.63	3.06	0.24	0.28	0.00	0.00
17	Judecătoria Cantemir	80.49	97.92	16.72	1.39	1.74	0.69	1.05	0.00
18	Judecătoria Călărași	97.59	82.54	2.41	15.77	0.00	1.41	0.00	0.28
19	Judecătoria Căușeni	96.41	98.60	3.14	1.40	0.00	0.00	0.45	0.00
20	Judecătoria Ceadăr-Lunga	85.16	95.15	14.29	3.64	0.55	1.21	0.00	0.00
21	Judecătoria Cimișlia	94.70	51.93	5.30	48.07	0.00	0.00	0.00	0.00

¹Perioada V: 1-30 aprilie 2014

²Perioada VI: 1 – 31 mai 2014

22	Judecătoria Comrat	95.57	97.27	3.45	2.73	0.99	0.00	0.00	0.00
23	Judecătoria Criuleni	97.26	98.91	2.28	1.09	0.46	0.00	0.00	0.00
24	Judecătoria Dondușeni	96.90	94.26	3.10	4.92	0.00	0.82	0.00	0.00
25	Judecătoria Drochia	96.61	97.71	3.39	2.29	0.00	0.00	0.00	0.00
26	Judecătoria Dubăsari	97.83	95.83	2.17	4.17	0.00	0.00	0.00	0.00
27	Judecătoria Edineț	98.20	91.84	1.20	7.65	0.60	0.51	0.00	0.00
28	Judecătoria Fălești	98.66	98.66	0.00	1.34	1.34	0.00	0.00	0.00
29	Judecătoria Florești	65.70	98.14	32.70	1.86	1.60	0.00	0.00	0.00
30	Judecătoria Glodeni	97.62	78.75	2.38	18.75	0.00	1.88	0.00	0.63
31	Judecătoria Hîncești	97.48	97.09	2.52	2.59	0.00	0.32	0.00	0.00
32	Judecătoria Ialoveni	90.54	96.09	5.68	1.04	1.58	0.78	2.21	2.08
33	Judecătoria Leova	100.00	68.26	0.00	22.16	0.00	9.58	0.00	0.00
34	Judecătoria Nisporeni	99.16	98.50	0.84	0.75	0.00	0.75	0.00	0.00
35	Judecătoria Ocnița	99.05	100.00	0.95	0.00	0.00	0.00	0.00	0.00
36	Judecătoria Orhei	99.58	99.13	0.21	0.87	0.21	0.00	0.00	0.00
37	Judecătoria Rezina	94.18	80.66	5.29	17.28	0.53	1.65	0.00	0.41
38	Judecătoria Rîșcani	98.87	97.44	1.13	1.83	0.00	0.37	0.00	0.37
39	Judecătoria Sîngerei	87.80	98.54	8.14	1.46	4.07	0.00	0.00	0.00
40	Judecătoria Soroca	95.34	97.43	4.35	1.93	0.31	0.64	0.00	0.00
41	Judecătoria Strășeni	59.97	75.83	36.08	20.83	3.61	2.22	0.34	1.11
42	Judecătoria Șoldănești	97.84	98.66	1.08	1.34	1.08	0.00	0.00	0.00
43	Judecătoria Ștefan Vodă	91.98	83.45	7.49	14.48	0.53	1.72	0.00	0.34
44	Judecătoria Taraclia	96.06	88.57	2.36	8.57	1.57	2.86	0.00	0.00
45	Judecătoria Telenești	85.60	92.78	14.40	5.67	0.00	1.55	0.00	0.00
46	Judecătoria Ungheni	94.41	97.44	4.28	2.56	1.32	0.00	0.00	0.00
47	Judecătoria Vulcănești	100.00	100.00	0.00	0.00	0.00	0.00	0.00	0.00
48	Judecătoria Comercială de Circumscripție, Chișinău	93.33	96.43	6.67	3.57	0.00	0.00	0.00	0.00
49	Judecătoria Militară	100.00	100.00	0.00	0.00	0.00	0.00	0.00	0.00

Programul USAID ROLISP va prezenta acest raport de monitorizare a distribuției aleatorii a dosarelor în instanțele din Moldova și toate rapoartele de monitorizare ulterioare CSM și Inspecției judiciare din cadrul CSM pentru analize și discuții ulterioare.