



**Rule of Law Institutional
Strengthening Program (ROLISP)**

Raport

Privind repartizarea automatizată aleatorie a dosarelor în instanțele de judecată din Moldova în perioada 1-31 iulie2014

Programul de Consolidare a Instituțiilor Statului de Drept (ROLISP)

Contractul USAID nr. AID-117-C-12-00002

Oficiul activității: USAID/Moldova

COR: Ina Pîslaru

august 2014

Cecchi& Company Consulting, Inc., str. Armeneasca 27, Chișinău, Moldova

La 11 noiembrie 2013, cu asistența tehnică din partea programului USAID ROLISP, toate instanțele de judecată din Moldova au început să utilizeze versiunea 4 a Sistemului Integrat de Gestionare a Dosarelor (PIGD). **Principala deosebire de versiunile precedente ale programului constă în faptul că versiunea 4 permite doar repartizarea automatizată aleatorie a dosarelor, eliminând posibilitatea repartizării manuale de către președinții instanțelor.**

Din noiembrie 2013, USAID Moldova monitorizează repartizarea dosarelor prin intermediul sistemului PIGD 4.0, prezentând rezultatele în rapoarte lunare transmise CSM și USAID.

Acesta este al optulea raport de monitorizare a repartizării aleatorii a dosarelor, care cuprinde perioada **1-31 iulie 2014**.

Cu permisiunea CTS, programul USAID ROLISP a obținut acces temporar la serverul care găzduiește sistemul PIGD 4.0 pentru a colecta informațiile necesare pentru raportul privind repartizarea aleatorie a dosarelor.

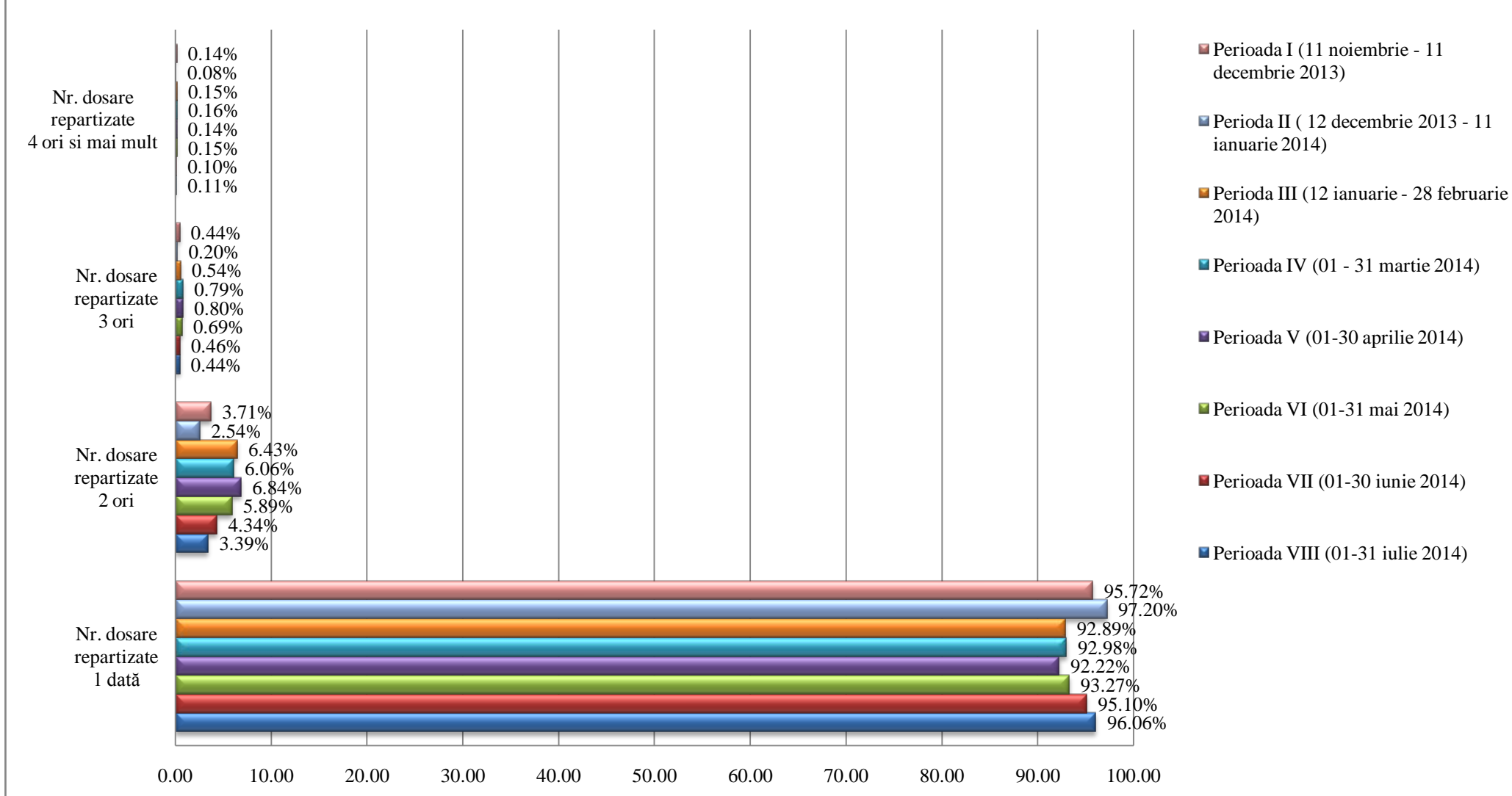
În perioada 1-31 iulie 2014,

- **96,06%** din totalul dosarelor parvenite au fost supuse repartizării automatizate aleatorii o dată,
- **3,39%** din dosare au fost supuse repartizării automatizate aleatorii dedouă ori,
- **0,44%** din dosare au fost supuse repartizării automatizate aleatorii de 3 ori,
- **0,11%** din dosare au fost supuse repartizării automatizate aleatorii de 4 sau mai multe ori.

Înainte de a trece la analiza detaliată pentru iulie 2014, prezentăm mai jos evoluția repartizării aleatorii a dosarelor în cele opt perioade de monitorizare (11 noiembrie 2013-31 iulie 2014).

Diagrama de mai jos ilustrează evoluția repartizării dosarelor în toate cele 8 perioade de monitorizare.

Datele statistice privind repartizarea dosarelor prin intermediul Programului Integrat de Gestionare a Dosarelor (PIGD)



Comparativ cu perioada precedentă (1–30 iunie 2014), numărul instanțelor în care 100% de dosare au fost distribuite doar o singură dată **creșcut de la 5 la 6** după cum se observă și în diagrama de mai jos.

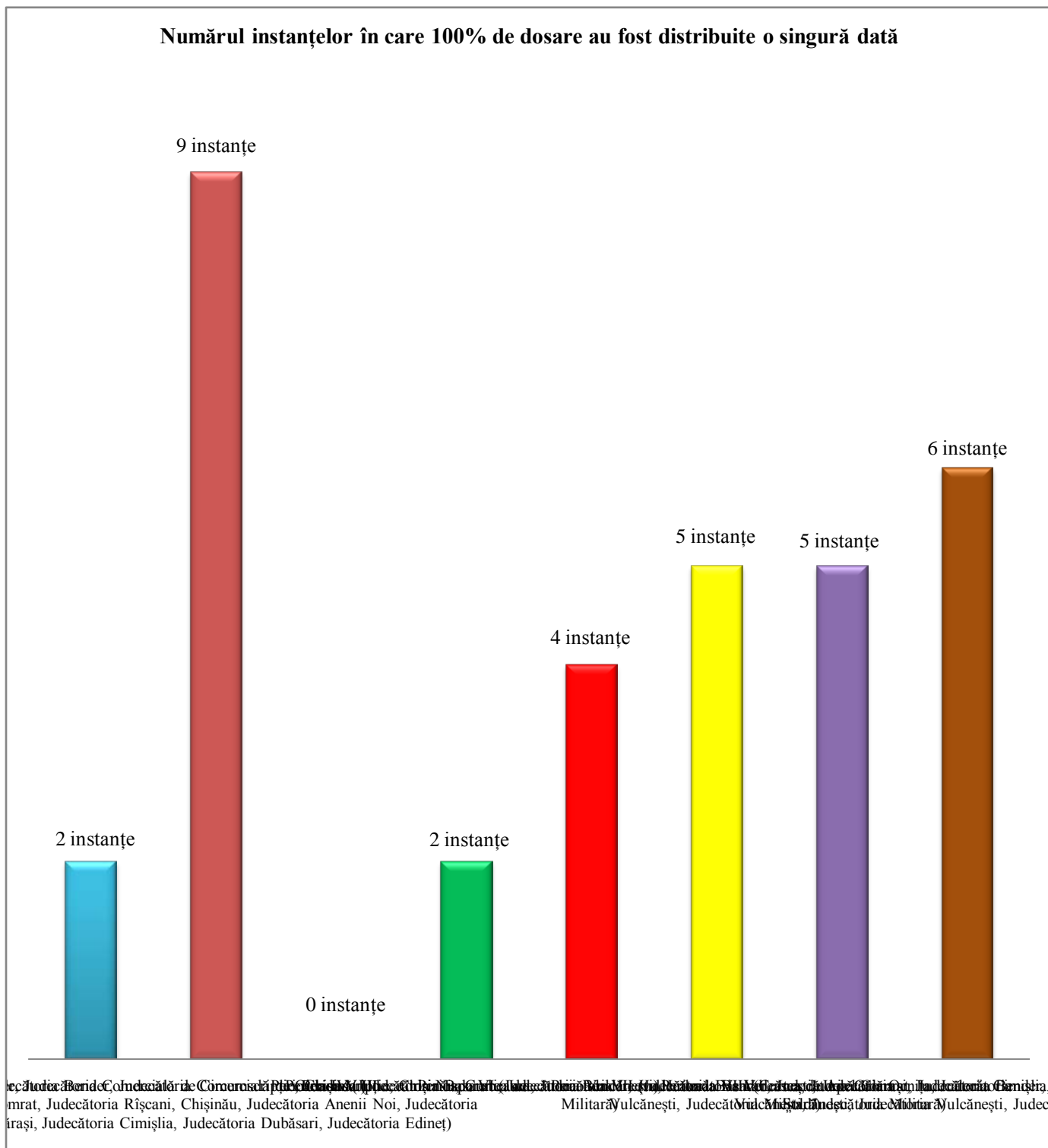
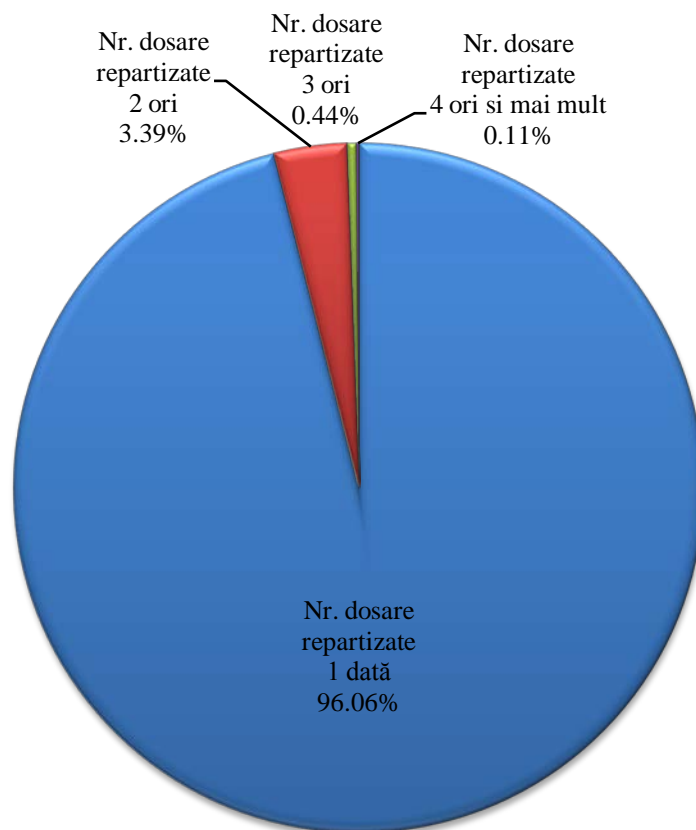


Diagrama de mai jos ilustrează repartizarea singulară și repetată a dosarelor în perioada 1-31 iulie 2014.

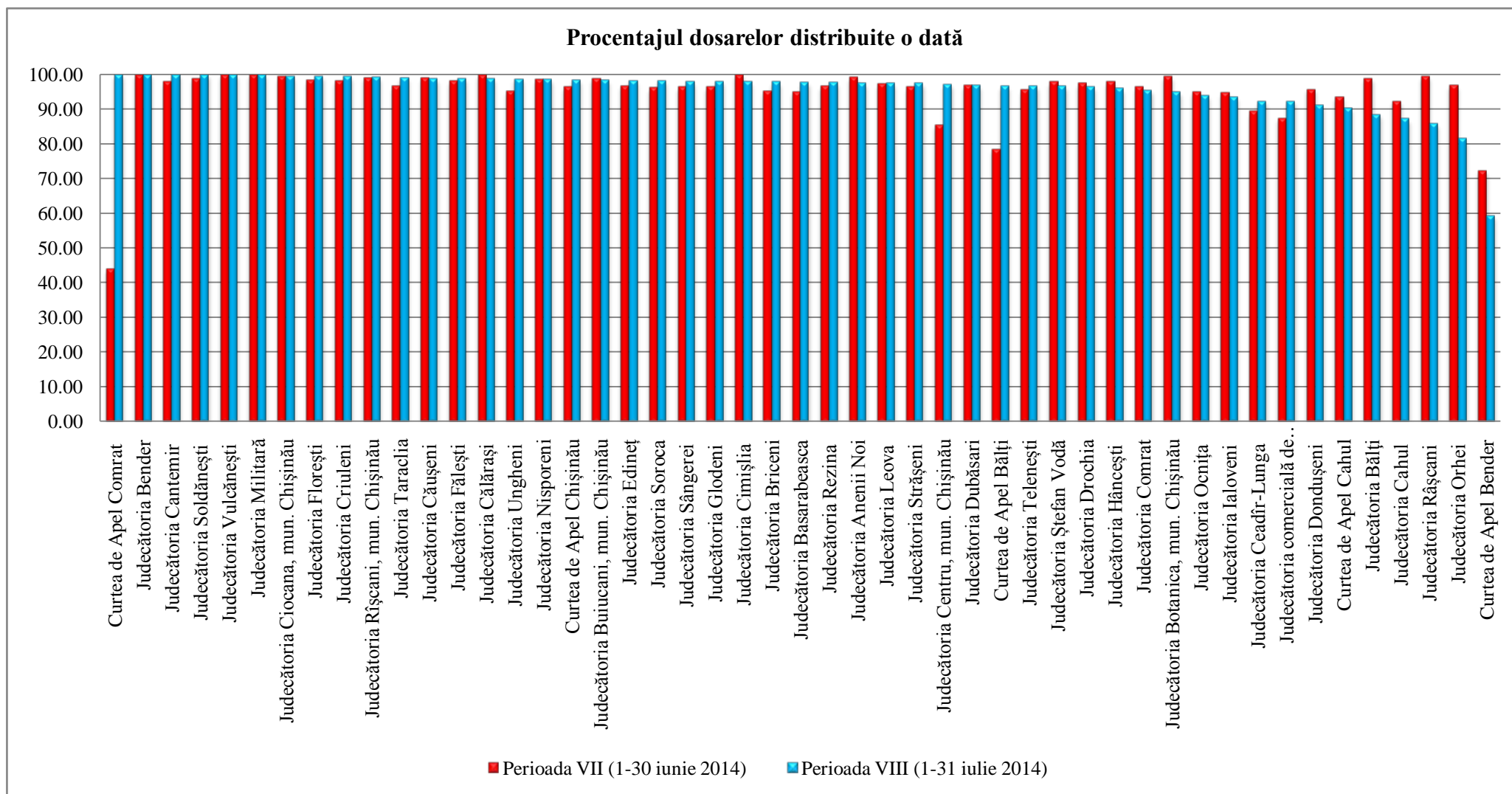
Repartizarea dosarelor prin intermediul Sistemului Integrat de Gestionare a Dosarelor (PIGD)



Dosarele repartizate o dată

În perioada 1-31 iulie 2014 (a opta perioadă de raportare), procentajul dosarelor repartizate o dată s-a majorat în **26** de instanțe, s-a redus în **20** de instanțe și a rămas neschimbat în **3** instanțe comparativ cu perioada precedentă (1-30 iunie 2014).

Diagrama și tabelul de mai jos ilustrează evoluția numărului de dosare repartizate o dată.



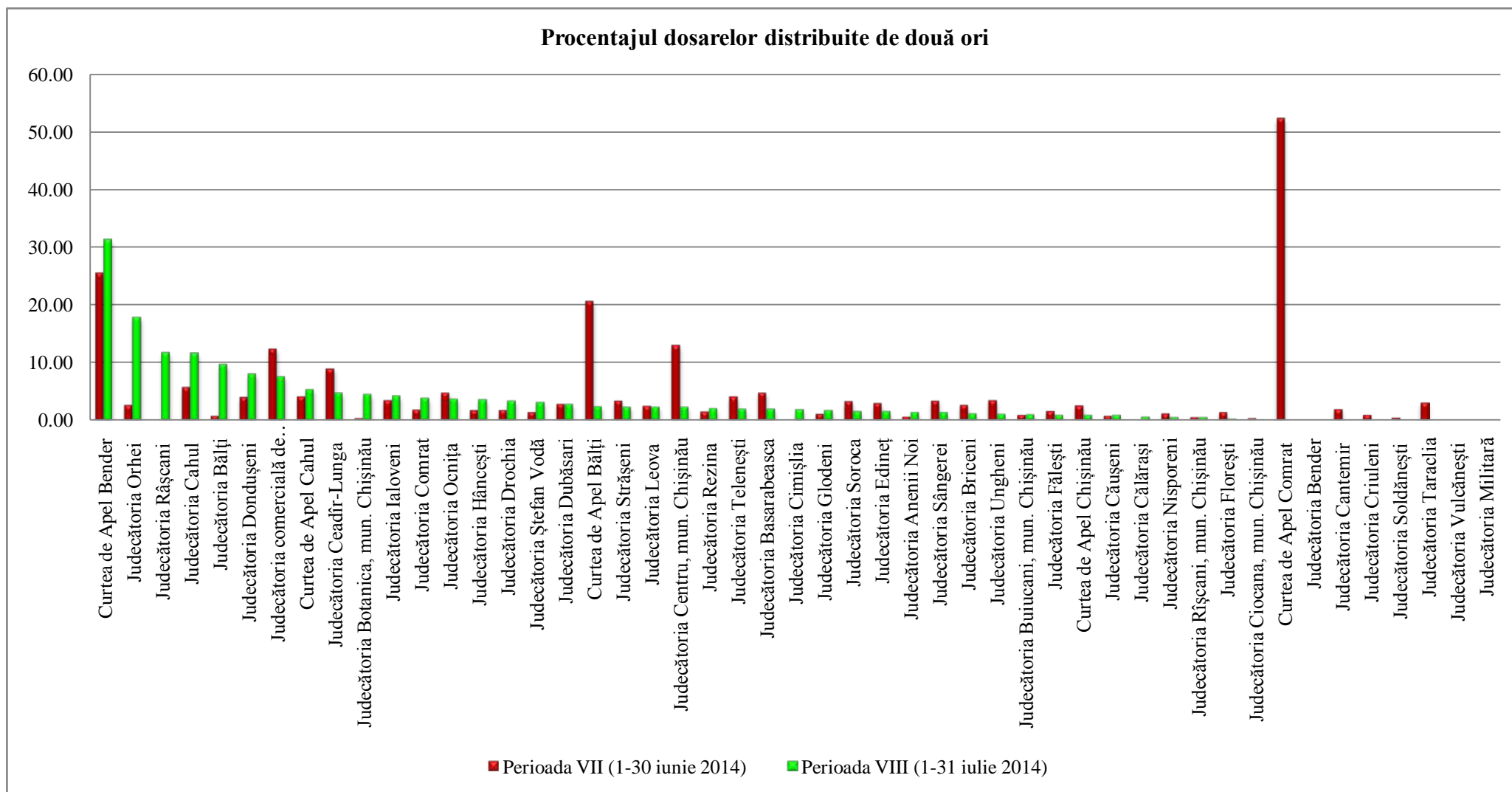
Nr.	Instanța	Procentajul dosarelor distribuite o dată	
		Perioada VII (1 – 30iunie 2014)	Perioada VIII (1 – 31 iulie 2014)
1	Curtea de Apel Comrat	43.98	100.00
2	Judecătoria Bender	100.00	100.00
3	Judecătoria Cantemir	98.03	100.00
4	Judecătoria Soldănești	98.90	100.00
5	Judecătoria Vulcănești	100.00	100.00
6	Judecătoria Militară	100.00	100.00
7	Judecătoria Ciocana, mun. Chișinău	99.54	99.62
8	Judecătoria Florești	98.48	99.61
9	Judecătoria Criuleni	98.46	99.58
10	Judecătoria Rîșcani, mun. Chișinău	99.19	99.34
11	Judecătoria Taraclia	96.88	99.15
12	Judecătoria Căușeni	99.13	99.00
13	Judecătoria Fălești	98.29	98.94
14	Judecătoria Călărași	100.00	98.91
15	Judecătoria Ungheni	95.36	98.84
16	Judecătoria Nisporeni	98.75	98.77
17	Curtea de Apel Chișinău	96.61	98.61
18	Judecătoria Buiucani, mun. Chișinău	98.97	98.58
19	Judecătoria Edineț	96.93	98.35
20	Judecătoria Soroca	96.32	98.31
21	Judecătoria Sângerei	96.50	98.14
22	Judecătoria Glodeni	96.53	98.13
23	Judecătoria Cimișlia	100.00	98.01
24	Judecătoria Briceni	95.41	97.96
25	Judecătoria Basarabeasca	95.10	97.92
26	Judecătoria Rezina	96.84	97.85
27	Judecătoria Anenii Noi	99.30	97.61
28	Judecătoria Leova	97.39	97.58
29	Judecătoria Strășeni	96.55	97.55
30	Judecătoria Centru, mun. Chișinău	85.49	97.28
31	Judecătoria Dubăsari	97.10	97.06
32	Curtea de Apel Bălți	78.48	96.85
33	Judecătoria Telenești	95.81	96.83
34	Judecătoria Ștefan Vodă	97.94	96.77
35	Judecătoria Drochia	97.67	96.51
36	Judecătoria Hâncești	98.15	96.02
37	Judecătoria Comrat	96.70	95.54
38	Judecătoria Botanica, mun. Chișinău	99.52	95.15
39	Judecătoria Ocnița	95.08	93.99
40	Judecătoria Ialoveni	94.84	93.70
41	Judecătoria Ceadâr-Lunga	89.55	92.43
42	Judecătoria comercială de circumscripție, Chisinau	87.50	92.31
43	Judecătoria Dondușeni	95.83	91.19
44	Curtea de Apel Cahul	93.62	90.41

45	Judecătoria Bălți	98.91	88.58
46	Judecătoria Cahul	92.46	87.33
47	Judecătoria Râșcani	99.63	86.02
48	Judecătoria Orhei	97.05	81.61
49	Curtea de Apel Bender	72.37	59.33

Dosarele repartizate dedouă ori

În perioada 1-31 iulie 2014, procentajul dosarelor repartizate de două ori s-a majorat în 21 instanțe, s-a redus în 25 de instanțe și a rămas neschimbat în 3 instanțe comparativ cu perioada precedentă (1-30 iunie 2014).

Diagrama și tabelul de mai jos ilustrează evoluția numărului de dosare repartizate de două ori.



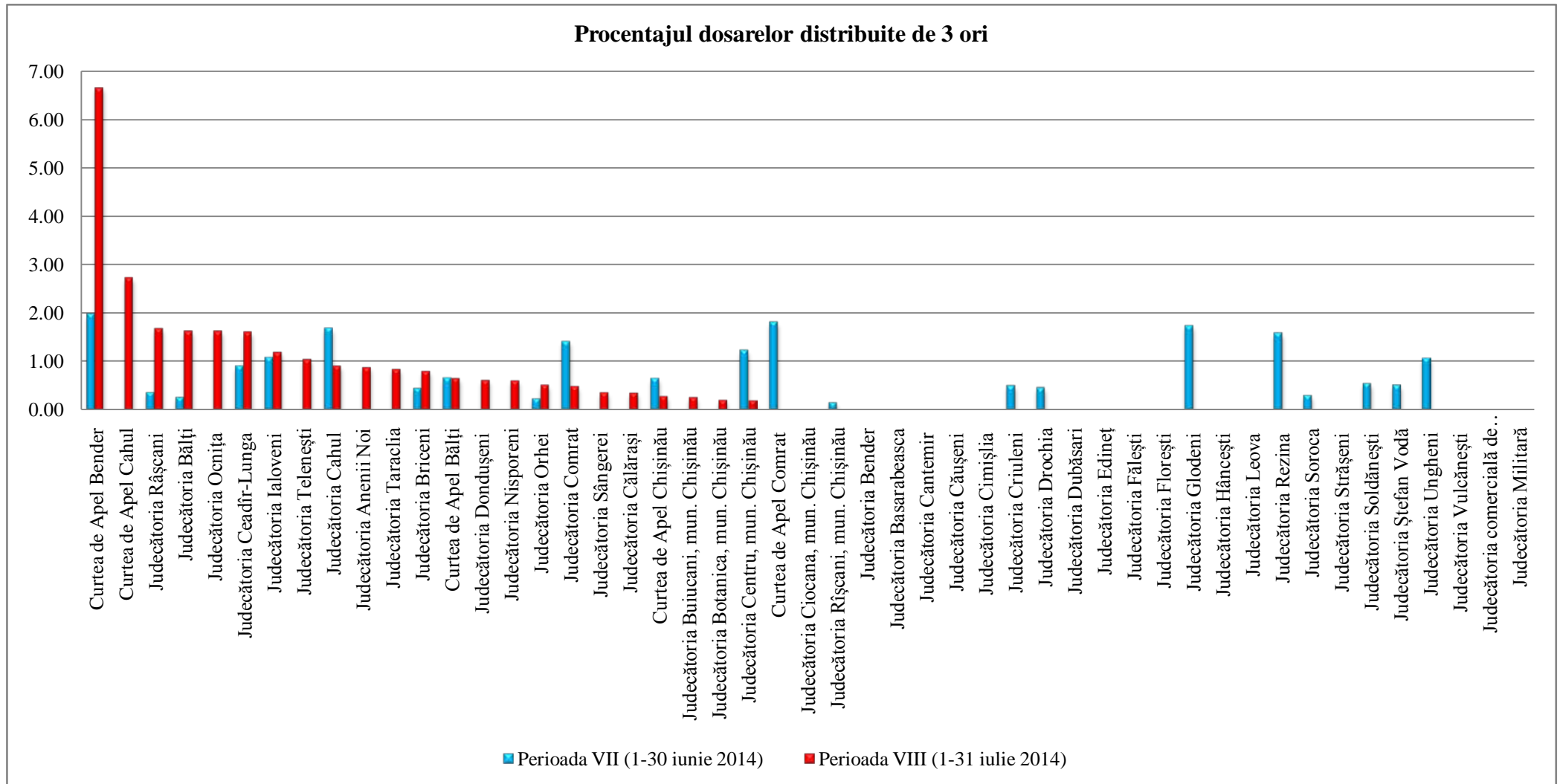
Nr.	Instanța	Procentajul dosarelor distribuite de două ori	
		Perioada VII (1 – 30 iunie 2014)	Perioada VIII (1 – 31 iulie 2014)
1	Curtea de Apel Bender	25.66	31.33
2	Judecătoria Orhei	2.70	17.86
3	Judecătoria Râșcani	0.00	11.86
4	Judecătoria Cahul	5.87	11.75
5	Judecătoria Bălți	0.81	9.78
6	Judecătoria Dondușeni	4.17	8.18
7	Judecătoria comercială de circumscripție, Chișinău	12.50	7.69
8	Curtea de Apel Cahul	4.26	5.48
9	Judecătoria Ceadr-Lunga	9.09	4.86
10	Judecătoria Botanica, mun. Chișinău	0.48	4.63
11	Judecătoria Ialoveni	3.53	4.36
12	Judecătoria Comrat	1.89	3.96
13	Judecătoria Ocnița	4.92	3.83
14	Judecătoria Hâncești	1.85	3.69
15	Judecătoria Drochia	1.86	3.49
16	Judecătoria Ștefan Vodă	1.55	3.23
17	Judecătoria Dubăsari	2.90	2.94
18	Curtea de Apel Bălți	20.70	2.49
19	Judecătoria Strășeni	3.45	2.45
20	Judecătoria Leova	2.61	2.42
21	Judecătoria Centru, mun. Chișinău	13.13	2.40
22	Judecătoria Rezina	1.58	2.15
23	Judecătoria Telenești	4.19	2.11
24	Judecătoria Basarabeasca	4.90	2.08
25	Judecătoria Cimișlia	0.00	1.99
26	Judecătoria Glodeni	1.16	1.88
27	Judecătoria Soroca	3.37	1.69
28	Judecătoria Edineț	3.07	1.65
29	Judecătoria Anenii Noi	0.70	1.49
30	Judecătoria Sângerei	3.50	1.49
31	Judecătoria Briceni	2.75	1.22
32	Judecătoria Ungheni	3.57	1.16
33	Judecătoria Buiucani, mun. Chișinău	1.03	1.07
34	Judecătoria Fălești	1.71	1.06
35	Curtea de Apel Chișinău	2.63	1.04
36	Judecătoria Căușeni	0.87	1.00
37	Judecătoria Călărași	0.00	0.73
38	Judecătoria Nisporeni	1.25	0.62
39	Judecătoria Rîșcani, mun. Chișinău	0.65	0.61
40	Judecătoria Florești	1.52	0.39
41	Judecătoria Ciocana, mun. Chișinău	0.46	0.19
42	Curtea de Apel Comrat	52.41	0.00
43	Judecătoria Bender	0.00	0.00

44	Judecătoria Cantemir	1.97	0.00
45	Judecătoria Criuleni	1.03	0.00
46	Judecătoria Șoldănești	0.55	0.00
47	Judecătoria Taraclia	3.13	0.00
48	Judecătoria Vulcănești	0.00	0.00
49	Judecătoria Militară	0.00	0.00

Dosarele repartizate detrei ori

În perioada 1-31 iulie 2014, procentajul dosarelor repartizate trei ori a majorat în 17 instanțe, s-a redus în 15 de instanțe și a rămas neschimbat în 17 instanțe comparativ cu perioada precedentă (1-30 iunie 2014).

Diagrama și tabelul de mai jos ilustrează evoluția numărului de dosare repartizate de trei ori.



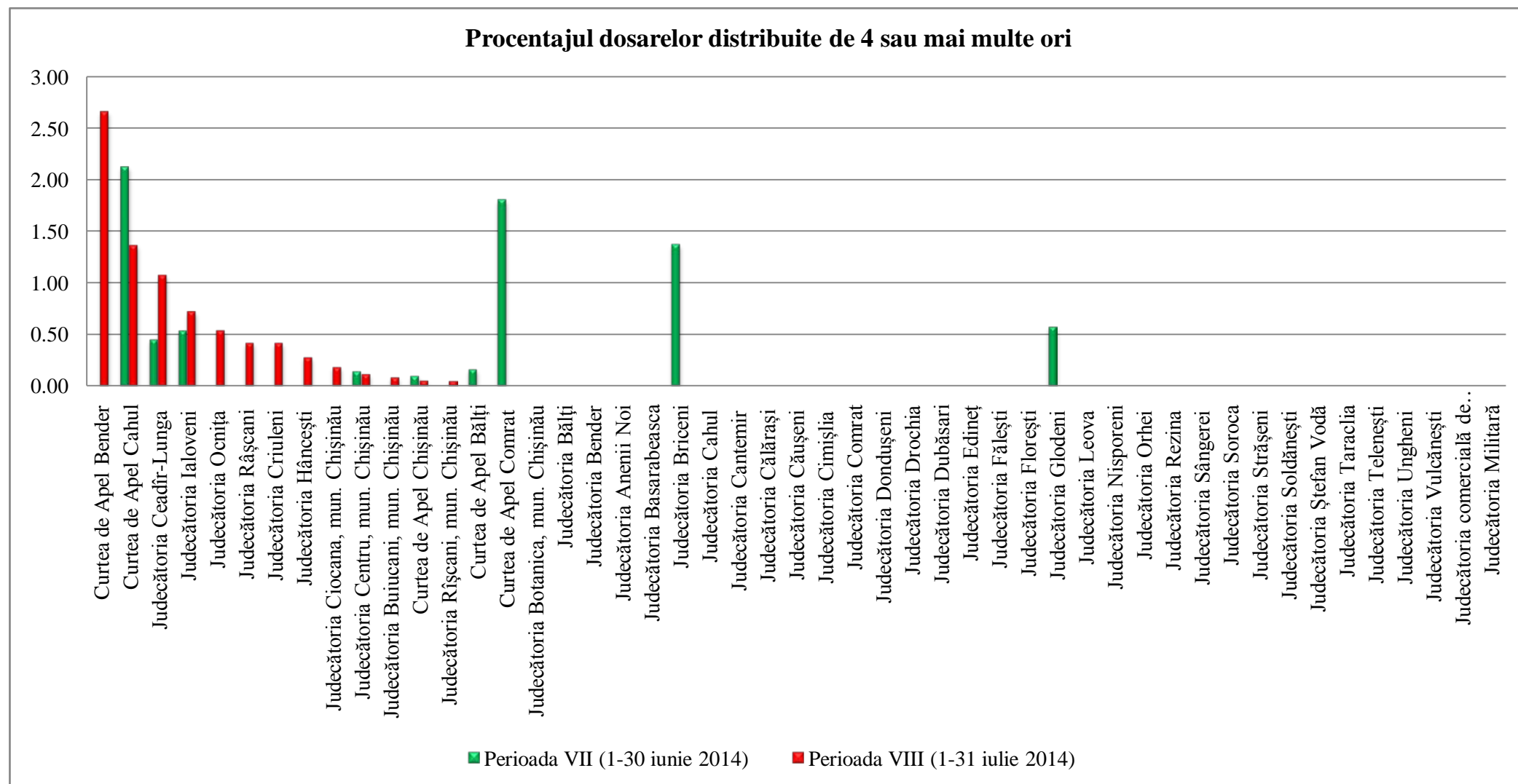
Nr.	Instanța	Procentajul dosarelor distribuite de 3 ori	
		Perioada VII (1 – 30 iunie 2014)	Perioada VIII (1 – 31 iulie 2014)
1	Curtea de Apel Bender	1.97	6.67
2	Curtea de Apel Cahul	0.00	2.74
3	Judecătoria Râșcani	0.37	1.69
4	Judecătoria Bălți	0.27	1.65
5	Judecătoria Ocnița	0.00	1.64
6	Judecătoria Ceadr-Lunga	0.91	1.62
7	Judecătoria Ialoveni	1.09	1.21
8	Judecătoria Telenești	0.00	1.06
9	Judecătoria Cahul	1.68	0.92
10	Judecătoria Anenii Noi	0.00	0.90
11	Judecătoria Taraclia	0.00	0.85
12	Judecătoria Briceni	0.46	0.82
13	Curtea de Apel Bălți	0.66	0.66
14	Judecătoria Dondușeni	0.00	0.63
15	Judecătoria Nisporeni	0.00	0.62
16	Judecătoria Orhei	0.25	0.53
17	Judecătoria Comrat	1.42	0.50
18	Judecătoria Sângerei	0.00	0.37
19	Judecătoria Călărași	0.00	0.36
20	Curtea de Apel Chișinău	0.66	0.29
21	Judecătoria Buiucani, mun. Chișinău	0.00	0.27
22	Judecătoria Botanica, mun. Chișinău	0.00	0.22
23	Judecătoria Centru, mun. Chișinău	1.23	0.20
24	Curtea de Apel Comrat	1.81	0.00
25	Judecătoria Ciocana, mun. Chișinău	0.00	0.00
26	Judecătoria Rîșcani, mun. Chișinău	0.16	0.00
27	Judecătoria Bender	0.00	0.00
28	Judecătoria Basarabeasca	0.00	0.00
29	Judecătoria Cantemir	0.00	0.00
30	Judecătoria Căușeni	0.00	0.00
31	Judecătoria Cimișlia	0.00	0.00
32	Judecătoria Criuleni	0.51	0.00
33	Judecătoria Drochia	0.47	0.00
34	Judecătoria Dubăsari	0.00	0.00
35	Judecătoria Edineț	0.00	0.00
36	Judecătoria Fălești	0.00	0.00
37	Judecătoria Florești	0.00	0.00
38	Judecătoria Glodeni	1.73	0.00
39	Judecătoria Hâncești	0.00	0.00
40	Judecătoria Leova	0.00	0.00
41	Judecătoria Rezina	1.58	0.00
42	Judecătoria Soroca	0.31	0.00
43	Judecătoria Strășeni	0.00	0.00
44	Judecătoria Șoldănești	0.55	0.00
45	Judecătoria Ștefan Vodă	0.52	0.00

46	Judecătoria Ungheni	1.07	0.00
47	Judecătoria Vulcănești	0.00	0.00
48	Judecătoria comercială de circumscripție, Chișinău	0.00	0.00
49	Judecătoria Militară	0.00	0.00

Dosarele repartizate depatru sau mai multe ori

În perioada 1-31 iulie 2014, procentajul dosarelor repartizate de patru sau mai multe ori s-a majorat în 10 instanțe, s-a redus în 7 instanțe și a rămas neschimbat în 32 de instanțe comparativ cu perioada precedentă (1-30 iunie 2014).

Diagrama și tabelul de mai jos ilustrează evoluția numărului de dosare repartizate de patru sau mai multe ori.



Nr.	Instanța	Procentajul dosarelor distribuite de 4 sau mai multe ori	
		Perioada VII (1 – 30 iunie 2014)	Perioada VIII (1 – 31 iulie 2014)
1	Curtea de Apel Bender	0.00	2.67
2	Curtea de Apel Cahul	2.13	1.37
3	Judecătoria Ceadr-Lunga	0.45	1.08
4	Judecătoria Ialoveni	0.54	0.73
5	Judecătoria Ocnița	0.00	0.55
6	Judecătoria Râșcani	0.00	0.42
7	Judecătoria Criuleni	0.00	0.42
8	Judecătoria Hâncești	0.00	0.28
9	Judecătoria Ciocana, mun. Chișinău	0.00	0.19
10	Judecătoria Centru, mun. Chișinău	0.15	0.12
11	Judecătoria Buiucani, mun. Chișinău	0.00	0.09
12	Curtea de Apel Chișinău	0.10	0.06
13	Judecătoria Rîșcani, mun. Chișinău	0.00	0.05
14	Curtea de Apel Bălți	0.17	0.00
15	Curtea de Apel Comrat	1.81	0.00
16	Judecătoria Botanica, mun. Chișinău	0.00	0.00
17	Judecătoria Bălți	0.00	0.00
18	Judecătoria Bender	0.00	0.00
19	Judecătoria Anenii Noi	0.00	0.00
20	Judecătoria Basarabeasca	0.00	0.00
21	Judecătoria Briceni	1.38	0.00
22	Judecătoria Cahul	0.00	0.00
23	Judecătoria Cantemir	0.00	0.00
24	Judecătoria Călărași	0.00	0.00
25	Judecătoria Căușeni	0.00	0.00
26	Judecătoria Cimișlia	0.00	0.00
27	Judecătoria Comrat	0.00	0.00
28	Judecătoria Dondușeni	0.00	0.00
29	Judecătoria Drochia	0.00	0.00
30	Judecătoria Dubăsari	0.00	0.00
31	Judecătoria Edineț	0.00	0.00
32	Judecătoria Fălești	0.00	0.00
33	Judecătoria Florești	0.00	0.00
34	Judecătoria Glodeni	0.58	0.00
35	Judecătoria Leova	0.00	0.00
36	Judecătoria Nisporeni	0.00	0.00
37	Judecătoria Orhei	0.00	0.00
38	Judecătoria Rezina	0.00	0.00
39	Judecătoria Sângerei	0.00	0.00
40	Judecătoria Soroca	0.00	0.00
41	Judecătoria Strășeni	0.00	0.00
42	Judecătoria Șoldănești	0.00	0.00
43	Judecătoria Ștefan Vodă	0.00	0.00
44	Judecătoria Taraclia	0.00	0.00
45	Judecătoria Telenești	0.00	0.00

46	Judecătoria Ungheni	0.00	0.00
47	Judecătoria Vulcănești	0.00	0.00
48	Judecătoria comercială de circumscripție, Chișinău	0.00	0.00
49	Judecătoria Militară	0.00	0.00

Tabelul de mai jos prezintă o comparație a distribuiri dosarelor în fiecare instanță judecătorească în ultimele două perioade de raportare(1-30iunie 2014 și 1-31 iulie 2014).

Nr.	Instanța	Procentajul dosarelor distribuite o dată		Procentajul dosarelor distribuite de 2 ori		Procentajul dosarelor distribuite de 3 ori		Procentajul dosarelor distribuite de 4 sau mai multe ori	
		Perioada VII ¹	Perioada VIII ²	Perioada VII	Perioada VIII	Perioada VII	Perioada VIII	Perioada VII	Perioada VIII
1	Curtea de Apel Chișinău	96.61	98.61	2.63	1.04	0.66	0.29	0.10	0.06
2	Curtea de Apel Bălți	78.48	96.85	20.70	2.49	0.66	0.66	0.17	0.00
3	Curtea de Apel Bender	72.37	59.33	25.66	31.33	1.97	6.67	0.00	2.67
4	Curtea de Apel Cahul	93.62	90.41	4.26	5.48	0.00	2.74	2.13	1.37
5	Curtea de Apel Comrat	43.98	100	52.41	0.00	1.81	0.00	1.81	0.00
6	Judecătoria Botanica, Chișinău	99.52	95.15	0.48	4.63	0.00	0.22	0.00	0.00
7	Judecătoria Buiucani, Chișinău	98.97	98.58	1.03	1.07	0.00	0.27	0.00	0.09
8	Judecătoria Centru, Chișinău	85.49	97.28	13.13	2.40	1.23	0.20	0.15	0.12
9	Judecătoria Ciocana, Chișinău	99.54	99.62	0.46	0.19	0.00	0.00	0.00	0.19
10	Judecătoria Rîșcani, Chișinău	99.19	99.34	0.65	0.61	0.16	0.00	0.00	0.05
11	Judecătoria Bălți	98.91	88.58	0.81	9.78	0.27	1.65	0.00	0.00
12	Judecătoria Bender	100	100	0.00	0.00	0.00	0.00	0.00	0.00
13	Judecătoria Anenii Noi	99.30	97.61	0.70	1.49	0.00	0.90	0.00	0.00
14	Judecătoria Basarabeasca	95.10	97.92	4.90	2.08	0.00	0.00	0.00	0.00
15	Judecătoria Briceni	95.41	97.96	2.75	1.22	0.46	0.82	1.38	0.00
16	Judecătoria Cahul	92.46	87.33	5.87	11.75	1.68	0.92	0.00	0.00
17	Judecătoria Cantemir	98.03	100	1.97	0.00	0.00	0.00	0.00	0.00
18	Judecătoria Călărași	100	98.91	0.00	0.73	0.00	0.36	0.00	0.00
19	Judecătoria Căușeni	99.13	99.00	0.87	1.00	0.00	0.00	0.00	0.00
20	Judecătoria Ceadr-Lunga	89.55	92.43	9.09	4.86	0.91	1.62	0.45	1.08
21	Judecătoria Cimișlia	100	98.01	0.00	1.99	0.00	0.00	0.00	0.00

¹Perioada VII: 1 – 30iunie, 2014

²Perioada VIII: 1 – 3i iulie, 2014

22	Judecătoria Comrat	96.70	95.54	1.89	3.96	1.42	0.50	0.00	0.00
23	Judecătoria Criuleni	98.46	99.58	1.03	0.00	0.51	0.00	0.00	0.42
24	Judecătoria Dondușeni	95.83	91.19	4.17	8.18	0.00	0.63	0.00	0.00
25	Judecătoria Drochia	97.67	96.51	1.86	3.49	0.47	0.00	0.00	0.00
26	Judecătoria Dubăsari	97.10	97.06	2.90	2.94	0.00	0.00	0.00	0.00
27	Judecătoria Edineț	96.93	98.35	3.07	1.65	0.00	0.00	0.00	0.00
28	Judecătoria Fălești	98.29	98.94	1.71	1.06	0.00	0.00	0.00	0.00
29	Judecătoria Florești	98.48	99.61	1.52	0.39	0.00	0.00	0.00	0.00
30	Judecătoria Glodeni	96.53	98.13	1.16	1.88	1.73	0.00	0.58	0.00
31	Judecătoria Hîncești	98.15	96.02	1.85	3.69	0.00	0.00	0.00	0.28
32	Judecătoria Ialoveni	94.84	93.70	3.53	4.36	1.09	1.21	0.54	0.73
33	Judecătoria Leova	97.39	97.58	2.61	2.42	0.00	0.00	0.00	0.00
34	Judecătoria Nisporeni	98.75	98.77	1.25	0.62	0.00	0.62	0.00	0.00
35	Judecătoria Ocnița	95.08	93.99	4.92	3.83	0.00	1.64	0.00	0.55
36	Judecătoria Orhei	97.05	81.61	2.70	17.86	0.25	0.53	0.00	0.00
37	Judecătoria Rezina	96.84	97.85	1.58	2.15	1.58	0.00	0.00	0.00
38	Judecătoria Rîșcani	99.63	86.02	0.00	11.86	0.37	1.69	0.00	0.42
39	Judecătoria Sîngerei	96.50	98.14	3.50	1.49	0.00	0.37	0.00	0.00
40	Judecătoria Soroca	96.32	98.31	3.37	1.69	0.31	0.00	0.00	0.00
41	Judecătoria Strășeni	96.55	97.55	3.45	2.45	0.00	0.00	0.00	0.00
42	Judecătoria Șoldănești	98.90	100	0.55	0.00	0.55	0.00	0.00	0.00
43	Judecătoria Ștefan Vodă	97.94	96.77	1.55	3.23	0.52	0.00	0.00	0.00
44	Judecătoria Taraclia	96.88	99.15	3.13	0.00	0.00	0.85	0.00	0.00
45	Judecătoria Telenești	95.81	96.83	4.19	2.11	0.00	1.06	0.00	0.00
46	Judecătoria Ungheni	95.36	98.84	3.57	1.16	1.07	0.00	0.00	0.00
47	Judecătoria Vulcănești	100	100	0.00	0.00	0.00	0.00	0.00	0.00
48	Judecătoria Comercială de Circumscripție, Chișinău	87.50	92.31	12.50	7.69	0.00	0.00	0.00	0.00
49	Judecătoria Militară	100	100	0.00	0.00	0.00	0.00	0.00	0.00

Programul USAID ROLISP va prezenta acest raport de monitorizare a distribuirii aleatorii a dosarelor în instanțele din Moldova și toate rapoartele de monitorizare ulterioare CSM și Inspecției judiciare din cadrul CSM pentru analize și discuții ulterioare.