



**Rule of Law Institutional  
Strengthening Program (ROLISP)**

## **Raport**

# **Privind repartizarea automatizată aleatorie a dosarelor în instanțele de judecată din Moldova în perioada 1- 31 august 2014**

**Programul de Consolidare a Instituțiilor Statului de Drept (ROLISP)**

**Contractul USAID nr. AID-117-C-12-00002**

**Oficiul activității: USAID/Moldova**

**COR: Ina Pîslaru**

**septembrie 2014**

**Cecchi& Company Consulting, Inc., str. Armeneasca 27, Chișinău, Moldova**

La 11 noiembrie 2013, cu asistența tehnică din partea programului USAID ROLISP, toate instanțele de judecată din Moldova au început să utilizeze versiunea 4 a Sistemului Integrat de Gestionare a Dosarelor (PIGD). **Principala deosebire de versiunile precedente ale programului constă în faptul că versiunea 4 permite doar repartizarea automatizată aleatorie a dosarelor, eliminând posibilitatea repartizării manuale de către președinții instanțelor.**

Din noiembrie 2013, USAID Moldova monitorizează repartizarea dosarelor prin intermediul sistemului PIGD 4.0, prezentând rezultatele în rapoarte lunare transmise CSM și USAID.

Acesta este al nouălea raport de monitorizare a repartizării aleatorii a dosarelor, care cuprinde perioada **1-31 august 2014**.

Cu permisiunea CTS, programul USAID ROLISP a obținut acces temporar la serverul care găzduiește sistemul PIGD 4.0 pentru a colecta informațiile necesare pentru raportul privind repartizarea aleatorie a dosarelor.

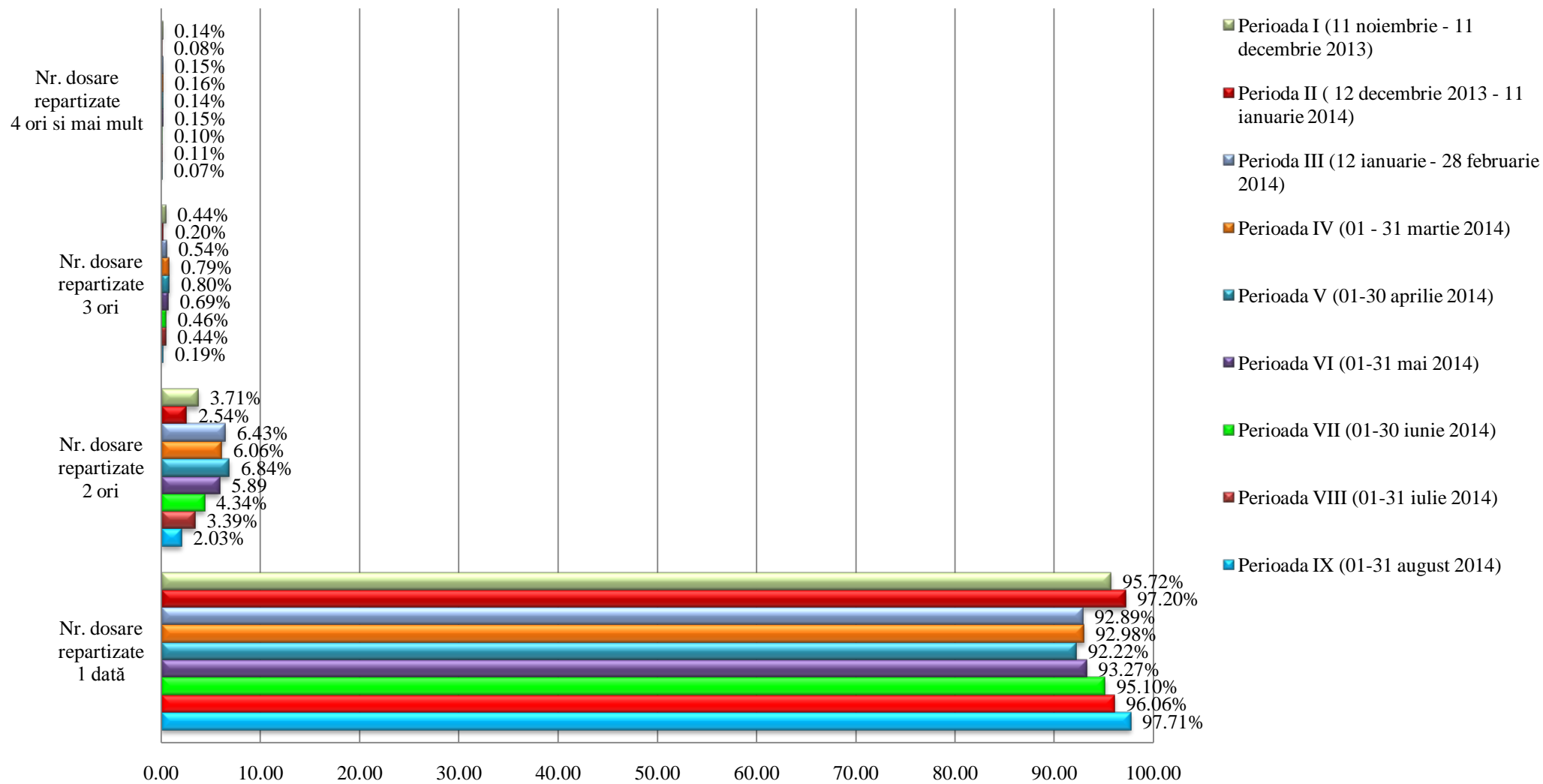
În perioada 1-31 august 2014,

- **97.71%** din totalul dosarelor parvenite au fost supuse repartizării automatizate aleatorii o dată,
- **2.03%** din dosare au fost supuse repartizării automatizate aleatorii de două ori,
- **0.19%** din dosare au fost supuse repartizării automatizate aleatorii de 3 ori,
- **0.07%** din dosare au fost supuse repartizării automatizate aleatorii de 4 sau mai multe ori.

Înainte de a trece la analiza detaliată pentru august 2014, prezentăm mai jos evoluția repartizării aleatorii a dosarelor în cele nouă perioade de monitorizare (11 noiembrie 2013-31 august 2014).

Diagrama de mai jos ilustrează evoluția repartizării dosarelor în toate cele 9 perioade de monitorizare.

### Datele statistice privind repartizarea dosarelor prin intermediul Programului Integrat de Gestionare a Dosarelor (PIGD)



Comparativ cu perioada precedentă (1–31 iulie 2014), numărul instanțelor în care 100% de dosare au fost distribuite doar o singură dată **creșcut de la 6 la 8** după cum se observă și în diagrama de mai jos.

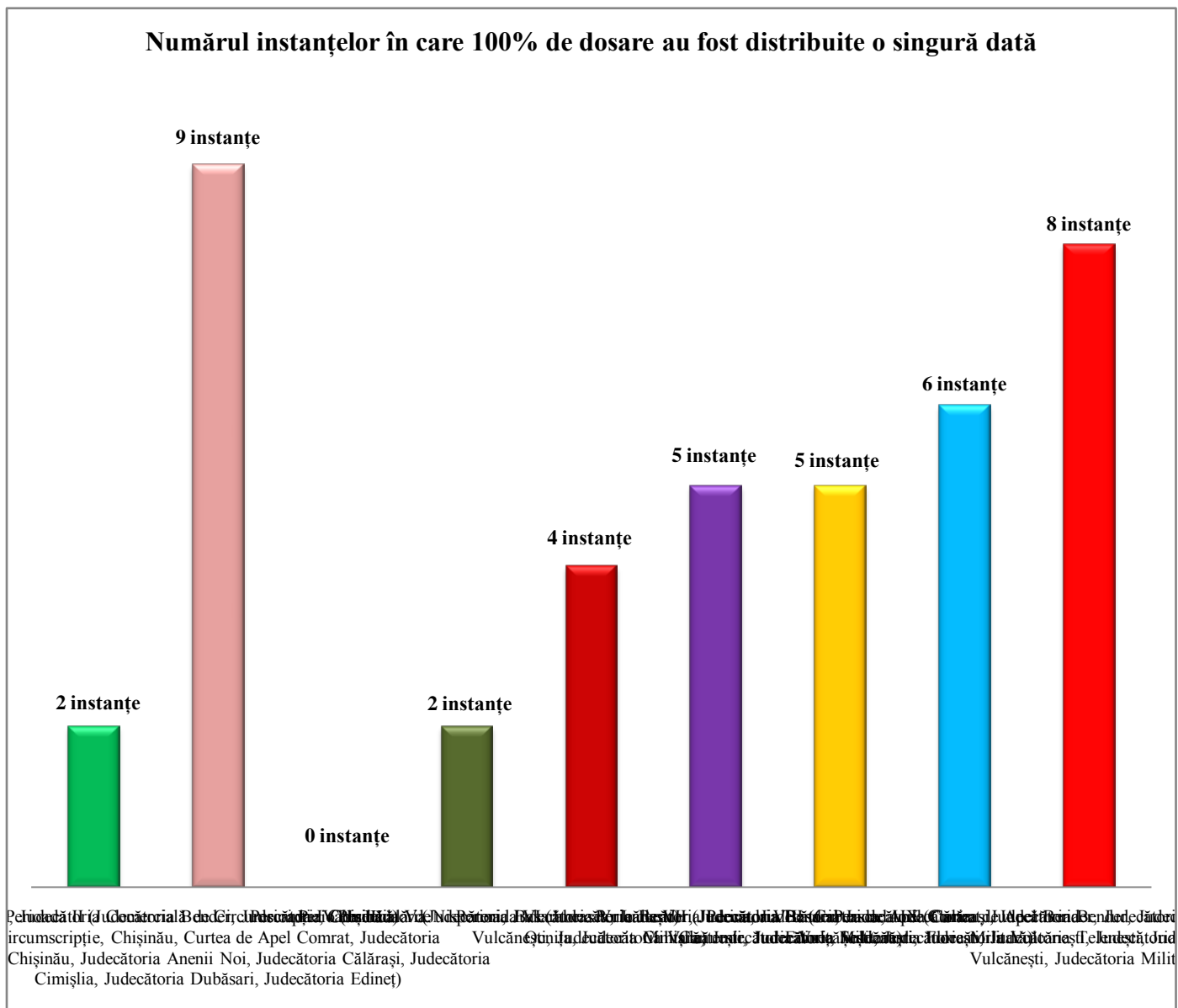
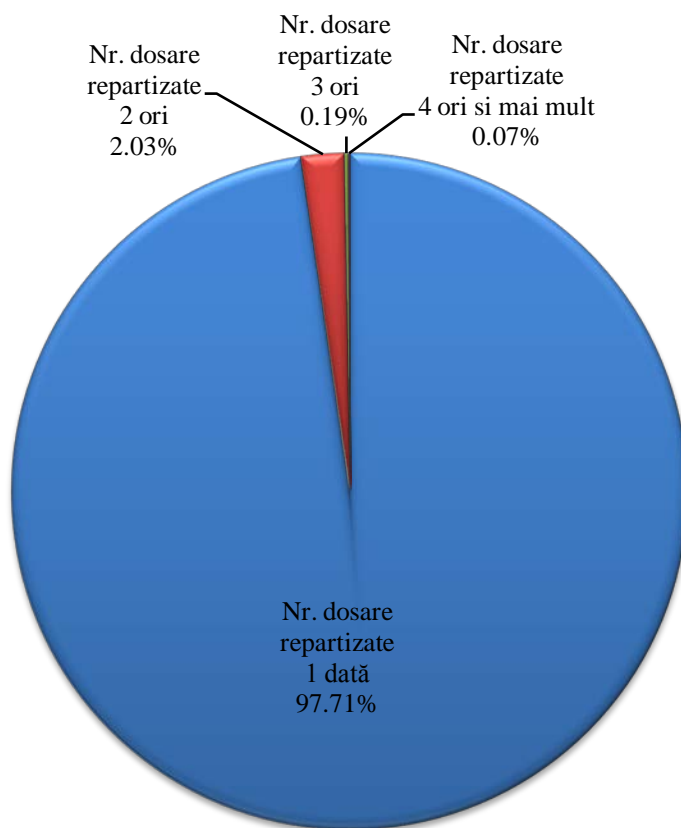


Diagrama de mai jos ilustrează repartizarea singulară și repetată a dosarelor în perioada 1-31 august 2014.

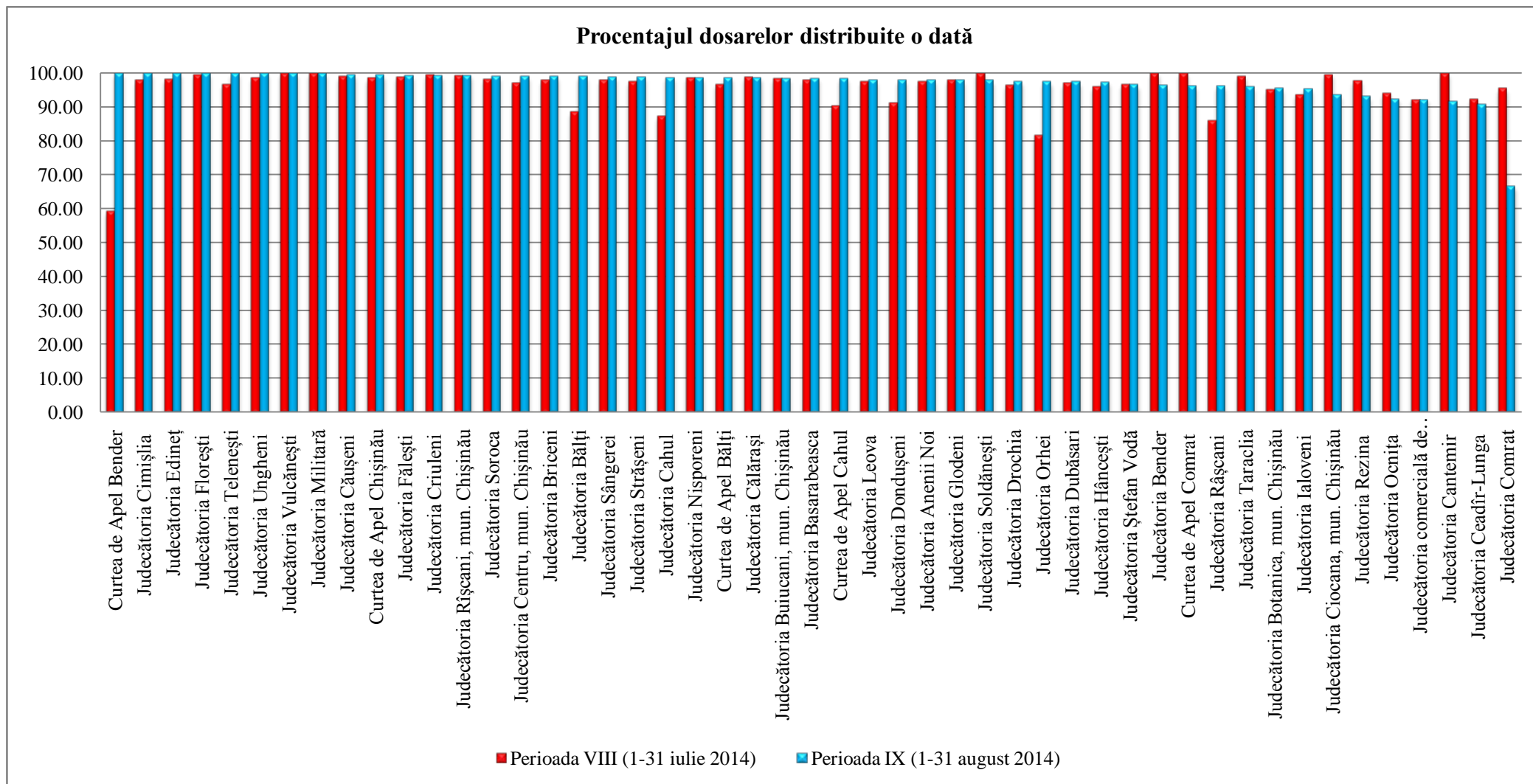
### Repartizarea dosarelor prin intermediul Sistemului Integrat de Gestionare a Dosarelor (PIGD)



## Dosarele repartizate o dată

În perioada 1-31 august 2014 (a 9 perioadă de raportare), procentajul dosarelor repartizate o dată s-a majorat în **26** de instanțe, s-a redus în **20** de instanțe și a rămas neschimbat în **3** instanțe comparativ cu perioada precedentă (1-31 iulie 2014).

Diagrama și tabelul de mai jos ilustrează evoluția numărului de dosare repartizate o dată.



Nr.	Instanța	Procentajul dosarelor distribuite o dată	
		Perioada VIII (1 – 31 iulie 2014)	Perioada IX (1 – 31 august 2014)
1	Curtea de Apel Bender	59.33	100.00
2	Judecătoria Cimișlia	98.01	100.00
3	Judecătoria Edineț	98.35	100.00
4	Judecătoria Florești	99.61	100.00
5	Judecătoria Telenești	96.83	100.00
6	Judecătoria Ungheni	98.84	100.00
7	Judecătoria Vulcănești	100.00	100.00
8	Judecătoria Militară	100.00	100.00
9	Judecătoria Căușeni	99.00	99.67
10	Curtea de Apel Chișinău	98.61	99.44
11	Judecătoria Fălești	98.94	99.39
12	Judecătoria Criuleni	99.58	99.35
13	Judecătoria Rîșcani, mun. Chișinău	99.34	99.31
14	Judecătoria Soroca	98.31	99.16
15	Judecătoria Centru, mun. Chișinău	97.28	99.14
16	Judecătoria Briceni	97.96	99.02
17	Judecătoria Bălți	88.58	99.00
18	Judecătoria Sângerei	98.14	98.91
19	Judecătoria Strășeni	97.55	98.88
20	Judecătoria Cahul	87.33	98.77
21	Judecătoria Nisporeni	98.77	98.74
22	Curtea de Apel Bălți	96.85	98.69
23	Judecătoria Călărași	98.91	98.69
24	Judecătoria Buiucani, mun. Chișinău	98.58	98.51
25	Judecătoria Basarabeasca	97.92	98.51
26	Curtea de Apel Cahul	90.41	98.46
27	Judecătoria Leova	97.58	98.04
28	Judecătoria Dondușeni	91.19	98.00
29	Judecătoria Anenii Noi	97.61	97.99
30	Judecătoria Glodeni	98.13	97.92
31	Judecătoria Șoldănești	100.00	97.89
32	Judecătoria Drochia	96.51	97.70
33	Judecătoria Orhei	81.61	97.48
34	Judecătoria Dubăsari	97.06	97.47
35	Judecătoria Hâncești	96.02	97.33
36	Judecătoria Ștefan Vodă	96.77	96.65
37	Judecătoria Bender	100.00	96.36
38	Curtea de Apel Comrat	100.00	96.25
39	Judecătoria Râșcani	86.02	96.24
40	Judecătoria Taraclia	99.15	96.00
41	Judecătoria Botanica, mun. Chișinău	95.15	95.58
42	Judecătoria Ialoveni	93.70	95.48
43	Judecătoria Ciocana, mun. Chișinău	99.62	93.65
44	Judecătoria Rezina	97.85	93.16
45	Judecătoria Ocița	93.99	92.38

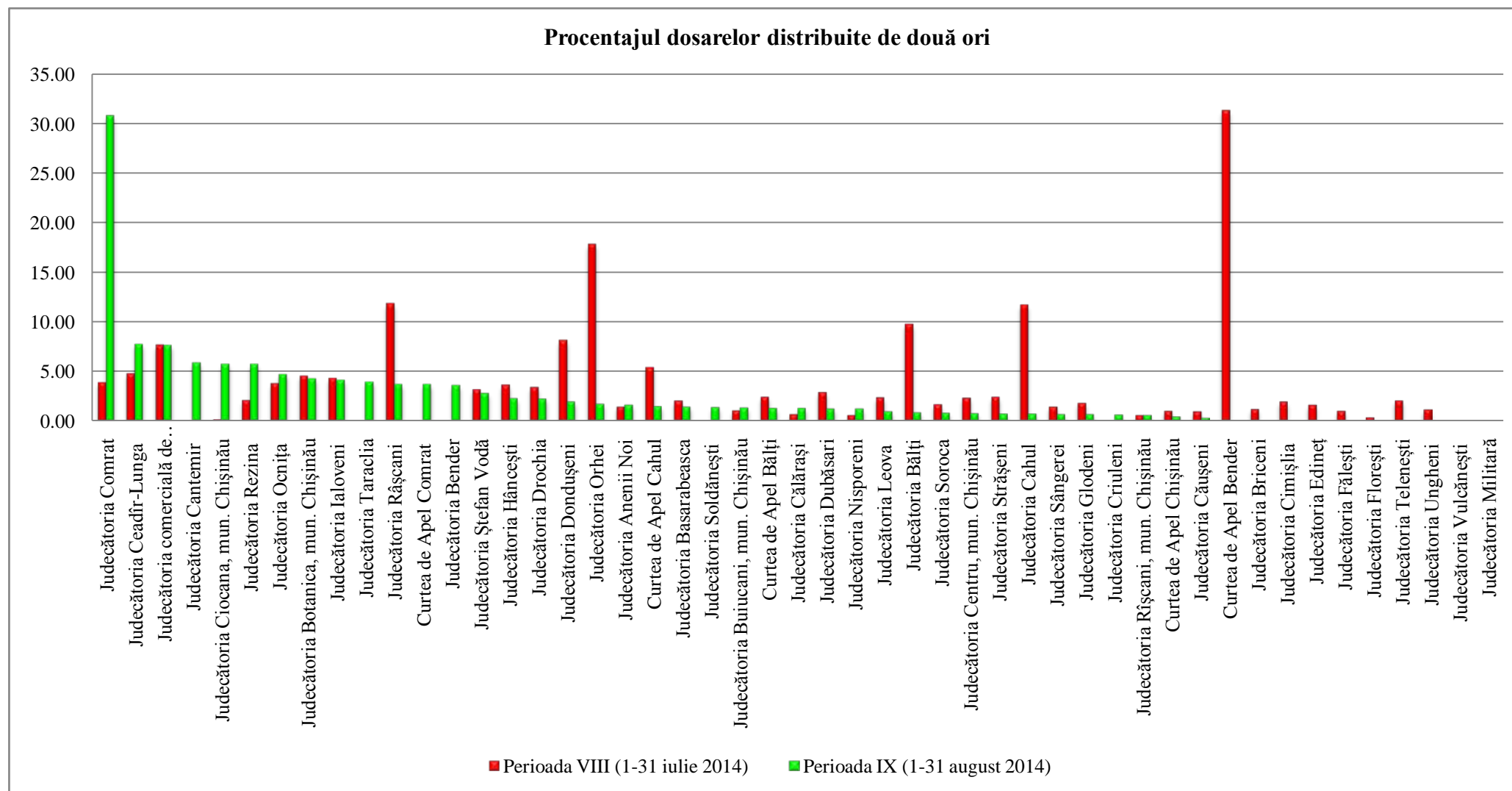
46	Judecătoria comercială de circumscripție, Chișinău	92.31	92.31
47	Judecătoria Cantemir	100.00	91.85
48	Judecătoria Ceadîr-Lunga	92.43	90.78
49	Judecătoria Comrat	95.54	66.78



## Dosarele repartizate dedouă ori

În perioada 1-31 august 2014, procentajul dosarelor repartizate de două ori s-a majorat în 16 instanțe, s-a redus în 30 de instanțe și a rămas neschimbat în 3 instanțe comparativ cu perioada precedentă (1-31 iulie 2014).

Diagrama și tabelul de mai jos ilustrează evoluția numărului de dosare repartizate de două ori.



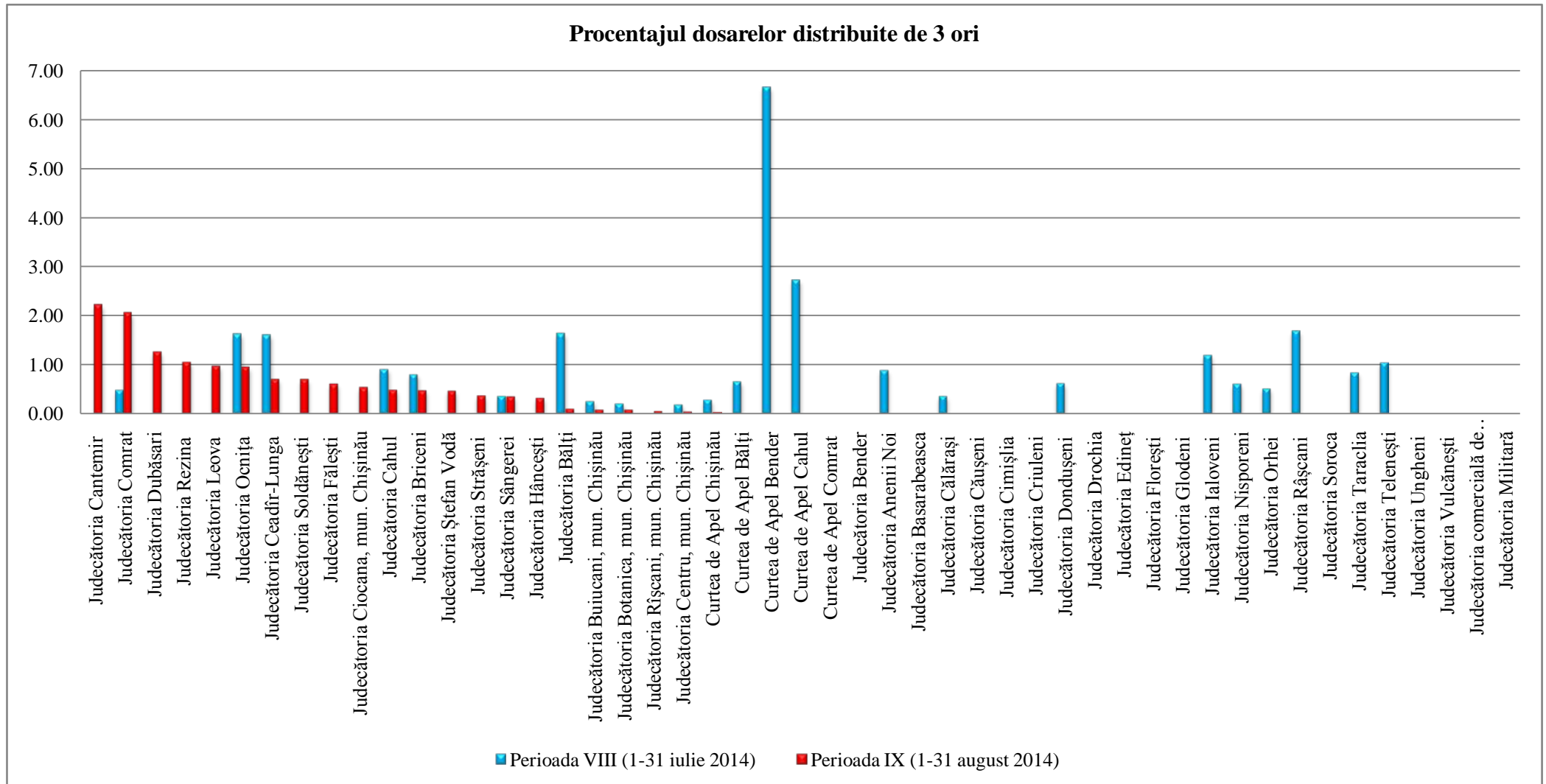
Nr.	Instanța	Procentajul dosarelor distribuite de două ori	
		Perioada VIII (1 – 31 iulie 2014)	Perioada IX (1 – 31 august 2014)
1	Judecătoria Comrat	3.96	30.82
2	Judecătoria Ceadăr-Lunga	4.86	7.80
3	Judecătoria comercială de circumscripție, Chișinău	7.69	7.69
4	Judecătoria Cantemir	0.00	5.93
5	Judecătoria Ciocana, mun. Chișinău	0.19	5.81
6	Judecătoria Rezina	2.15	5.79
7	Judecătoria Ocnița	3.83	4.76
8	Judecătoria Botanica, mun. Chișinău	4.63	4.32
9	Judecătoria Ialoveni	4.36	4.19
10	Judecătoria Taraclia	0.00	4.00
11	Judecătoria Râșcani	11.86	3.76
12	Curtea de Apel Comrat	0.00	3.75
13	Judecătoria Bender	0.00	3.64
14	Judecătoria Ștefan Vodă	3.23	2.87
15	Judecătoria Hâncești	3.69	2.33
16	Judecătoria Drochia	3.49	2.30
17	Judecătoria Dondușeni	8.18	2.00
18	Judecătoria Orhei	17.86	1.76
19	Judecătoria Anenii Noi	1.49	1.67
20	Curtea de Apel Cahul	5.48	1.54
21	Judecătoria Basarabeasca	2.08	1.49
22	Judecătoria Șoldănești	0.00	1.41
23	Judecătoria Buiucani, mun. Chișinău	1.07	1.39
24	Curtea de Apel Bălți	2.49	1.31
25	Judecătoria Călărași	0.73	1.31
26	Judecătoria Dubăsari	2.94	1.27
27	Judecătoria Nisporeni	0.62	1.26
28	Judecătoria Leova	2.42	0.98
29	Judecătoria Bălți	9.78	0.89
30	Judecătoria Soroca	1.69	0.84
31	Judecătoria Centru, mun. Chișinău	2.40	0.82
32	Judecătoria Strășeni	2.45	0.75
33	Judecătoria Cahul	11.75	0.74
34	Judecătoria Sângerei	1.49	0.72
35	Judecătoria Glodeni	1.88	0.69
36	Judecătoria Criuleni	0.00	0.65
37	Judecătoria Rîșcani, mun. Chișinău	0.61	0.63
38	Curtea de Apel Chișinău	1.04	0.47
39	Judecătoria Căușeni	1.00	0.33
40	Curtea de Apel Bender	31.33	0.00
41	Judecătoria Briceni	1.22	0.00
42	Judecătoria Cimișlia	1.99	0.00
43	Judecătoria Edineț	1.65	0.00

44	Judecătoria Făleşti	1.06	0.00
45	Judecătoria Florești	0.39	0.00
46	Judecătoria Telenești	2.11	0.00
47	Judecătoria Ungheni	1.16	0.00
48	Judecătoria Vulcănești	0.00	0.00
49	Judecătoria Militară	0.00	0.00

## Dosarele repartizate detrei ori

În perioada 1-31 august 2014, procentajul dosarelor repartizate trei ori s-a majorat în 12 instanțe, s-a redus în 22 de instanțe și a rămas neschimbat în 15 instanțe comparativ cu perioada precedentă (1-31 iulie 2014).

Diagrama și tabelul de mai jos ilustrează evoluția numărului de dosare repartizate de trei ori.



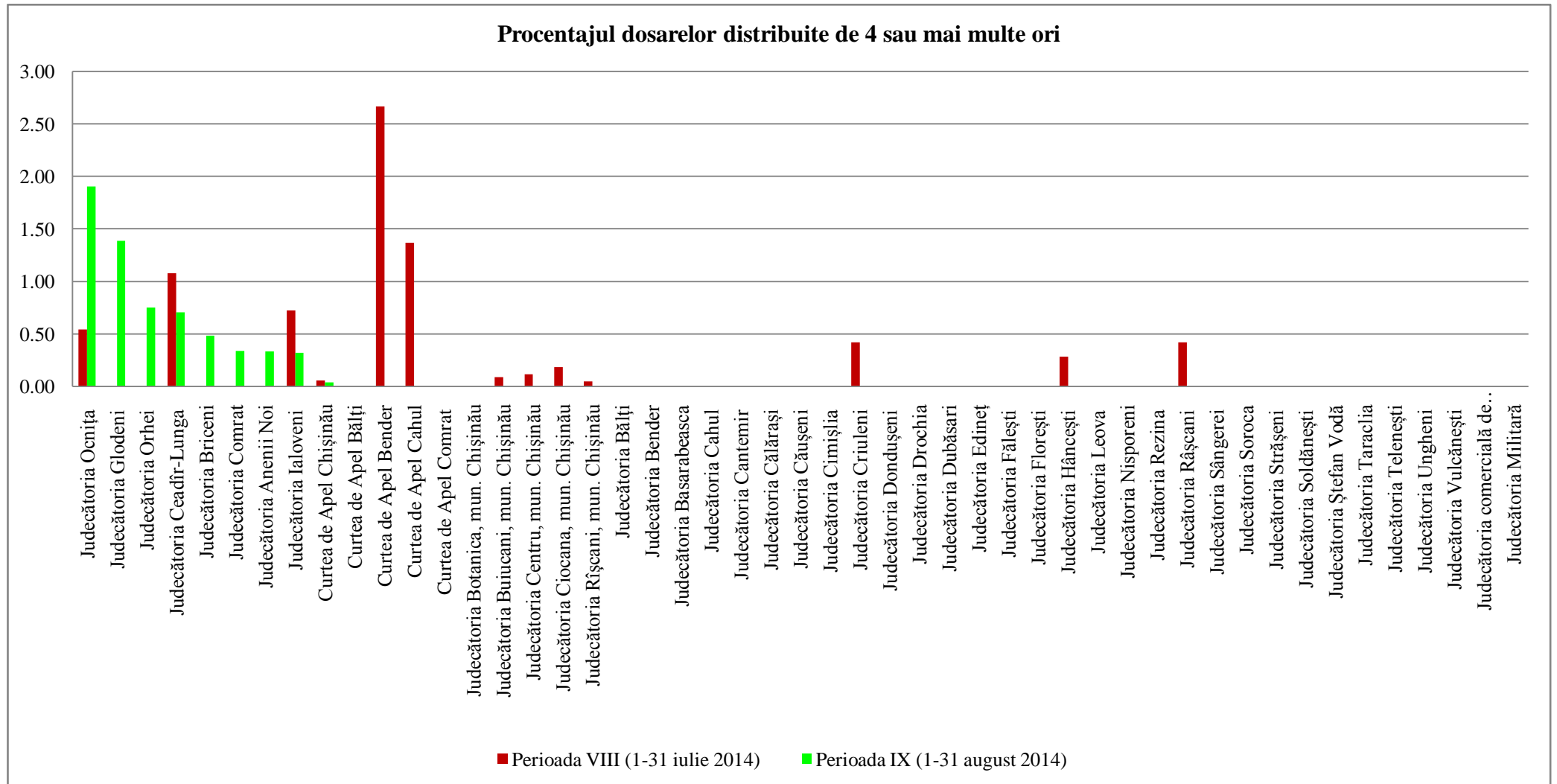
Nr.	Instanța	Procentajul dosarelor distribuite de 3 ori	
		Perioada VIII (1 – 31 iulie 2014)	Perioada IX (1 – 31 august 2014)
1	Judecătoria Cantemir	0.00	2.22
2	Judecătoria Comrat	0.50	2.05
3	Judecătoria Dubăsari	0.00	1.27
4	Judecătoria Rezina	0.00	1.05
5	Judecătoria Leova	0.00	0.98
6	Judecătoria Ocnița	1.64	0.95
7	Judecătoria Ceadâr-Lunga	1.62	0.71
8	Judecătoria Șoldănești	0.00	0.70
9	Judecătoria Fălești	0.00	0.61
10	Judecătoria Ciocana, mun. Chișinău	0.00	0.54
11	Judecătoria Cahul	0.92	0.49
12	Judecătoria Briceni	0.82	0.49
13	Judecătoria Ștefan Vodă	0.00	0.48
14	Judecătoria Strășeni	0.00	0.37
15	Judecătoria Sângerei	0.37	0.36
16	Judecătoria Hâncești	0.00	0.33
17	Judecătoria Bălți	1.65	0.11
18	Judecătoria Buiucani, mun. Chișinău	0.27	0.09
19	Judecătoria Botanica, mun. Chișinău	0.22	0.09
20	Judecătoria Rîșcani, mun. Chișinău	0.00	0.06
21	Judecătoria Centru, mun. Chișinău	0.20	0.05
22	Curtea de Apel Chișinău	0.29	0.04
23	Curtea de Apel Bălți	0.66	0.00
24	Curtea de Apel Bender	6.67	0.00
25	Curtea de Apel Cahul	2.74	0.00
26	Curtea de Apel Comrat	0.00	0.00
27	Judecătoria Bender	0.00	0.00
28	Judecătoria Anenii Noi	0.90	0.00
29	Judecătoria Basarabeasca	0.00	0.00
30	Judecătoria Călărași	0.36	0.00
31	Judecătoria Căușeni	0.00	0.00
32	Judecătoria Cimișlia	0.00	0.00
33	Judecătoria Criuleni	0.00	0.00
34	Judecătoria Dondușeni	0.63	0.00
35	Judecătoria Drochia	0.00	0.00
36	Judecătoria Edineț	0.00	0.00
37	Judecătoria Florești	0.00	0.00
38	Judecătoria Glodeni	0.00	0.00
39	Judecătoria Ialoveni	1.21	0.00
40	Judecătoria Nisporeni	0.62	0.00
41	Judecătoria Orhei	0.53	0.00
42	Judecătoria Râșcani	1.69	0.00
43	Judecătoria Soroca	0.00	0.00
44	Judecătoria Taraclia	0.85	0.00
45	Judecătoria Telenești	1.06	0.00

46	Judecătoria Ungheni	0.00	0.00
47	Judecătoria Vulcănești	0.00	0.00
48	Judecătoria comercială de circumscripție, Chișinău	0.00	0.00
49	Judecătoria Militară	0.00	0.00

## Dosarele repartizate depatru sau mai multe ori

În perioada 1-31 august 2014, procentajul dosarelor repartizate de patru sau mai multe ori s-a majorat în 6 instanțe, s-a redus în 12 instanțe și a rămas neschimbat în 31 de instanțe comparativ cu perioada precedentă (1-31 iulie 2014).

Diagrama și tabelul de mai jos ilustrează evoluția numărului de dosare repartizate de patru sau mai multe ori.



Nr.	Instanța	Procentajul dosarelor distribuite de 4 sau mai multe ori	
		Perioada VIII (1 – 31 iulie 2014)	Perioada IX (1 – 31 august 2014)
1	Judecătoria Ocnița	0.55	1.90
2	Judecătoria Glodeni	0.00	1.39
3	Judecătoria Orhei	0.00	0.76
4	Judecătoria Ceadr-Lunga	1.08	0.71
5	Judecătoria Briceni	0.00	0.49
6	Judecătoria Comrat	0.00	0.34
7	Judecătoria Anenii Noi	0.00	0.33
8	Judecătoria Ialoveni	0.73	0.32
9	Curtea de Apel Chișinău	0.06	0.04
10	Curtea de Apel Bălți	0.00	0.00
11	Curtea de Apel Bender	2.67	0.00
12	Curtea de Apel Cahul	1.37	0.00
13	Curtea de Apel Comrat	0.00	0.00
14	Judecătoria Botanica, mun. Chișinău	0.00	0.00
15	Judecătoria Buiucani, mun. Chișinău	0.09	0.00
16	Judecătoria Centru, mun. Chișinău	0.12	0.00
17	Judecătoria Ciocana, mun. Chișinău	0.19	0.00
18	Judecătoria Rîșcani, mun. Chișinău	0.05	0.00
19	Judecătoria Bălți	0.00	0.00
20	Judecătoria Bender	0.00	0.00
21	Judecătoria Basarabeasca	0.00	0.00
22	Judecătoria Cahul	0.00	0.00
23	Judecătoria Cantemir	0.00	0.00
24	Judecătoria Călărași	0.00	0.00
25	Judecătoria Căușeni	0.00	0.00
26	Judecătoria Cimișlia	0.00	0.00
27	Judecătoria Criuleni	0.42	0.00
28	Judecătoria Dondușeni	0.00	0.00
29	Judecătoria Drochia	0.00	0.00
30	Judecătoria Dubăsari	0.00	0.00
31	Judecătoria Edineț	0.00	0.00
32	Judecătoria Fălești	0.00	0.00
33	Judecătoria Florești	0.00	0.00
34	Judecătoria Hâncești	0.28	0.00
35	Judecătoria Leova	0.00	0.00
36	Judecătoria Nisporeni	0.00	0.00
37	Judecătoria Rezina	0.00	0.00
38	Judecătoria Râșcani	0.42	0.00
39	Judecătoria Sângerei	0.00	0.00
40	Judecătoria Soroca	0.00	0.00
41	Judecătoria Strășeni	0.00	0.00
42	Judecătoria Șoldănești	0.00	0.00
43	Judecătoria Ștefan Vodă	0.00	0.00
44	Judecătoria Taraclia	0.00	0.00
45	Judecătoria Telenești	0.00	0.00



46	Judecătoria Ungheni	0.00	0.00
47	Judecătoria Vulcănești	0.00	0.00
48	Judecătoria comercială de circumscripție, Chișinău	0.00	0.00
49	Judecătoria Militară	0.00	0.00

Tabelul de mai jos prezintă o comparație a distribuției dosarelor în fiecare instanță judecătorească în ultimele două perioade de raportare(1-31iulie 2014 și 1-31august 2014).

Nr.	Instanța	Procentajul dosarelor distribuite o dată		Procentajul dosarelor distribuite de 2 ori		Procentajul dosarelor distribuite de 3 ori		Procentajul dosarelor distribuite de 4 sau mai multe ori	
		Perioada VIII <sup>1</sup>	Perioada IX <sup>2</sup>	Perioada VIII	Perioada IX	Perioada VIII	Perioada IX	Perioada VIII	Perioada IX
1	Curtea de Apel Chișinău	98.61	99.44	1.04	0.47	0.29	0.04	0.06	0.04
2	Curtea de Apel Bălți	96.85	98.69	2.49	1.31	0.66	0.00	0.00	0.00
3	Curtea de Apel Bender	59.33	100.00	31.33	0.00	6.67	0.00	2.67	0.00
4	Curtea de Apel Cahul	90.41	98.46	5.48	1.54	2.74	0.00	1.37	0.00
5	Curtea de Apel Comrat	100.00	96.25	0.00	3.75	0.00	0.00	0.00	0.00
6	Judecătoria Botanica, Chișinău	95.15	95.58	4.63	4.32	0.22	0.09	0.00	0.00
7	Judecătoria Buiucani, Chișinău	98.58	98.51	1.07	1.39	0.27	0.09	0.09	0.00
8	Judecătoria Centru, Chișinău	97.28	99.14	2.40	0.82	0.20	0.05	0.12	0.00
9	Judecătoria Ciocana, Chișinău	99.62	93.65	0.19	5.81	0.00	0.54	0.19	0.00
10	Judecătoria Rîșcani, Chișinău	99.34	99.31	0.61	0.63	0.00	0.06	0.05	0.00
11	Judecătoria Bălți	88.58	99.00	9.78	0.89	1.65	0.11	0.00	0.00
12	Judecătoria Bender	100	96.36	0.00	3.64	0.00	0.00	0.00	0.00
13	Judecătoria Anenii Noi	97.61	97.99	1.49	1.67	0.90	0.00	0.00	0.33
14	Judecătoria Basarabeasca	97.92	98.51	2.08	1.49	0.00	0.00	0.00	0.00
15	Judecătoria Briceni	97.96	99.02	1.22	0.00	0.82	0.49	0.00	0.49
16	Judecătoria Cahul	87.33	98.77	11.75	0.74	0.92	0.49	0.00	0.00
17	Judecătoria Cantemir	100	91.85	0.00	5.93	0.00	2.22	0.00	0.00
18	Judecătoria Călărași	98.91	98.69	0.73	1.31	0.36	0.00	0.00	0.00
19	Judecătoria Căușeni	99.00	99.67	1.00	0.33	0.00	0.00	0.00	0.00
20	Judecătoria Ceadăr-Lunga	92.43	90.78	4.86	7.80	1.62	0.71	1.08	0.71
21	Judecătoria Cimișlia	98.01	100.00	1.99	0.00	0.00	0.00	0.00	0.00

<sup>1</sup>Perioada VIII: 1 – 31iulie, 2014

<sup>2</sup>Perioada IX: 1 – 31 august, 2014

22	Judecătoria Comrat	95.54	66.78	3.96	30.82	0.50	2.05	0.00	0.34
23	Judecătoria Criuleni	99.58	99.35	0.00	0.65	0.00	0.00	0.42	0.00
24	Judecătoria Dondușeni	91.19	98.00	8.18	2.00	0.63	0.00	0.00	0.00
25	Judecătoria Drochia	96.51	97.70	3.49	2.30	0.00	0.00	0.00	0.00
26	Judecătoria Dubăsari	97.06	97.47	2.94	1.27	0.00	1.27	0.00	0.00
27	Judecătoria Edineț	98.35	100.00	1.65	0.00	0.00	0.00	0.00	0.00
28	Judecătoria Fălești	98.94	99.39	1.06	0.00	0.00	0.61	0.00	0.00
29	Judecătoria Florești	99.61	100.00	0.39	0.00	0.00	0.00	0.00	0.00
30	Judecătoria Glodeni	98.13	97.92	1.88	0.69	0.00	0.00	0.00	1.39
31	Judecătoria Hîncești	96.02	97.33	3.69	2.33	0.00	0.33	0.28	0.00
32	Judecătoria Ialoveni	93.70	95.48	4.36	4.19	1.21	0.00	0.73	0.32
33	Judecătoria Leova	97.58	98.04	2.42	0.98	0.00	0.98	0.00	0.00
34	Judecătoria Nisporeni	98.77	98.74	0.62	1.26	0.62	0.00	0.00	0.00
35	Judecătoria Ocnița	93.99	92.38	3.83	4.76	1.64	0.95	0.55	1.90
36	Judecătoria Orhei	81.61	97.48	17.86	1.76	0.53	0.00	0.00	0.76
37	Judecătoria Rezina	97.85	93.16	2.15	5.79	0.00	1.05	0.00	0.00
38	Judecătoria Rîșcani	86.02	96.24	11.86	3.76	1.69	0.00	0.42	0.00
39	Judecătoria Sîngerei	98.14	98.91	1.49	0.72	0.37	0.36	0.00	0.00
40	Judecătoria Soroca	98.31	99.16	1.69	0.84	0.00	0.00	0.00	0.00
41	Judecătoria Strășeni	97.55	98.88	2.45	0.75	0.00	0.37	0.00	0.00
42	Judecătoria Șoldănești	100	97.89	0.00	1.41	0.00	0.70	0.00	0.00
43	Judecătoria Ștefan Vodă	96.77	96.65	3.23	2.87	0.00	0.48	0.00	0.00
44	Judecătoria Taraclia	99.15	96.00	0.00	4.00	0.85	0.00	0.00	0.00
45	Judecătoria Telenești	96.83	100.00	2.11	0.00	1.06	0.00	0.00	0.00
46	Judecătoria Ungheni	98.84	100.00	1.16	0.00	0.00	0.00	0.00	0.00
47	Judecătoria Vulcănești	100	100.00	0.00	0.00	0.00	0.00	0.00	0.00
48	Judecătoria Comercială de Circumscripție, Chișinău	92.31	92.31	7.69	7.69	0.00	0.00	0.00	0.00
49	Judecătoria Militară	100	100.00	0.00	0.00	0.00	0.00	0.00	0.00

Programul USAID ROLISP va prezenta acest raport de monitorizare a distribuirii aleatorii a dosarelor în instanțele din Moldova și toate rapoartele de monitorizare ulterioare CSM și Inspecției judiciare din cadrul CSM pentru analize și discuții ulterioare.