



**Rule of Law Institutional
Strengthening Program (ROLISP)**

Raport

Privind repartizarea automatizată aleatorie a dosarelor în instanțele de judecată din Moldova în perioada 1- 30septembrie2014

Programul de Consolidare a Instituțiilor Statului de Drept (ROLISP)

Contractul USAID nr. AID-117-C-12-00002

Oficiul activității: USAID/Moldova

COR: Ina Pîslaru

octombrie 2014

Cecchi& Company Consulting, Inc., str. Armeneasca 27, Chișinău, Moldova

La 11 noiembrie 2013, cu asistența tehnică din partea programului USAID ROLISP, toate instanțele de judecată din Moldova au început să utilizeze versiunea 4 a Sistemului Integrat de Gestionare a Dosarelor (PIGD). **Principala deosebire de versiunile precedente ale programului constă în faptul că versiunea 4 permite doar repartizarea automatizată aleatorie a dosarelor, eliminând posibilitatea repartizării manuale de către președinții instanțelor.**

Din noiembrie 2013, USAID Moldova monitorizează repartizarea dosarelor prin intermediul sistemului PIGD 4.0, prezentând rezultatele în rapoarte lunare transmise CSM și USAID.

Acesta este al zecelea raport de monitorizare a repartizării aleatorii a dosarelor, care cuprinde perioada **1-30septembrie 2014**.

Cu permisiunea CTS, programul USAID ROLISP a obținut acces temporar la serverul care găzduiește sistemul PIGD 4.0 pentru a colecta informațiile necesare pentru raportul privind repartizarea aleatorie a dosarelor.

În perioada 1-30septembrie 2014,

- **95.69%** din totalul dosarelor parvenite au fost supuse repartizării automatizate aleatorii o dată,
- **3.90%** din dosare au fost supuse repartizării automatizate aleatorii dedouă ori,
- **0.36%** din dosare au fost supuse repartizării automatizate aleatorii de 3 ori,
- **0.05%** din dosare au fost supuse repartizării automatizate aleatorii de 4 sau mai multe ori.

Înainte de a trece la analiza detaliată pentru septembrie 2014, prezentăm mai jos evoluția repartizării aleatorii a dosarelor în cele zece perioade de monitorizare (11 noiembrie 2013-30septembrie 2014).

Diagrama de mai jos ilustrează evoluția repartizării dosarelor în toate cele 10 perioade de monitorizare.

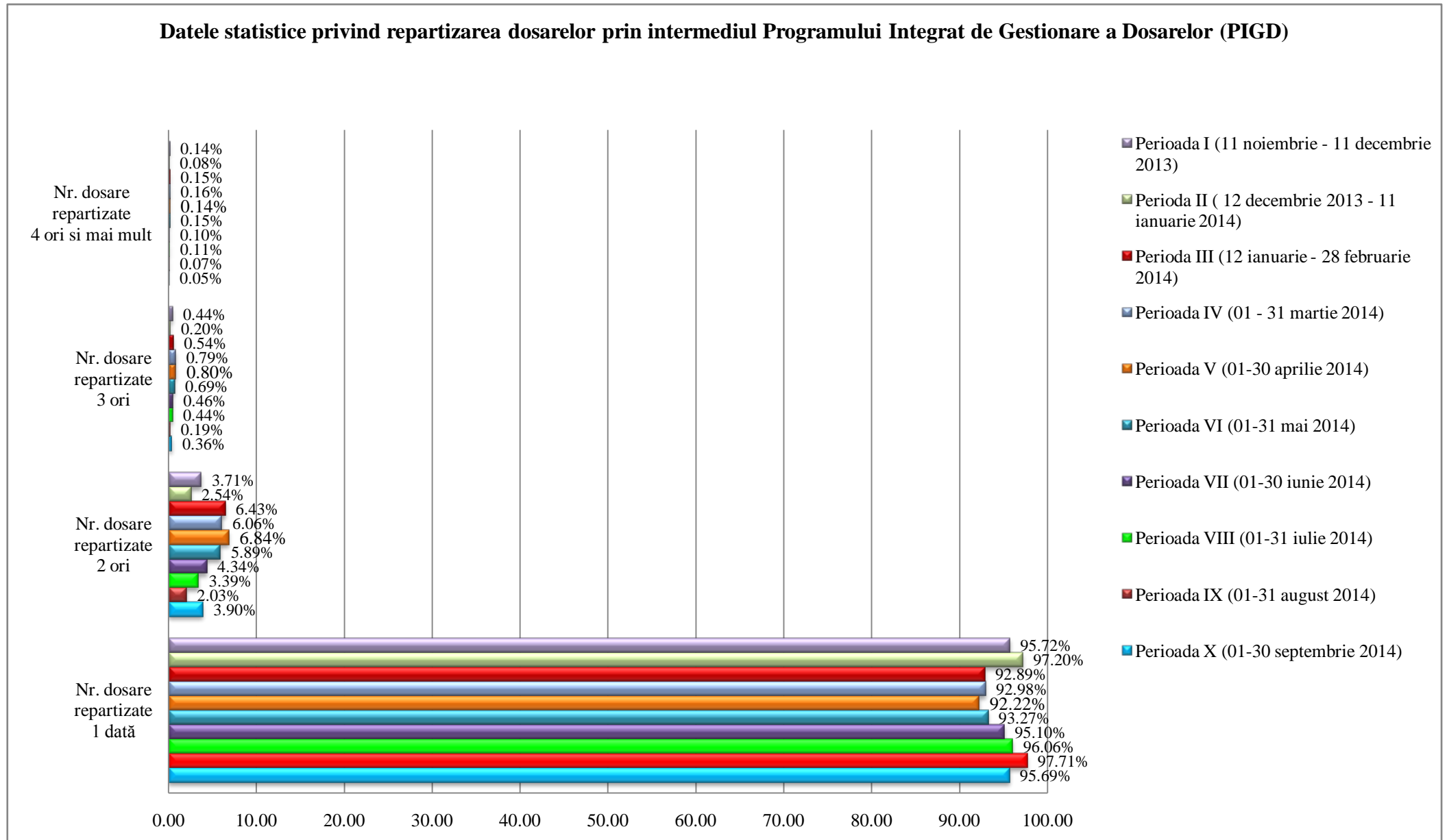
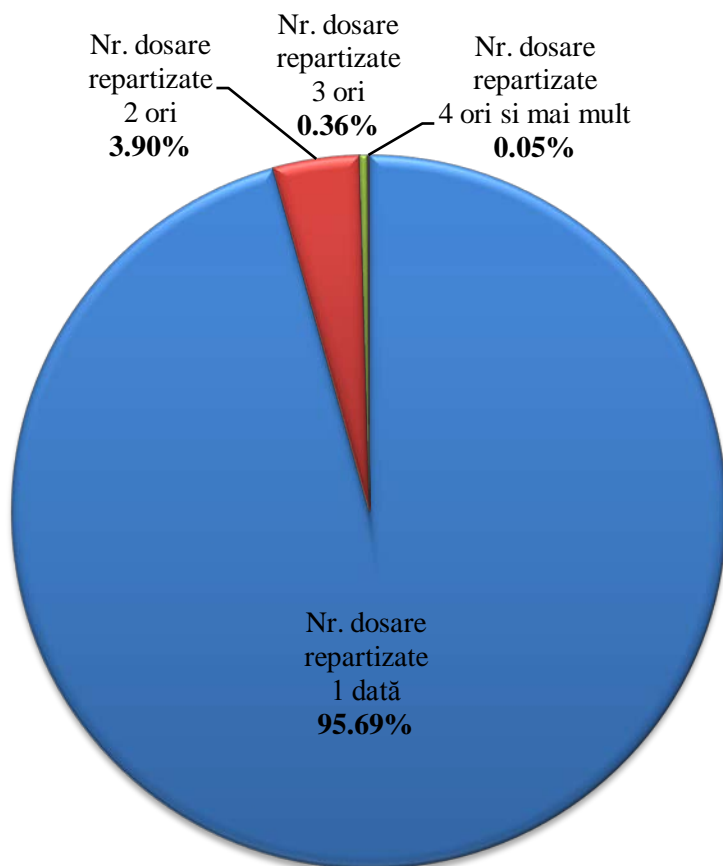


Diagrama de mai jos ilustrează repartizarea singulară și repetată a dosarelor în perioada 1-30septembrie 2014.

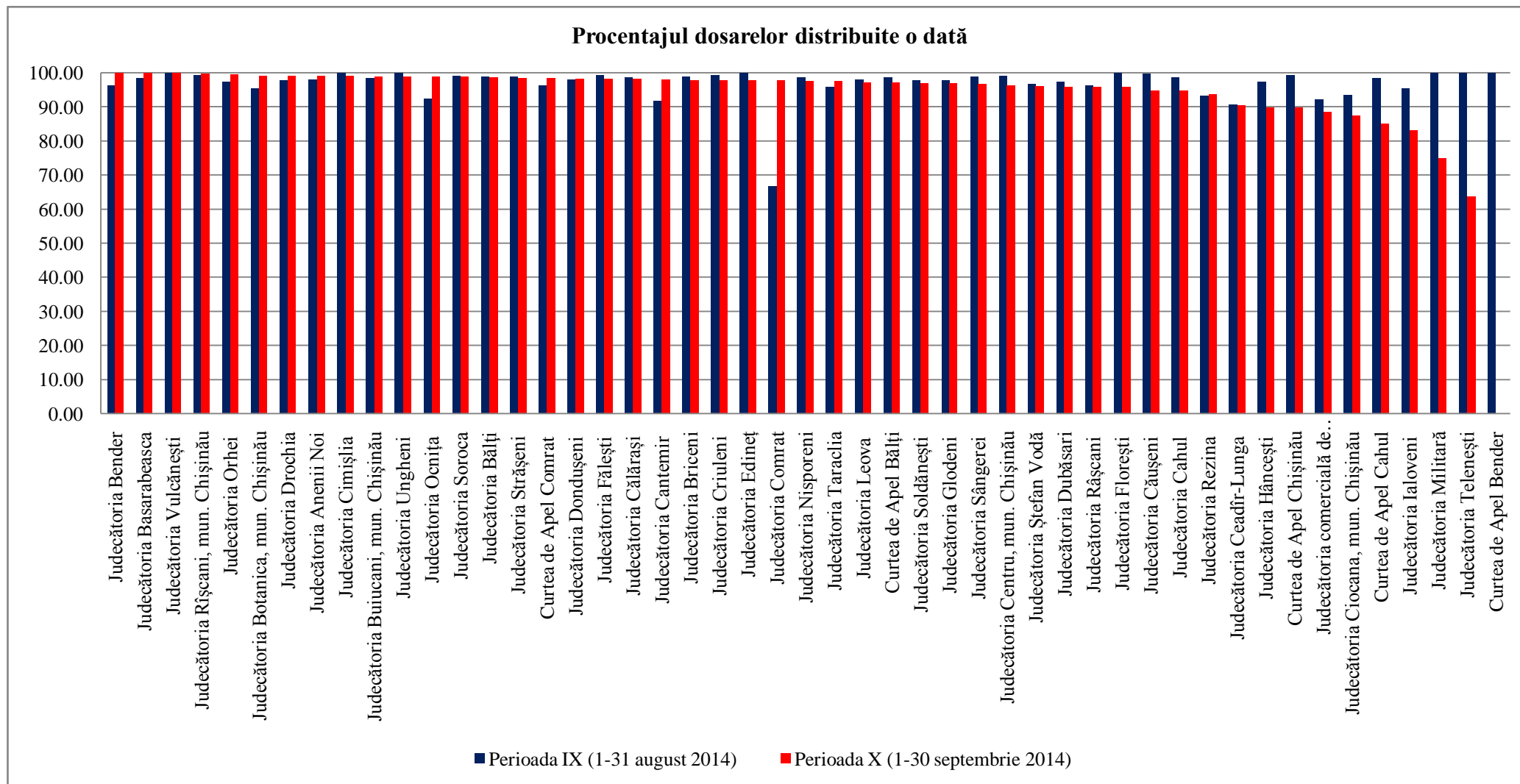
Repartizarea dosarelor prin intermediul Sistemului Integrat de Gestionare a Dosarelor (PIGD)



Dosarele repartizate o dată

În perioada 1-30 septembrie 2014 (a 10 perioadă de raportare), procentajul dosarelor repartizate o dată s-a majorat în **15** de instanțe, s-a redus în **33** de instanțe și a rămas neschimbat în **1** instanță comparativ cu perioada precedentă (1-31 august 2014).

Diagrama și tabelul de mai jos ilustrează evoluția numărului de dosare repartizate o dată.



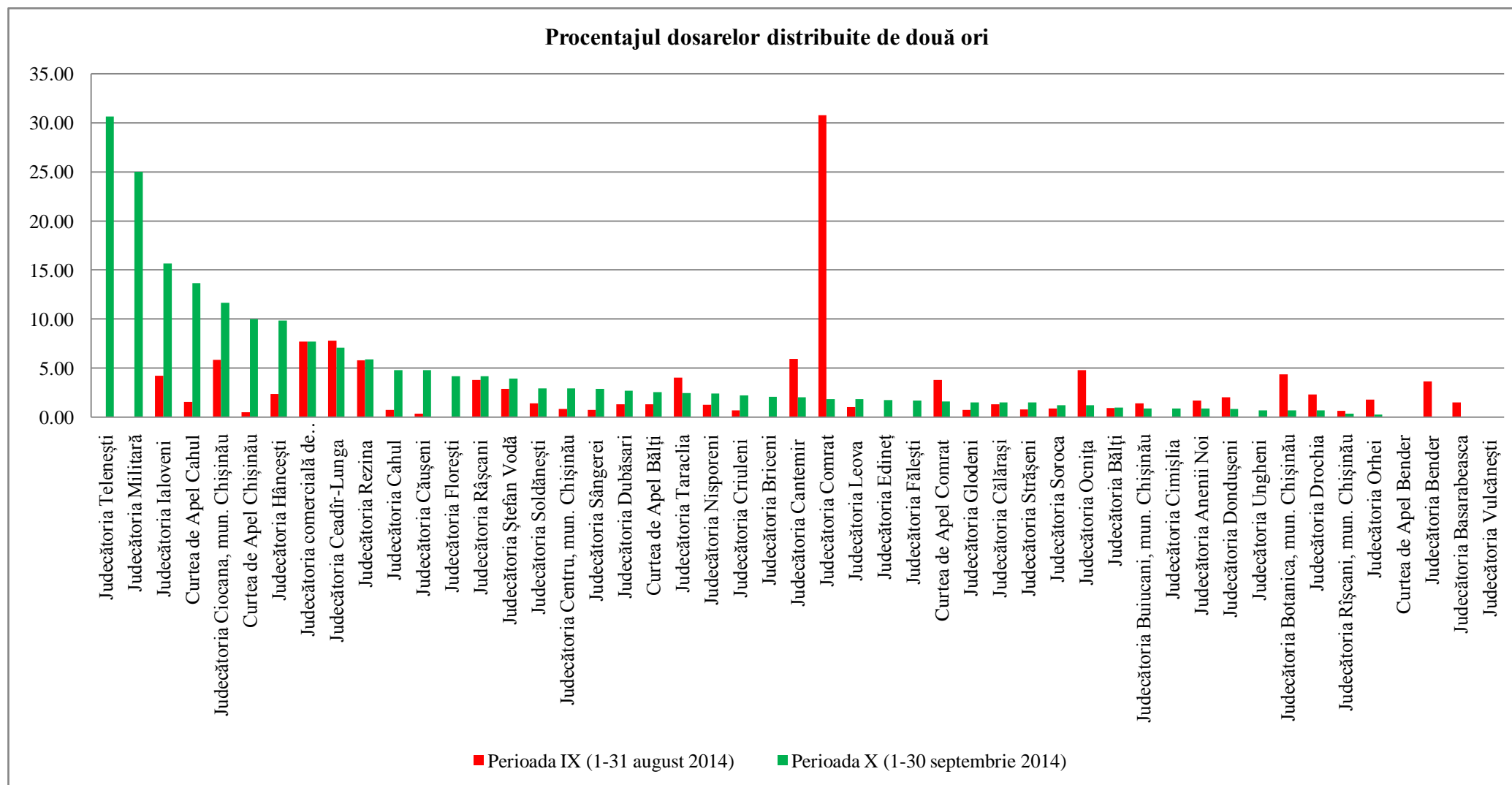
Nr.	Instanța	Procentajul dosarelor distribuite o dată	
		Perioada IX (1 – 31 august 2014)	Perioada X (1 – 30 septembrie 2014)
1	Judecătoria Bender	96.36	100.00
2	Judecătoria Basarabeasca	98.51	100.00
3	Judecătoria Vulcănești	100.00	100.00
4	Judecătoria Rîșcani, mun. Chișinău	99.31	99.67
5	Judecătoria Orhei	97.48	99.56
6	Judecătoria Botanica, mun. Chișinău	95.58	99.17
7	Judecătoria Drochia	97.70	99.17
8	Judecătoria Anenii Noi	97.99	99.16
9	Judecătoria Cimișlia	100.00	99.13
10	Judecătoria Buiucani, mun. Chișinău	98.51	99.03
11	Judecătoria Ungheni	100.00	99.00
12	Judecătoria Ocnîța	92.38	98.82
13	Judecătoria Soroca	99.16	98.81
14	Judecătoria Bălți	99.00	98.78
15	Judecătoria Strășeni	98.88	98.51
16	Curtea de Apel Comrat	96.25	98.44
17	Judecătoria Dondușeni	98.00	98.35
18	Judecătoria Fălești	99.39	98.33
19	Judecătoria Călărași	98.69	98.13
20	Judecătoria Cantemir	91.85	97.99
21	Judecătoria Briceni	99.02	97.95
22	Judecătoria Criuleni	99.35	97.81
23	Judecătoria Edineț	100.00	97.71
24	Judecătoria Comrat	66.78	97.71
25	Judecătoria Nisporeni	98.74	97.62
26	Judecătoria Taraclia	96.00	97.56
27	Judecătoria Leova	98.04	97.25
28	Curtea de Apel Bălți	98.69	97.22
29	Judecătoria Șoldănești	97.89	97.10
30	Judecătoria Glodeni	97.92	96.99
31	Judecătoria Sângerei	98.91	96.68
32	Judecătoria Centru, mun. Chișinău	99.14	96.41
33	Judecătoria Ștefan Vodă	96.65	96.09
34	Judecătoria Dubăsari	97.47	96.00
35	Judecătoria Râșcani	96.24	95.86
36	Judecătoria Florești	100.00	95.85
37	Judecătoria Căușeni	99.67	94.82
38	Judecătoria Cahul	98.77	94.68
39	Judecătoria Rezina	93.16	93.70
40	Judecătoria Ceadr-Lunga	90.78	90.38
41	Judecătoria Hâncești	97.33	89.92
42	Curtea de Apel Chișinău	99.44	89.74
43	Judecătoria comercială de circumscripție, Chișinău	92.31	88.46

44	Judecătoria Ciocana, mun. Chișinău	93.65	87.34
45	Curtea de Apel Cahul	98.46	85.23
46	Judecătoria Ialoveni	95.48	83.29
47	Judecătoria Militară	100.00	75.00
48	Judecătoria Telenești	100.00	63.64
49	Curtea de Apel Bender	100.00	0

Dosarele repartizate dedouă ori

În perioada 1-30 septembrie 2014, procentajul dosarelor repartizate de două ori s-a majorat în 31 instanțe, s-a redus în 15 de instanțe și a rămas neschimbat în 3 instanțe comparativ cu perioada precedentă (1-31 august 2014).

Diagrama și tabelul de mai jos ilustrează evoluția numărului de dosare repartizate de două ori.



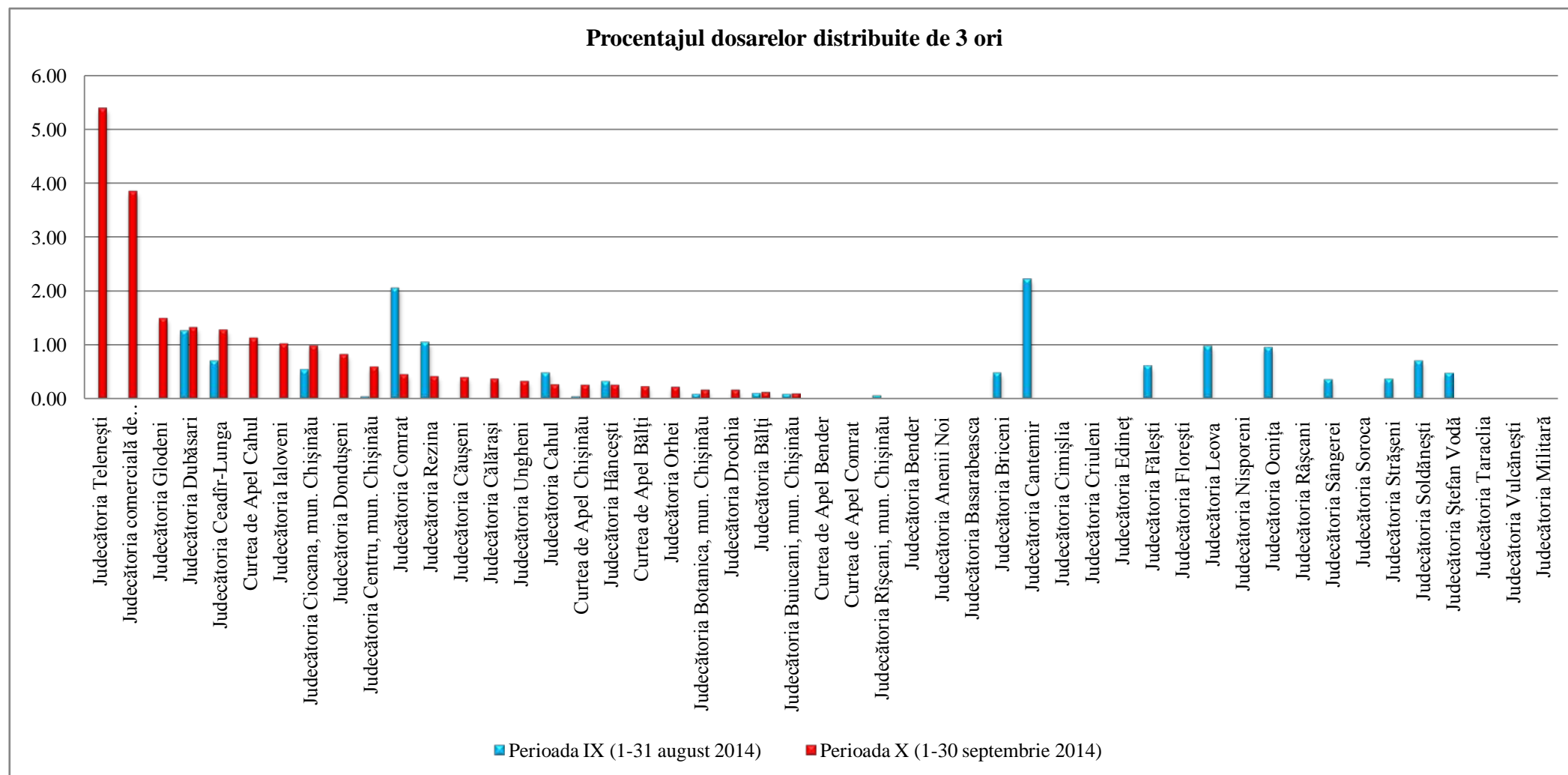
Nr.	Instanța	Procentajul dosarelor distribuite de două ori	
		Perioada IX (1 – 31 august 2014)	Perioada X (1 – 30 septembrie 2014)
1	Judecătoria Telenești	0.00	30.64
2	Judecătoria Militară	0.00	25.00
3	Judecătoria Ialoveni	4.19	15.68
4	Curtea de Apel Cahul	1.54	13.64
5	Judecătoria Ciocana, mun. Chișinău	5.81	11.66
6	Curtea de Apel Chișinău	0.47	9.99
7	Judecătoria Hâncești	2.33	9.82
8	Judecătoria comercială de circumscripție, Chișinău	7.69	7.69
9	Judecătoria Ceadr-Lunga	7.80	7.05
10	Judecătoria Rezina	5.79	5.88
11	Judecătoria Cahul	0.74	4.79
12	Judecătoria Căușeni	0.33	4.78
13	Judecătoria Florești	0.00	4.15
14	Judecătoria Râșcani	3.76	4.14
15	Judecătoria Ștefan Vodă	2.87	3.91
16	Judecătoria Șoldănești	1.41	2.90
17	Judecătoria Centru, mun. Chișinău	0.82	2.90
18	Judecătoria Sângerei	0.72	2.84
19	Judecătoria Dubăsari	1.27	2.67
20	Curtea de Apel Bălți	1.31	2.55
21	Judecătoria Taraclia	4.00	2.44
22	Judecătoria Nisporeni	1.26	2.38
23	Judecătoria Criuleni	0.65	2.19
24	Judecătoria Briceni	0.00	2.05
25	Judecătoria Cantemir	5.93	2.01
26	Judecătoria Comrat	30.82	1.83
27	Judecătoria Leova	0.98	1.83
28	Judecătoria Edineț	0.00	1.71
29	Judecătoria Fălești	0.00	1.67
30	Curtea de Apel Comrat	3.75	1.56
31	Judecătoria Glodeni	0.69	1.50
32	Judecătoria Călărași	1.31	1.50
33	Judecătoria Strășeni	0.75	1.49
34	Judecătoria Soroca	0.84	1.19
35	Judecătoria Ocnița	4.76	1.18
36	Judecătoria Bălți	0.89	0.98
37	Judecătoria Buiucani, mun. Chișinău	1.39	0.87
38	Judecătoria Cimișlia	0.00	0.87
39	Judecătoria Anenii Noi	1.67	0.84
40	Judecătoria Dondușeni	2.00	0.83
41	Judecătoria Ungheni	0.00	0.67
42	Judecătoria Botanica, mun. Chișinău	4.32	0.66
43	Judecătoria Drochia	2.30	0.66

44	Judecătoria Rîșcani, mun. Chișinău	0.63	0.33
45	Judecătoria Orhei	1.76	0.22
46	Curtea de Apel Bender	0.00	0
47	Judecătoria Bender	3.64	0.00
48	Judecătoria Basarabeasca	1.49	0.00
49	Judecătoria Vulcănești	0.00	0.00

Dosarele repartizate detrei ori

În perioada 1-30 septembrie 2014, procentajul dosarelor repartizate trei ori s-a majorat în 21 instanțe, s-a redus în 14 de instanțe și a rămas neschimbat în 14 instanțe comparativ cu perioada precedentă (1-31 august 2014).

Diagrama și tabelul de mai jos ilustrează evoluția numărului de dosare repartizate de trei ori.



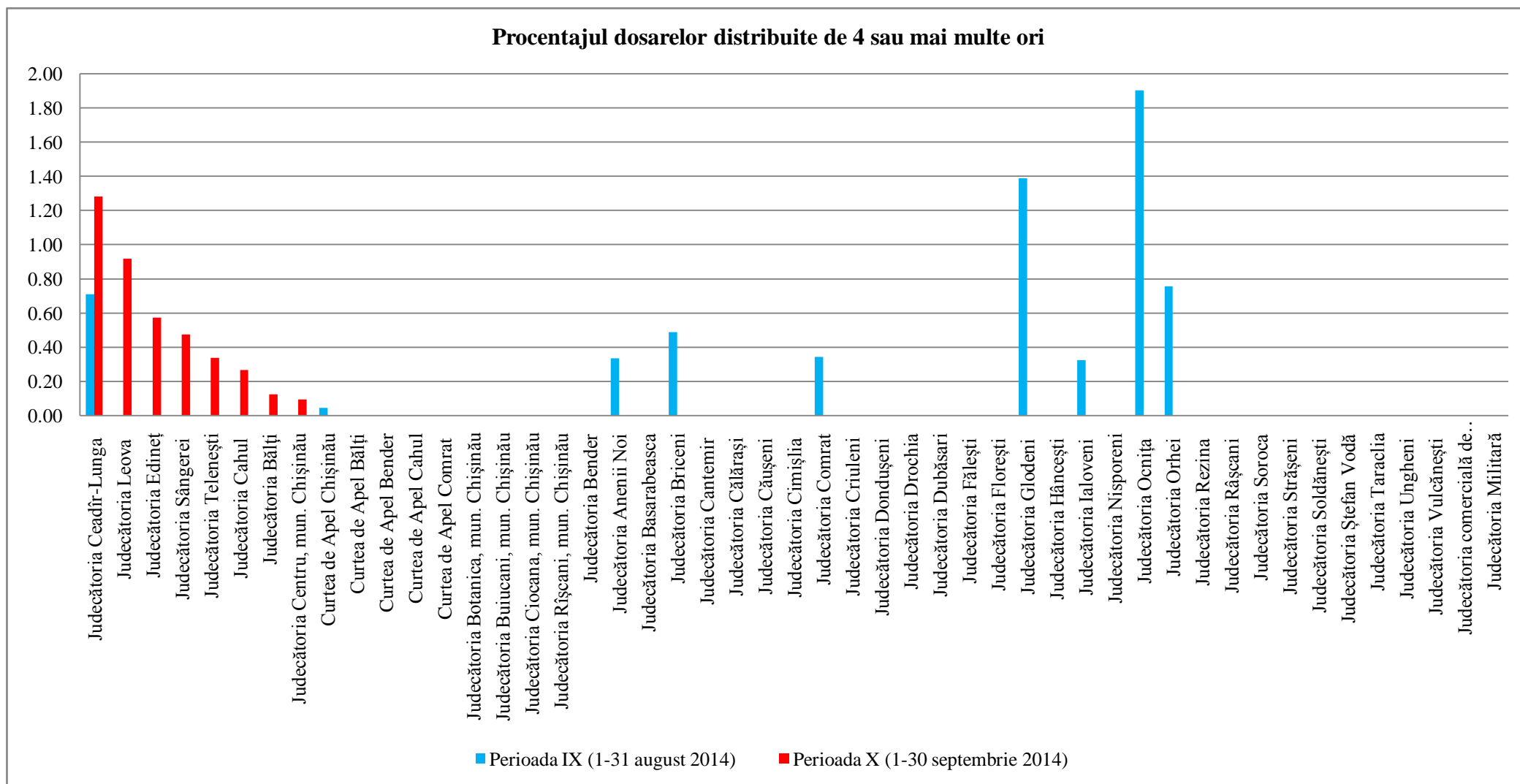
Nr.	Instanța	Procentajul dosarelor distribuite de 3 ori	
		Perioada IX (1 – 31 august 2014)	Perioada X (1 – 30 septembrie 2014)
1	Judecătoria Telenești	0.00	5.39
2	Judecătoria comercială de circumscripție, Chișinău	0.00	3.85
3	Judecătoria Glodeni	0.00	1.50
4	Judecătoria Dubăsari	1.27	1.33
5	Judecătoria Ceadâr-Lunga	0.71	1.28
6	Curtea de Apel Cahul	0.00	1.14
7	Judecătoria Ialoveni	0.00	1.03
8	Judecătoria Ciocana, mun. Chișinău	0.54	0.99
9	Judecătoria Dondușeni	0.00	0.83
10	Judecătoria Centru, mun. Chișinău	0.05	0.60
11	Judecătoria Comrat	2.05	0.46
12	Judecătoria Rezina	1.05	0.42
13	Judecătoria Căușeni	0.00	0.40
14	Judecătoria Călărași	0.00	0.37
15	Judecătoria Ungheni	0.00	0.33
16	Judecătoria Cahul	0.49	0.27
17	Curtea de Apel Chișinău	0.04	0.26
18	Judecătoria Hâncești	0.33	0.26
19	Curtea de Apel Bălți	0.00	0.23
20	Judecătoria Orhei	0.00	0.22
21	Judecătoria Botanica, mun. Chișinău	0.09	0.17
22	Judecătoria Drochia	0.00	0.17
23	Judecătoria Bălți	0.11	0.12
24	Judecătoria Buiucani, mun. Chișinău	0.09	0.10
25	Curtea de Apel Bender	0.00	0
26	Curtea de Apel Comrat	0.00	0.00
27	Judecătoria Rîșcani, mun. Chișinău	0.06	0.00
28	Judecătoria Bender	0.00	0.00
29	Judecătoria Anenii Noi	0.00	0.00
30	Judecătoria Basarabasca	0.00	0.00
31	Judecătoria Briceni	0.49	0.00
32	Judecătoria Cantemir	2.22	0.00
33	Judecătoria Cimișlia	0.00	0.00
34	Judecătoria Criuleni	0.00	0.00
35	Judecătoria Edineț	0.00	0.00
36	Judecătoria Fălești	0.61	0.00
37	Judecătoria Florești	0.00	0.00
38	Judecătoria Leova	0.98	0.00
39	Judecătoria Nisporeni	0.00	0.00
40	Judecătoria Ocnîța	0.95	0.00
41	Judecătoria Râșcani	0.00	0.00
42	Judecătoria Sângerei	0.36	0.00
43	Judecătoria Soroca	0.00	0.00
44	Judecătoria Strășeni	0.37	0.00

45	Judecătoria Șoldănești	0.70	0.00
46	Judecătoria Ștefan Vodă	0.48	0.00
47	Judecătoria Taraclia	0.00	0.00
48	Judecătoria Vulcănești	0.00	0.00
49	Judecătoria Militară	0.00	0.00

Dosarele repartizate depatru sau mai multe ori

În perioada 1-30 septembrie 2014, procentajul dosarelor repartizate de patru sau mai multe ori s-a majorat în 7 instanțe, s-a redus în 8 instanțe și a rămas neschimbat în 34 de instanțe comparativ cu perioada precedentă (1-31 august 2014).

Diagrama și tabelul de mai jos ilustrează evoluția numărului de dosare repartizate de patru sau mai multe ori.



Nr.	Instanța	Procentajul dosarelor distribuite de 4 sau mai multe ori	
		Perioada VIII (1 – 31 iulie 2014)	Perioada IX (1 – 31 august 2014)
1	Judecătoria Ceadăr-Lunga	0.71	1.28
2	Judecătoria Leova	0.00	0.92
3	Judecătoria Edineț	0.00	0.57
4	Judecătoria Sângerei	0.00	0.47
5	Judecătoria Telenești	0.00	0.34
6	Judecătoria Cahul	0.00	0.27
7	Judecătoria Bălți	0.00	0.12
8	Judecătoria Centru, mun. Chișinău	0.00	0.09
9	Curtea de Apel Chișinău	0.04	0.00
10	Curtea de Apel Bălți	0.00	0.00
11	Curtea de Apel Bender	0.00	0
12	Curtea de Apel Cahul	0.00	0.00
13	Curtea de Apel Comrat	0.00	0.00
14	Judecătoria Botanica, mun. Chișinău	0.00	0.00
15	Judecătoria Buiucani, mun. Chișinău	0.00	0.00
16	Judecătoria Ciocana, mun. Chișinău	0.00	0.00
17	Judecătoria Rîșcani, mun. Chișinău	0.00	0.00
18	Judecătoria Bender	0.00	0.00
19	Judecătoria Anenii Noi	0.33	0.00
20	Judecătoria Basarabeasca	0.00	0.00
21	Judecătoria Briceni	0.49	0.00
22	Judecătoria Cantemir	0.00	0.00
23	Judecătoria Călărași	0.00	0.00
24	Judecătoria Căușeni	0.00	0.00
25	Judecătoria Cimișlia	0.00	0.00
26	Judecătoria Comrat	0.34	0.00
27	Judecătoria Criuleni	0.00	0.00
28	Judecătoria Dondușeni	0.00	0.00
29	Judecătoria Drochia	0.00	0.00
30	Judecătoria Dubăsari	0.00	0.00
31	Judecătoria Fălești	0.00	0.00
32	Judecătoria Florești	0.00	0.00
33	Judecătoria Glodeni	1.39	0.00
34	Judecătoria Hâncești	0.00	0.00
35	Judecătoria Ialoveni	0.32	0.00
36	Judecătoria Nisporeni	0.00	0.00
37	Judecătoria Ocnița	1.90	0.00
38	Judecătoria Orhei	0.76	0.00
39	Judecătoria Rezina	0.00	0.00
40	Judecătoria Râșcani	0.00	0.00
41	Judecătoria Soroca	0.00	0.00
42	Judecătoria Strășeni	0.00	0.00
43	Judecătoria Șoldănești	0.00	0.00
44	Judecătoria Ștefan Vodă	0.00	0.00
45	Judecătoria Taraclia	0.00	0.00

46	Judecătoria Ungheni	0.00	0.00
47	Judecătoria Vulcănești	0.00	0.00
48	Judecătoria comercială de circumscripție, Chișinău	0.00	0.00
49	Judecătoria Militară	0.00	0.00

Tabelul de mai jos prezintă o comparație a distribuției dosarelor în fiecare instanță judecătorească în ultimele două perioade de raportare(1-31 august 2014 și 1-30septembrie 2014).

Nr.	Instanța	Procentajul dosarelor distribuite o dată		Procentajul dosarelor distribuite de 2 ori		Procentajul dosarelor distribuite de 3 ori		Procentajul dosarelor distribuite de 4 sau mai multe ori	
		Perioada IX ¹	Perioada X ²	Perioada IX	Perioada X	Perioada IX	Perioada X	Perioada IX	Perioada X
1	Curtea de Apel Chișinău	99.44	89.74	0.47	9.99	0.04	0.26	0.04	0.00
2	Curtea de Apel Bălți	98.69	97.22	1.31	2.55	0.00	0.23	0.00	0.00
3	Curtea de Apel Bender	100.00	0.00	0.00	0.00	0.00	0.00	0.00	0.00
4	Curtea de Apel Cahul	98.46	85.23	1.54	13.64	0.00	1.14	0.00	0.00
5	Curtea de Apel Comrat	96.25	98.44	3.75	1.56	0.00	0.00	0.00	0.00
6	Judecătoria Botanica, Chișinău	95.58	99.17	4.32	0.66	0.09	0.17	0.00	0.00
7	Judecătoria Buiucani, Chișinău	98.51	99.03	1.39	0.87	0.09	0.10	0.00	0.00
8	Judecătoria Centru, Chișinău	99.14	96.41	0.82	2.90	0.05	0.60	0.00	0.09
9	Judecătoria Ciocana, Chișinău	93.65	87.34	5.81	11.66	0.54	0.99	0.00	0.00
10	Judecătoria Rîșcani, Chișinău	99.31	99.67	0.63	0.33	0.06	0.00	0.00	0.00
11	Judecătoria Bălți	99.00	98.78	0.89	0.98	0.11	0.12	0.00	0.12
12	Judecătoria Bender	96.36	100.00	3.64	0.00	0.00	0.00	0.00	0.00
13	Judecătoria Anenii Noi	97.99	99.16	1.67	0.84	0.00	0.00	0.33	0.00
14	Judecătoria Basarabeasca	98.51	100.00	1.49	0.00	0.00	0.00	0.00	0.00
15	Judecătoria Briceni	99.02	97.95	0.00	2.05	0.49	0.00	0.49	0.00
16	Judecătoria Cahul	98.77	94.68	0.74	4.79	0.49	0.27	0.00	0.27
17	Judecătoria Cantemir	91.85	97.99	5.93	2.01	2.22	0.00	0.00	0.00
18	Judecătoria Călărași	98.69	98.13	1.31	1.50	0.00	0.37	0.00	0.00
19	Judecătoria Căușeni	99.67	94.82	0.33	4.78	0.00	0.40	0.00	0.00
20	Judecătoria Ceadăr-Lunga	90.78	90.38	7.80	7.05	0.71	1.28	0.71	1.28
21	Judecătoria Cimișlia	100.00	99.13	0.00	0.87	0.00	0.00	0.00	0.00

¹Perioada IX: 1 – 31 august, 2014

²Perioada X: 1 – 30 septembrie, 2014

22	Judecătoria Comrat	66.78	97.71	30.82	1.83	2.05	0.46	0.34	0.00
23	Judecătoria Criuleni	99.35	97.81	0.65	2.19	0.00	0.00	0.00	0.00
24	Judecătoria Dondușeni	98.00	98.35	2.00	0.83	0.00	0.83	0.00	0.00
25	Judecătoria Drochia	97.70	99.17	2.30	0.66	0.00	0.17	0.00	0.00
26	Judecătoria Dubăsari	97.47	96.00	1.27	2.67	1.27	1.33	0.00	0.00
27	Judecătoria Edineț	100.00	97.71	0.00	1.71	0.00	0.00	0.00	0.57
28	Judecătoria Fălești	99.39	98.33	0.00	1.67	0.61	0.00	0.00	0.00
29	Judecătoria Florești	100.00	95.85	0.00	4.15	0.00	0.00	0.00	0.00
30	Judecătoria Glodeni	97.92	96.99	0.69	1.50	0.00	1.50	1.39	0.00
31	Judecătoria Hîncești	97.33	89.92	2.33	9.82	0.33	0.26	0.00	0.00
32	Judecătoria Ialoveni	95.48	83.29	4.19	15.68	0.00	1.03	0.32	0.00
33	Judecătoria Leova	98.04	97.25	0.98	1.83	0.98	0.00	0.00	0.92
34	Judecătoria Nisporeni	98.74	97.62	1.26	2.38	0.00	0.00	0.00	0.00
35	Judecătoria Ocnița	92.38	98.82	4.76	1.18	0.95	0.00	1.90	0.00
36	Judecătoria Orhei	97.48	99.56	1.76	0.22	0.00	0.22	0.76	0.00
37	Judecătoria Rezina	93.16	93.70	5.79	5.88	1.05	0.42	0.00	0.00
38	Judecătoria Rîșcani	96.24	95.86	3.76	4.14	0.00	0.00	0.00	0.00
39	Judecătoria Sîngerei	98.91	96.68	0.72	2.84	0.36	0.00	0.00	0.47
40	Judecătoria Soroca	99.16	98.81	0.84	1.19	0.00	0.00	0.00	0.00
41	Judecătoria Strășeni	98.88	98.51	0.75	1.49	0.37	0.00	0.00	0.00
42	Judecătoria Șoldănești	97.89	97.10	1.41	2.90	0.70	0.00	0.00	0.00
43	Judecătoria Ștefan Vodă	96.65	96.09	2.87	3.91	0.48	0.00	0.00	0.00
44	Judecătoria Taraclia	96.00	97.56	4.00	2.44	0.00	0.00	0.00	0.00
45	Judecătoria Telenești	100.00	63.64	0.00	30.64	0.00	5.39	0.00	0.34
46	Judecătoria Ungheni	100.00	99.00	0.00	0.67	0.00	0.33	0.00	0.00
47	Judecătoria Vulcănești	100.00	100.00	0.00	0.00	0.00	0.00	0.00	0.00
48	Judecătoria Comercială de Circumscripție, Chișinău	92.31	88.46	7.69	7.69	0.00	3.85	0.00	0.00
49	Judecătoria Militară	100.00	75.00	0.00	25.00	0.00	0.00	0.00	0.00

Programul USAID ROLISP va prezenta acest raport de monitorizare a distribuirii aleatorii a dosarelor în instanțele din Moldova și toate rapoartele de monitorizare ulterioare CSM și Inspecției judiciare din cadrul CSM pentru analize și discuții ulterioare.