



**Rule of Law Institutional
Strengthening Program (ROLISP)**

Raport

Privind repartizarea automatizată aleatorie a dosarelor în instanțele de judecată din Moldova în perioada 1- 28februarie2015

Programul de Consolidare a Instituțiilor Statului de Drept (ROLISP)

Contractul USAID nr. AID-117-C-12-00002

Oficiul activității: USAID/Moldova

COR: Ina Pîslaru

martie 2015

Cecchi& Company Consulting, Inc., str. Armeneasca 27, Chișinău, Moldova

La 11 noiembrie 2013, cu asistența tehnică din partea programului USAID ROLISP, toate instanțele de judecată din Moldova au început să utilizeze versiunea 4 a Sistemului Integrat de Gestionare a Dosarelor (PIGD). **Principala deosebire de versiunile precedente ale programului constă în faptul că versiunea 4 permite doar repartizarea automatizată aleatorie a dosarelor, eliminând posibilitatea repartizării manuale de către președinții instanțelor.**

Din noiembrie 2013, USAID ROLISP monitorizează repartizarea dosarelor prin intermediul sistemului PIGD 4.0, prezentând rezultatele în rapoarte lunare transmise CSM și USAID.

Acesta este al cincisprezecelea raport de monitorizare a repartizării aleatorii a dosarelor, care cuprinde perioada **1-28februarie 2015**.

Cu permisiunea CTS, programul USAID ROLISP a obținut acces temporar la serverul care găzduiește sistemul PIGD 4.0 pentru a colecta informațiile necesare pentru raportul privind repartizarea aleatorie a dosarelor.

În perioada 1-28februarie 2015,

- **94.37%** din totalul dosarelor parvenite au fost supuse repartizării automatizate aleatorii o dată,
- **4.85%** din dosare au fost supuse repartizării automatizate aleatorii dedouă ori,
- **0.58%** din dosare au fost supuse repartizării automatizate aleatorii de 3 ori,
- **0.20%** din dosare au fost supuse repartizării automatizate aleatorii de 4 sau mai multe ori.

Pe parcursul lunii februarie 2015, în câteva instanțe judecătorești s-a înregistrat un număr mare de judecători blocați sau judecători considerați incompatibili (*comparativ cu judecători activi*) pentru a examina un anumit dosar. Informația privind situația la aceste compartimente în fiecare instanță judecătorească este prezentată în tabelul Excel anexat la acest Raport. Tabelul nr. 1 de mai jos prezintă lista instanțelor judecătorești cu un număr mare de judecători blocați, în timp ce Tabelul nr. 2 arată lista instanțelor judecătorești cu un număr mare de judecători considerați incompatibili.

Tabel nr. 1

Nr.	Instanța judecătorească	Total judecători activi în februarie 2015	Acțiuni de blocare a judecătorilor
1	Judecătoria Centru, mun. Chișinău	25	17
2	Judecătoria Buiucani, mun. Chișinău	24	15
3	Judecătoria Botanica, mun. Chișinău	19	10
4	Judecătoria Ștefan Vodă	5	6
5	Judecătoria Strășeni	8	5

Tabel nr. 2

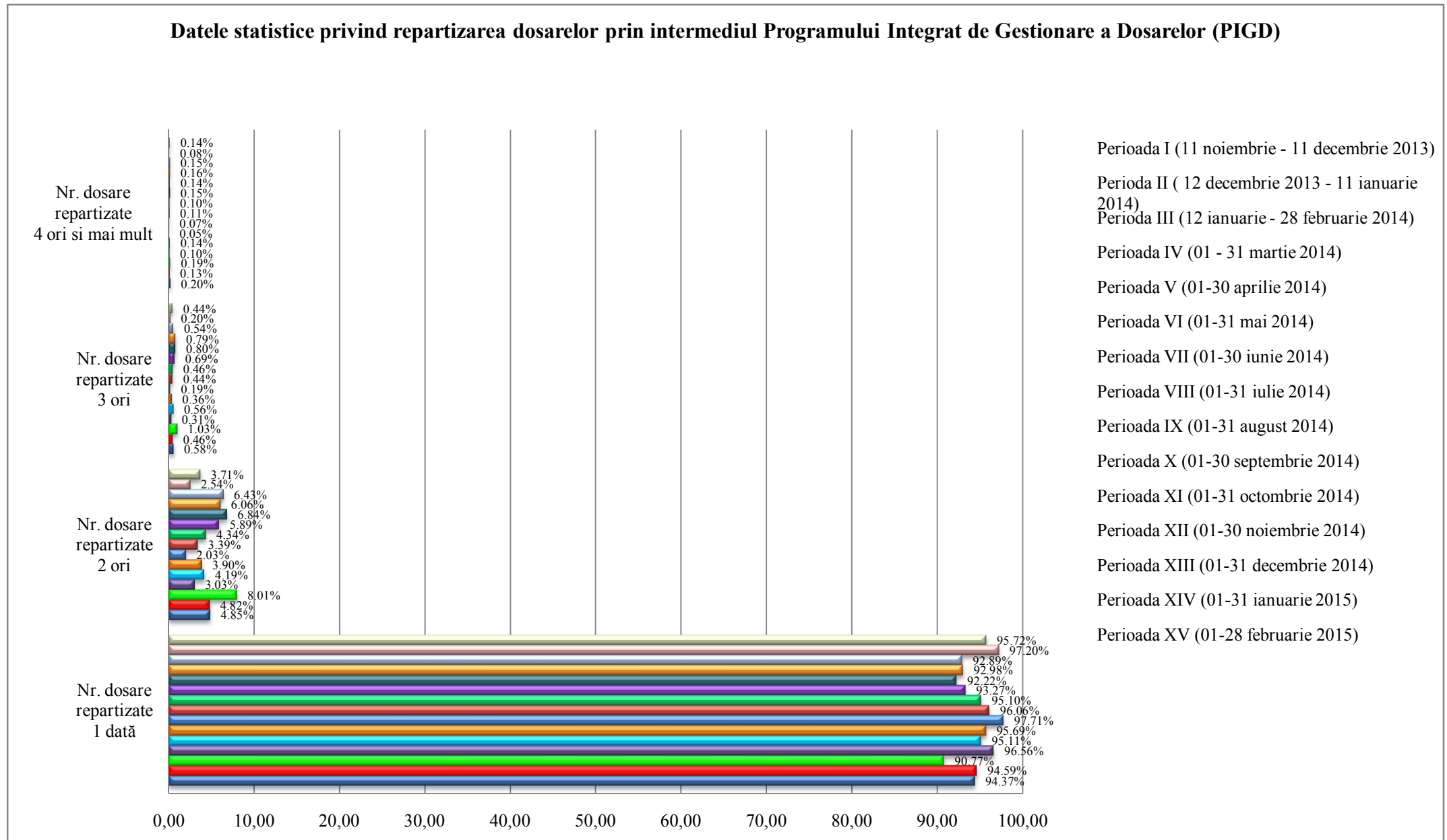
Nr.	Instanța judecătorească	Total judecători activi în februarie 2015	Acțiuni de utilizare a opțiunii „Judecători incompatibili”, înregistrate în PIGD	
			Total acțiuni de utilizare a opțiunii	Total judecători considerați incompatibili
1	Judecătoria Rîșcani, mun. Chișinău	21	305	2507
2	Curtea de Apel Chișinău	48	357	1297
3	Curtea Supremă de Justiție	30	130	582

4	Curtea de Apel Bălți	23	104	423
5	Judecătoria Cantemir	4	94	170
6	Judecătoria Buiucani, mun. Chișinău	24	52	125

Judecătorii din ambele categorii nu au fost eligibili pentru repartizarea aleatorie a dosarelor prin intermediul PIGD.

Înainte de a trece la analiza detaliată pentru februarie 2015, prezentăm mai jos evoluția repartizării aleatorii a dosarelor în cele cincisprezece perioade de monitorizare (11 noiembrie 2013-28februarie 2015).

Diagrama de mai jos ilustrează evoluția repartizării dosarelor în toate cele 15 perioade de monitorizare.



Comparativ cu perioada precedentă (1–31ianuarie 2015), numărul instanțelor în care 100% de dosare au fost distribuite doar o singură dată s-a redus de la 7 la 5 după cum se observă și în diagrama de mai jos.

Numărul instanțelor în care 100% de dosare au fost distribuite o singură dată

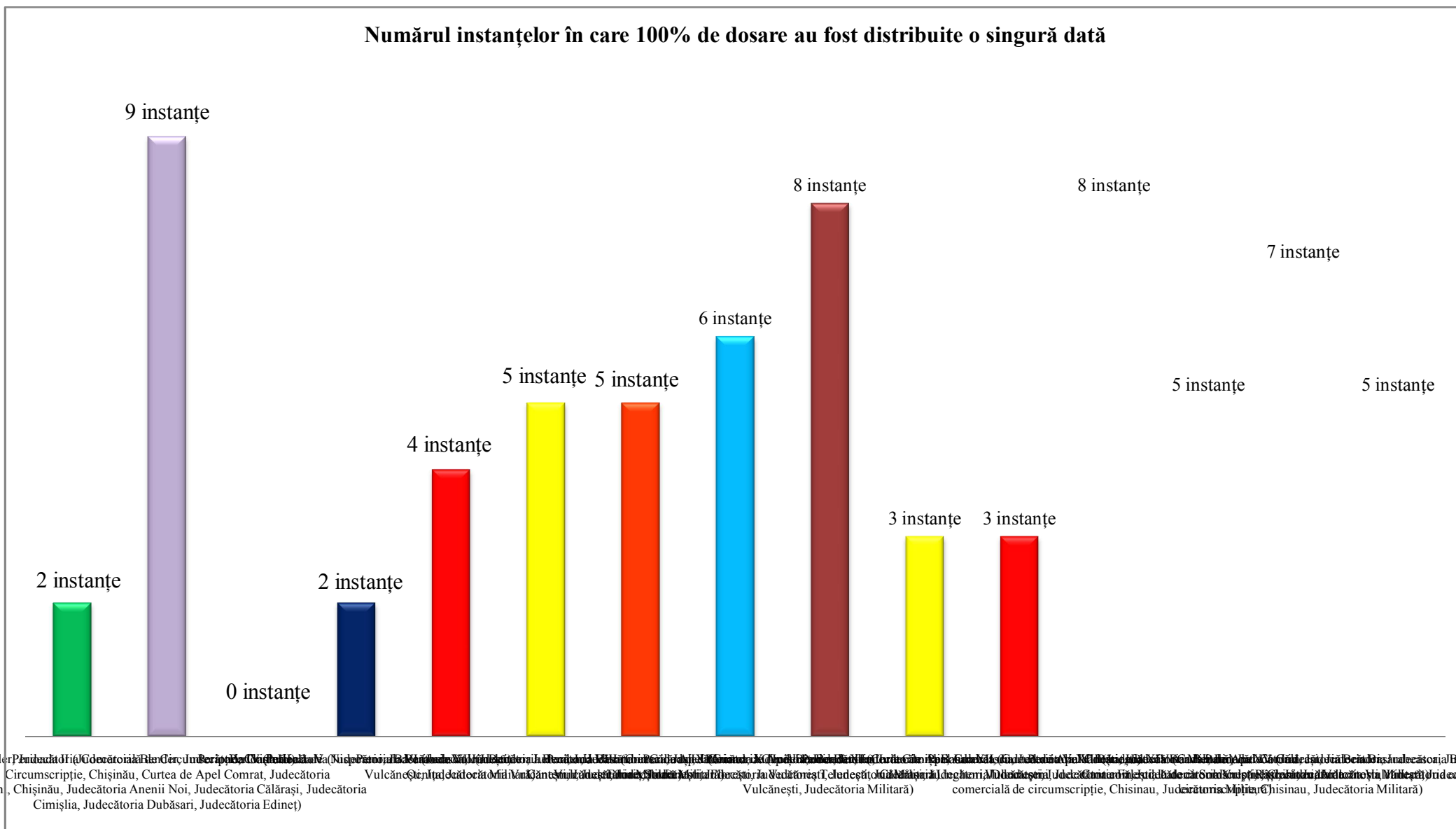
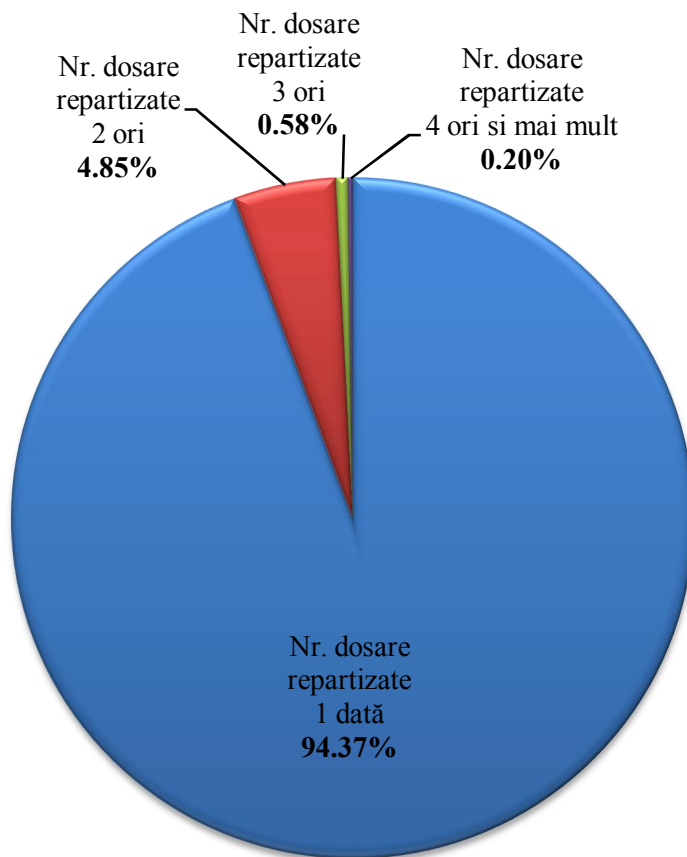


Diagrama de mai jos ilustrează repartizarea singulară și repetată a dosarelor în perioada 1-28februarie 2015.

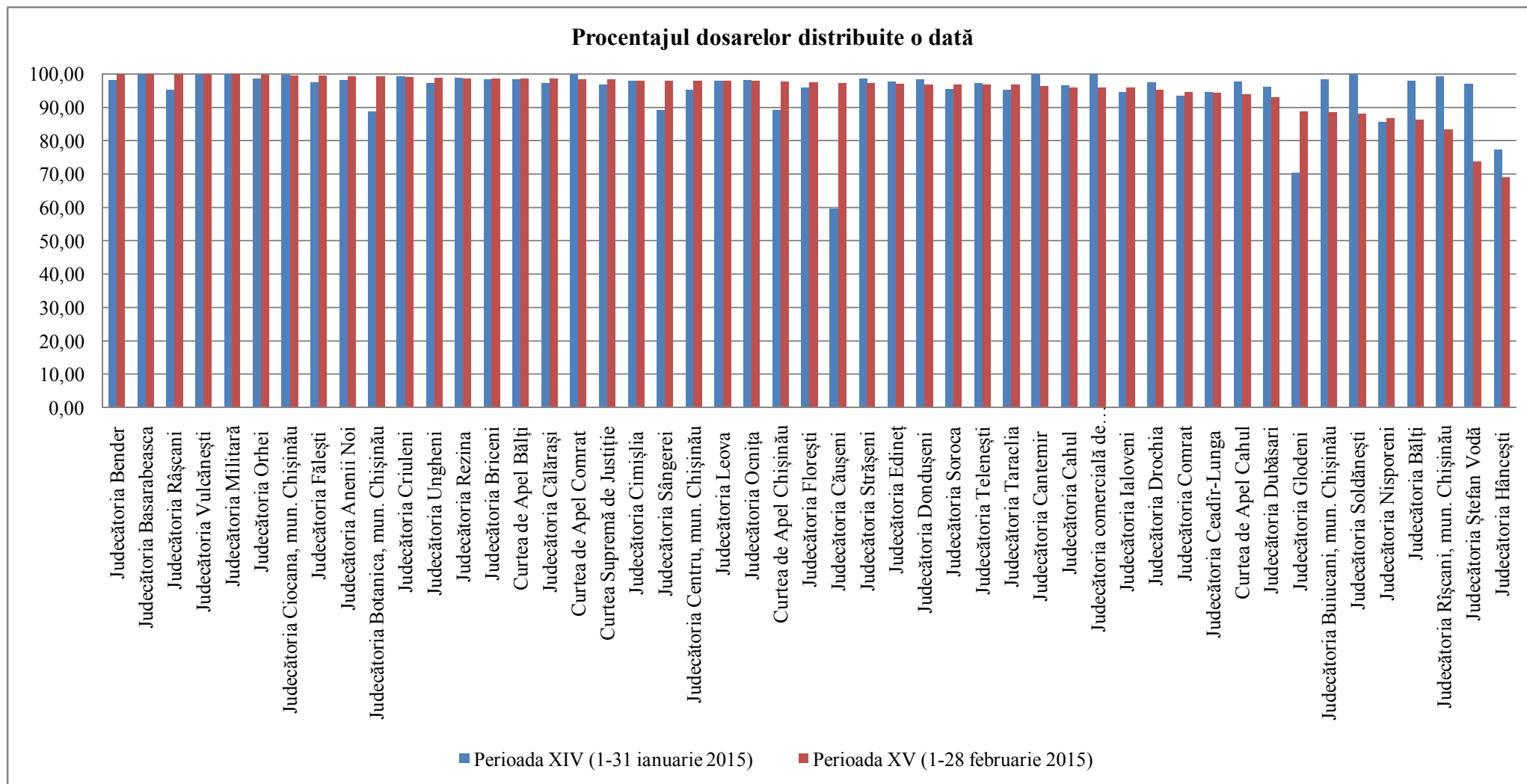
Repartizarea dosarelor prin intermediul Sistemului Integrat de Gestionare a Dosarelor (PIGD)



Dosarele repartizate o dată

În perioada 1-28 februarie 2015 (a 15 perioadă de raportare), procentajul dosarelor repartizate o dată s-a majorat în **22** de instanțe, s-a redus în **23** de instanțe și a rămas neschimbat în **4** instanțe comparativ cu perioada precedentă (1-31 ianuarie 2015).

Diagrama și tabelul de mai jos ilustrează evoluția numărului de dosare repartizate o dată.



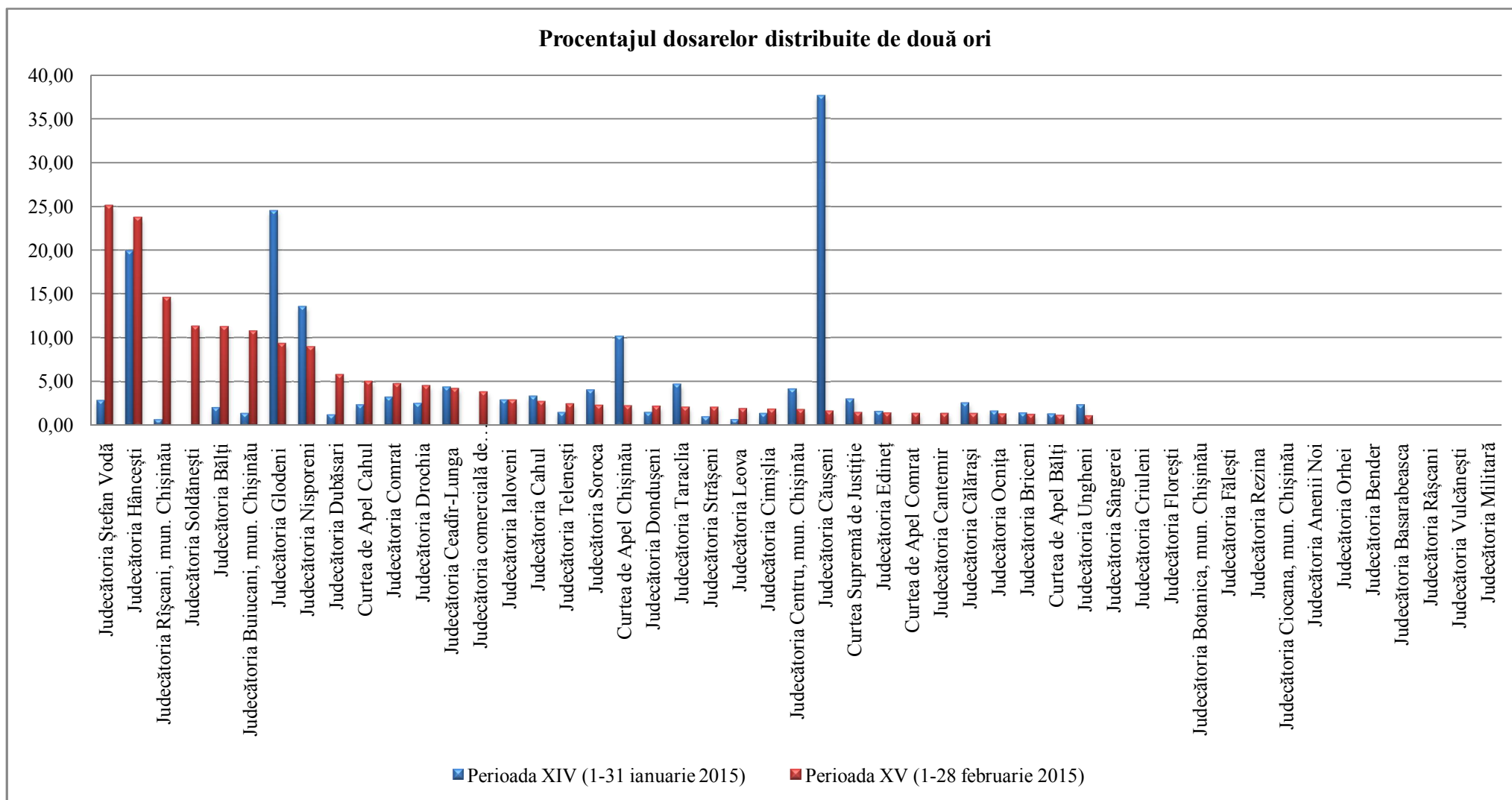
Nr.	Instanța	Procentajul dosarelor distribuite o dată	
		Perioada XIV (1 – 31 ianuarie 2015)	Perioada XV (1 – 28 februarie 2015)
1	Judecătoria Bender	98.31	100.00
2	Judecătoria Basarabeasca	100.00	100.00
3	Judecătoria Râșcani	95.42	100.00
4	Judecătoria Vulcănești	100.00	100.00
5	Judecătoria Militară	100.00	100.00
6	Judecătoria Orhei	98.74	99.81
7	Judecătoria Ciocana, mun. Chișinău	99.77	99.68
8	Judecătoria Fălești	97.52	99.48
9	Judecătoria Anenii Noi	98.31	99.40
10	Judecătoria Botanica, mun. Chișinău	88.90	99.23
11	Judecătoria Criuleni	99.47	99.15
12	Judecătoria Ungheni	97.21	98.87
13	Judecătoria Rezina	98.88	98.74
14	Judecătoria Briceni	98.53	98.70
15	Curtea de Apel Bălți	98.50	98.62
16	Judecătoria Călărași	97.37	98.62
17	Curtea de Apel Comrat	100.00	98.57
18	Curtea Supremă de Justiție	96.84	98.49
19	Judecătoria Cimișlia	98.10	98.10
20	Judecătoria Sângerei	89.25	98.06
21	Judecătoria Centru, mun. Chișinău	95.29	98.06
22	Judecătoria Leova	97.93	98.03
23	Judecătoria Ocnîța	98.32	98.01
24	Curtea de Apel Chișinău	89.16	97.62
25	Judecătoria Florești	96.13	97.53
26	Judecătoria Căușeni	59.74	97.34
27	Judecătoria Strășeni	98.67	97.30
28	Judecătoria Edineț	97.81	97.04
29	Judecătoria Dondușeni	98.46	97.01
30	Judecătoria Soroca	95.58	96.98
31	Judecătoria Telenești	97.26	96.88
32	Judecătoria Taraclia	95.24	96.81
33	Judecătoria Cantemir	100.00	96.43
34	Judecătoria Cahul	96.63	96.15
35	Judecătoria comercială de circumscripție, Chișinău	100.00	96.15
36	Judecătoria Ialoveni	94.74	96.09
37	Judecătoria Drochia	97.47	95.42
38	Judecătoria Comrat	93.50	94.61
39	Judecătoria Ceadr-Lunga	94.74	94.55
40	Curtea de Apel Cahul	97.64	94.07
41	Judecătoria Dubăsari	96.25	93.02
42	Judecătoria Glodeni	70.44	88.82
43	Judecătoria Buiucani, mun. Chișinău	98.60	88.70

44	Judecătoria Șoldănești	100.00	88.02
45	Judecătoria Nisporeni	85.71	86.81
46	Judecătoria Bălți	97.93	86.33
47	Judecătoria Rîșcani, mun. Chișinău	99.33	83.42
48	Judecătoria Ștefan Vodă	97.11	73.89
49	Judecătoria Hâncești	77.41	69.11

Dosarele repartizate dedouă ori

În perioada 1-28 februarie 2015, procentajul dosarelor repartizate de două ori s-a majorat în 20 instanțe, s-a redus în 26 de instanțe și a rămas neschimbat în 3 instanțe comparativ cu perioada precedentă (1-31 ianuarie 2015).

Diagrama și tabelul de mai jos ilustrează evoluția numărului de dosare repartizate de două ori.



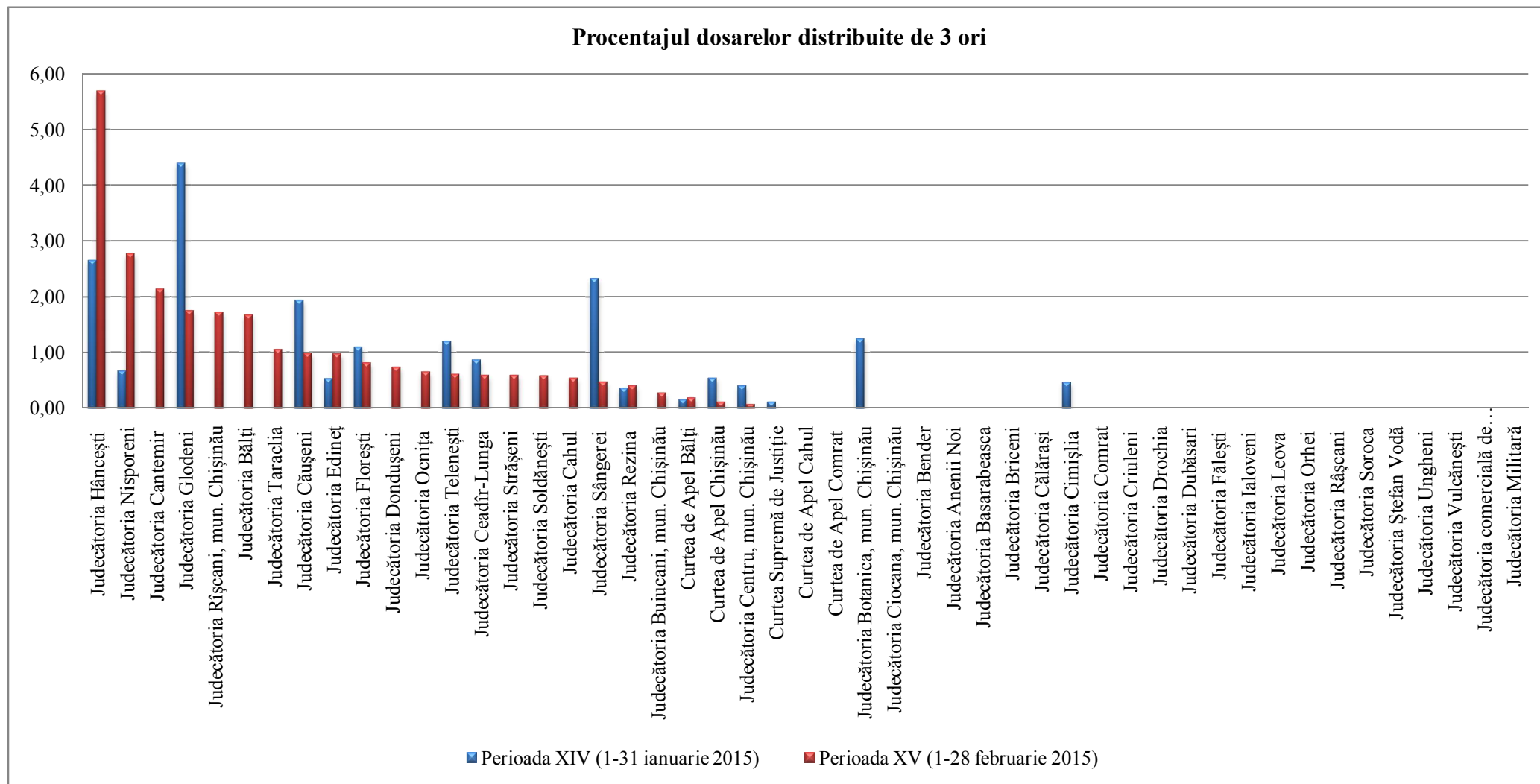
Nr.	Instanța	Procentajul dosarelor distribuite de două ori	
		Perioada XIV (1 – 31 ianuarie 2015)	Perioada XV (1 – 28 februarie 2015)
1	Judecătoria Ștefan Vodă	2.89	25.12
2	Judecătoria Hâncești	19.93	23.78
3	Judecătoria Rîșcani, mun. Chișinău	0.67	14.64
4	Judecătoria Șoldănești	0.00	11.38
5	Judecătoria Bălți	2.07	11.33
6	Judecătoria Buiucani, mun. Chișinău	1.40	10.82
7	Judecătoria Glodeni	24.53	9.41
8	Judecătoria Nisporeni	13.61	9.03
9	Judecătoria Dubăsari	1.25	5.81
10	Curtea de Apel Cahul	2.36	5.08
11	Judecătoria Comrat	3.25	4.79
12	Judecătoria Drochia	2.53	4.58
13	Judecătoria Ceadăr-Lunga	4.39	4.24
14	Judecătoria comercială de circumscripție, Chișinău	0.00	3.85
15	Judecătoria Ialoveni	2.96	2.93
16	Judecătoria Cahul	3.37	2.75
17	Judecătoria Telenești	1.52	2.49
18	Judecătoria Soroca	4.08	2.35
19	Curtea de Apel Chișinău	10.19	2.26
20	Judecătoria Dondușeni	1.54	2.24
21	Judecătoria Taraclia	4.76	2.13
22	Judecătoria Strășeni	1.00	2.10
23	Judecătoria Leova	0.69	1.97
24	Judecătoria Cimișlia	1.42	1.90
25	Judecătoria Centru, mun. Chișinău	4.19	1.86
26	Judecătoria Căușeni	37.66	1.66
27	Curtea Supremă de Justiție	3.04	1.51
28	Judecătoria Edineț	1.64	1.48
29	Curtea de Apel Comrat	0.00	1.43
30	Judecătoria Cantemir	0.00	1.43
31	Judecătoria Călărași	2.63	1.38
32	Judecătoria Ocnîța	1.68	1.32
33	Judecătoria Briceni	1.47	1.30
34	Curtea de Apel Bălți	1.33	1.18
35	Judecătoria Ungheni	2.39	1.13
36	Judecătoria Sângerei	7.48	0.97
37	Judecătoria Criuleni	0.00	0.85
38	Judecătoria Florești	2.76	0.82
39	Judecătoria Botanica, mun. Chișinău	9.84	0.66
40	Judecătoria Fălești	2.48	0.52
41	Judecătoria Rezina	0.74	0.42
42	Judecătoria Ciocana, mun. Chișinău	0.23	0.32
43	Judecătoria Anenii Noi	1.69	0.30

44	Judecătoria Orhei	1.01	0.19
45	Judecătoria Bender	1.69	0.00
46	Judecătoria Basarabeasca	0.00	0.00
47	Judecătoria Râșcani	4.58	0.00
48	Judecătoria Vulcănești	0.00	0.00
49	Judecătoria Militară	0.00	0.00

Dosarele repartizate detrei ori

În perioada 1-28 februarie 2015, procentajul dosarelor repartizate trei ori s-a majorat în 15 instanțe, s-a redus în 16 de instanțe și a rămas neschimbat în 18 instanțe comparativ cu perioada precedentă (1-31 ianuarie 2015).

Diagrama și tabelul de mai jos ilustrează evoluția numărului de dosare repartizate de trei ori.



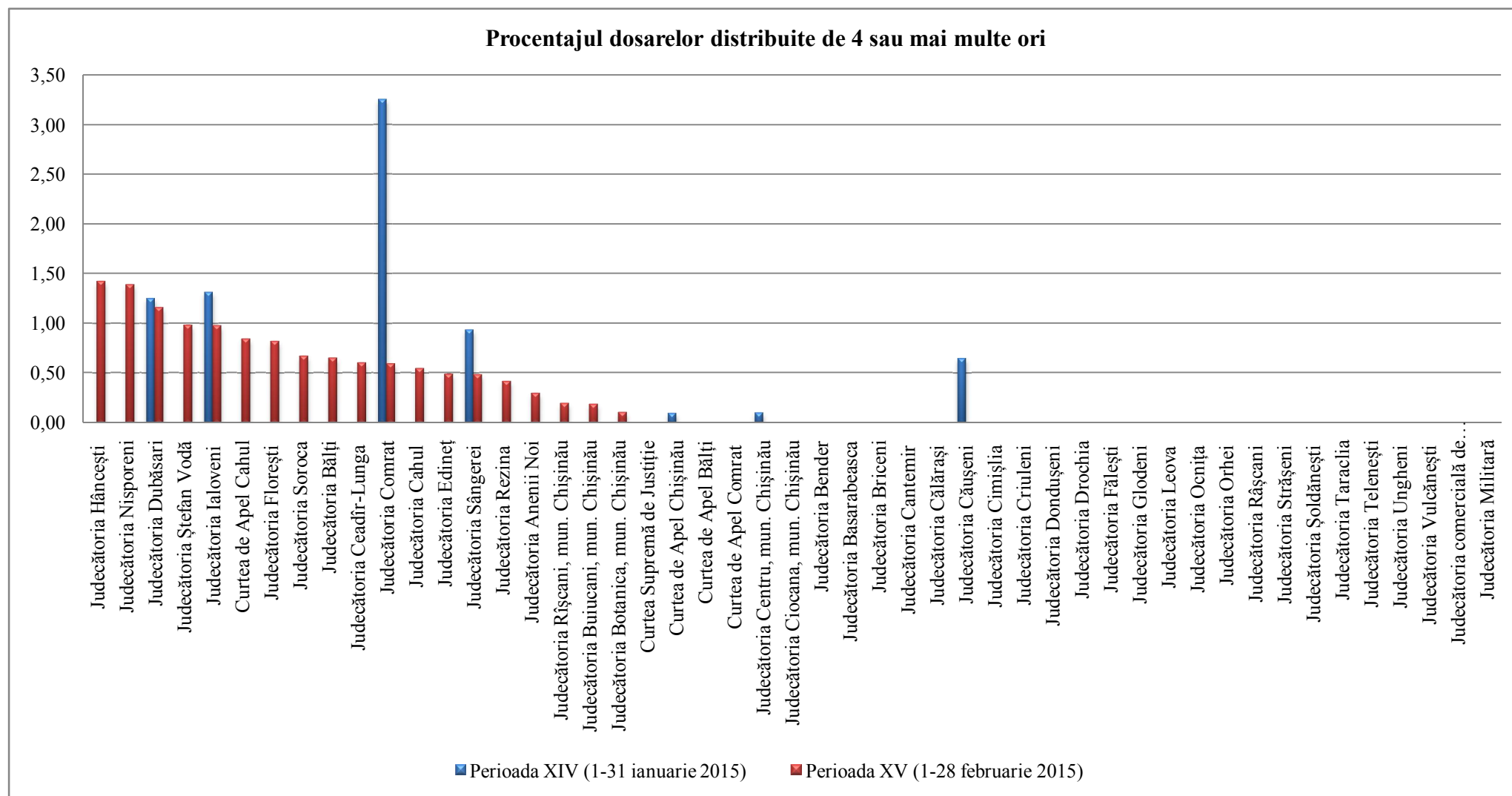
Nr.	Instanța	Procentajul dosarelor distribuite de 3 ori	
		Perioada XIV (1 – 31 ianuarie 2015)	Perioada XV (1 – 28 februarie 2015)
1	Judecătoria Hâncești	2.66	5.69
2	Judecătoria Nisporeni	0.68	2.78
3	Judecătoria Cantemir	0.00	2.14
4	Judecătoria Glodeni	4.40	1.76
5	Judecătoria Rîșcani, mun. Chișinău	0.00	1.74
6	Judecătoria Bălți	0.00	1.69
7	Judecătoria Taraclia	0.00	1.06
8	Judecătoria Căușeni	1.95	1.00
9	Judecătoria Edineț	0.55	0.99
10	Judecătoria Florești	1.10	0.82
11	Judecătoria Dondușeni	0.00	0.75
12	Judecătoria Ocnîța	0.00	0.66
13	Judecătoria Telenești	1.22	0.62
14	Judecătoria Ceadâr-Lunga	0.88	0.61
15	Judecătoria Strășeni	0.00	0.60
16	Judecătoria Șoldănești	0.00	0.60
17	Judecătoria Cahul	0.00	0.55
18	Judecătoria Sângerei	2.34	0.49
19	Judecătoria Rezina	0.37	0.42
20	Judecătoria Buiucani, mun. Chișinău	0.00	0.29
21	Curtea de Apel Bălți	0.17	0.20
22	Curtea de Apel Chișinău	0.55	0.12
23	Judecătoria Centru, mun. Chișinău	0.42	0.08
24	Curtea Supremă de Justiție	0.13	0.00
25	Curtea de Apel Cahul	0.00	0.00
26	Curtea de Apel Comrat	0.00	0.00
27	Judecătoria Botanica, mun. Chișinău	1.26	0.00
28	Judecătoria Ciocana, mun. Chișinău	0.00	0.00
29	Judecătoria Bender	0.00	0.00
30	Judecătoria Anenii Noi	0.00	0.00
31	Judecătoria Basarabeasca	0.00	0.00
32	Judecătoria Briceni	0.00	0.00
33	Judecătoria Călărași	0.00	0.00
34	Judecătoria Cimișlia	0.47	0.00
35	Judecătoria Comrat	0.00	0.00
36	Judecătoria Criuleni	0.53	0.00
37	Judecătoria Drochia	0.00	0.00
38	Judecătoria Dubăsari	1.25	0.00
39	Judecătoria Fălești	0.00	0.00
40	Judecătoria Ialoveni	0.99	0.00
41	Judecătoria Leova	1.38	0.00
42	Judecătoria Orhei	0.00	0.00
43	Judecătoria Râșcani	0.00	0.00
44	Judecătoria Soroca	0.34	0.00

45	Judecătoria Ștefan Vodă	0.00	0.00
46	Judecătoria Ungheni	0.00	0.00
47	Judecătoria Vulcănești	0.00	0.00
48	Judecătoria comercială de circumscripție, Chișinău	0.00	0.00
	Judecătoria Militară	0.00	0.00

Dosarele repartizate depatru sau mai multe ori

În perioada 1-28 februarie 2015, procentajul dosarelor repartizate de patru sau mai multe ori s-a majorat în 15 instanțe, s-a redus în 11 instanțe și a rămas neschimbat în 23 de instanțe comparativ cu perioada precedentă (1-31 ianuarie 2015).

Diagrama și tabelul de mai jos ilustrează evoluția numărului de dosare repartizate de patru sau mai multe ori.



Nr.	Instanța	Procentajul dosarelor distribuite de 4 sau mai multe ori	
		Perioada XIV (1 – 31 ianuarie 2015)	Perioada XV (1 – 28 februarie 2015)
1	Judecătoria Hâncești	0.00	1.42
2	Judecătoria Nisporeni	0.00	1.39
3	Judecătoria Dubăsari	1.25	1.16
4	Judecătoria Ștefan Vodă	0.00	0.99
5	Judecătoria Ialoveni	1.32	0.98
6	Curtea de Apel Cahul	0.00	0.85
7	Judecătoria Florești	0.00	0.82
8	Judecătoria Soroca	0.00	0.67
9	Judecătoria Bălți	0.00	0.66
10	Judecătoria Ceadr-Lunga	0.00	0.61
11	Judecătoria Comrat	3.25	0.60
12	Judecătoria Cahul	0.00	0.55
13	Judecătoria Edineț	0.00	0.49
14	Judecătoria Sângerei	0.93	0.49
15	Judecătoria Rezina	0.00	0.42
16	Judecătoria Anenii Noi	0.00	0.30
17	Judecătoria Rîșcani, mun. Chișinău	0.00	0.20
18	Judecătoria Buiucani, mun. Chișinău	0.00	0.19
19	Judecătoria Botanica, mun. Chișinău	0.00	0.11
20	Curtea Supremă de Justiție	0.00	0.00
21	Curtea de Apel Chișinău	0.10	0.00
22	Curtea de Apel Bălți	0.00	0.00
23	Curtea de Apel Comrat	0.00	0.00
24	Judecătoria Centru, mun. Chișinău	0.10	0.00
25	Judecătoria Ciocana, mun. Chișinău	0.00	0.00
26	Judecătoria Bender	0.00	0.00
27	Judecătoria Basarabeasca	0.00	0.00
28	Judecătoria Briceni	0.00	0.00
29	Judecătoria Cantemir	0.00	0.00
30	Judecătoria Călărași	0.00	0.00
31	Judecătoria Căușeni	0.65	0.00
32	Judecătoria Cimișlia	0.00	0.00
33	Judecătoria Criuleni	0.00	0.00
34	Judecătoria Dondușeni	0.00	0.00
35	Judecătoria Drochia	0.00	0.00
36	Judecătoria Fălești	0.00	0.00
37	Judecătoria Glodeni	0.63	0.00
38	Judecătoria Leova	0.00	0.00
39	Judecătoria Ocnița	0.00	0.00
40	Judecătoria Orhei	0.25	0.00
41	Judecătoria Râșcani	0.00	0.00
42	Judecătoria Strășeni	0.33	0.00
43	Judecătoria Șoldănești	0.00	0.00
44	Judecătoria Taraclia	0.00	0.00

45	Judecătoria Telenești	0.00	0.00
46	Judecătoria Ungheni	0.40	0.00
47	Judecătoria Vulcănești	0.00	0.00
48	Judecătoria comercială de circumscripție, Chișinău	0.00	0.00
	Judecătoria Militară	0.00	0.00

Tabelul de mai jos prezintă o comparație a distribuirii dosarelor în fiecare instanță judecătorească în ultimele două perioade de raportare(1-31 ianuarie 2015 și 1-28februarie 2015).

Nr.	Instanța	Procentajul dosarelor distribuite o dată		Procentajul dosarelor distribuite de 2 ori		Procentajul dosarelor distribuite de 3 ori		Procentajul dosarelor distribuite de 4 sau mai multe ori	
		Perioada XIV ¹	Perioada XV ²	Perioada XIV	Perioada XV	Perioada XIV	Perioada XV	Perioada XIV	Perioada XV
1	Curtea Supremă de Justiție	96.84	98.49	3.04	1.51	0.13	0.00	0.00	0.00
2	Curtea de Apel Chișinău	89.16	97.62	10.19	2.26	0.55	0.12	0.10	0.00
3	Curtea de Apel Bălți	98.50	98.62	1.33	1.18	0.17	0.20	0.00	0.00
4	Curtea de Apel Cahul	97.64	94.07	2.36	5.08	0.00	0.00	0.00	0.85
5	Curtea de Apel Comrat	100.00	98.57	0.00	1.43	0.00	0.00	0.00	0.00
6	Judecătoria Botanica, mun. Chișinău	88.90	99.23	9.84	0.66	1.26	0.00	0.00	0.11
7	Judecătoria Buiucani, mun. Chișinău	98.60	88.70	1.40	10.82	0.00	0.29	0.00	0.19
8	Judecătoria Centru, mun. Chișinău	95.29	98.06	4.19	1.86	0.42	0.08	0.10	0.00
9	Judecătoria Ciocana, mun. Chișinău	99.77	99.68	0.23	0.32	0.00	0.00	0.00	0.00
10	Judecătoria Rîșcani, mun. Chișinău	99.33	83.42	0.67	14.64	0.00	1.74	0.00	0.20
11	Judecătoria Bălți	97.93	86.33	2.07	11.33	0.00	1.69	0.00	0.66
12	Judecătoria Bender	98.31	100.00	1.69	0.00	0.00	0.00	0.00	0.00
13	Judecătoria Anenii Noi	98.31	99.40	1.69	0.30	0.00	0.00	0.00	0.30
14	Judecătoria Basarabeasca	100.00	100.00	0.00	0.00	0.00	0.00	0.00	0.00
15	Judecătoria Briceni	98.53	98.70	1.47	1.30	0.00	0.00	0.00	0.00
16	Judecătoria Cahul	96.63	96.15	3.37	2.75	0.00	0.55	0.00	0.55
17	Judecătoria Cantemir	100.00	96.43	0.00	1.43	0.00	2.14	0.00	0.00
18	Judecătoria Călărași	97.37	98.62	2.63	1.38	0.00	0.00	0.00	0.00
19	Judecătoria Căușeni	59.74	97.34	37.66	1.66	1.95	1.00	0.65	0.00
20	Judecătoria Ceadr-Lunga	94.74	94.55	4.39	4.24	0.88	0.61	0.00	0.61
21	Judecătoria Cimișlia	98.10	98.10	1.42	1.90	0.47	0.00	0.00	0.00

¹Perioada XIV: 1 – 31 ianuarie, 2015

²Perioada XV: 1 – 28 februarie, 2015

22	Judecătoria Comrat	93.50	94.61	3.25	4.79	0.00	0.00	3.25	0.60
23	Judecătoria Criuleni	99.47	99.15	0.00	0.85	0.53	0.00	0.00	0.00
24	Judecătoria Dondușeni	98.46	97.01	1.54	2.24	0.00	0.75	0.00	0.00
25	Judecătoria Drochia	97.47	95.42	2.53	4.58	0.00	0.00	0.00	0.00
26	Judecătoria Dubăsari	96.25	93.02	1.25	5.81	1.25	0.00	1.25	1.16
27	Judecătoria Edineț	97.81	97.04	1.64	1.48	0.55	0.99	0.00	0.49
28	Judecătoria Fălești	97.52	99.48	2.48	0.52	0.00	0.00	0.00	0.00
29	Judecătoria Florești	96.13	97.53	2.76	0.82	1.10	0.82	0.00	0.82
30	Judecătoria Glodeni	70.44	88.82	24.53	9.41	4.40	1.76	0.63	0.00
31	Judecătoria Hâncești	77.41	69.11	19.93	23.78	2.66	5.69	0.00	1.42
32	Judecătoria Ialoveni	94.74	96.09	2.96	2.93	0.99	0.00	1.32	0.98
33	Judecătoria Leova	97.93	98.03	0.69	1.97	1.38	0.00	0.00	0.00
34	Judecătoria Nisporeni	85.71	86.81	13.61	9.03	0.68	2.78	0.00	1.39
35	Judecătoria Ocnîța	98.32	98.01	1.68	1.32	0.00	0.66	0.00	0.00
36	Judecătoria Orhei	98.74	99.81	1.01	0.19	0.00	0.00	0.25	0.00
37	Judecătoria Rezina	98.88	98.74	0.74	0.42	0.37	0.42	0.00	0.42
38	Judecătoria Râșcani	95.42	100.00	4.58	0.00	0.00	0.00	0.00	0.00
39	Judecătoria Sângerei	89.25	98.06	7.48	0.97	2.34	0.49	0.93	0.49
40	Judecătoria Soroca	95.58	96.98	4.08	2.35	0.34	0.00	0.00	0.67
41	Judecătoria Strășeni	98.67	97.30	1.00	2.10	0.00	0.60	0.33	0.00
42	Judecătoria Șoldănești	100.00	88.02	0.00	11.38	0.00	0.60	0.00	0.00
43	Judecătoria Ștefan Vodă	97.11	73.89	2.89	25.12	0.00	0.00	0.00	0.99
44	Judecătoria Taraclia	95.24	96.81	4.76	2.13	0.00	1.06	0.00	0.00
45	Judecătoria Telenești	97.26	96.88	1.52	2.49	1.22	0.62	0.00	0.00
46	Judecătoria Ungheni	97.21	98.87	2.39	1.13	0.00	0.00	0.40	0.00
47	Judecătoria Vulcănești	100.00	100.00	0.00	0.00	0.00	0.00	0.00	0.00
48	Judecătoria comercială de circumscripție, Chișinău	100.00	96.15	0.00	3.85	0.00	0.00	0.00	0.00
49	Judecătoria Militară	100.00	100.00	0.00	0.00	0.00	0.00	0.00	0.00

Programul USAID ROLISP va prezenta acest raport de monitorizare a distribuirii aleatorii a dosarelor în instanțele din Moldova și toate rapoartele de monitorizare ulterioare CSM și Inspecției judiciare din cadrul CSM pentru analize și discuții ulterioare.