



**Rule of Law Institutional
Strengthening Program (ROLISP)**

Raport

Privind repartizarea automatizată aleatorie a dosarelor în instanțele de judecată din Moldova în perioada 1- 31decembrie2014

Programul de Consolidare a Instituțiilor Statului de Drept (ROLISP)

Contractul USAID nr. AID-117-C-12-00002

Oficiul activității: USAID/Moldova

COR: Ina Pîslaru

ianuarie 2015

Cecchi& Company Consulting, Inc., str. Armeneasca 27, Chișinău, Moldova

La 11 noiembrie 2013, cu asistența tehnică din partea programului USAID ROLISP, toate instanțele de judecată din Moldova au început să utilizeze versiunea 4 a Sistemului Integrat de Gestionare a Dosarelor (PIGD). **Principala deosebire de versiunile precedente ale programului constă în faptul că versiunea 4 permite doar repartizarea automatizată aleatorie a dosarelor, eliminând posibilitatea repartizării manuale de către președinții instanțelor.**

Din noiembrie 2013, USAID Moldova monitorizează repartizarea dosarelor prin intermediul sistemului PIGD 4.0, prezentând rezultatele în rapoarte lunare transmise CSM și USAID.

Acesta este al treisprezecelea raport de monitorizare a repartizării aleatorii a dosarelor, care cuprinde perioada **1-31decembrie 2014**. Pentru prima dată ROLISP a monitorizat și a inclus în acest raport informație privind repartizarea dosarelor în Curtea Supremă de Justiție.

Cu permisiunea CTS, programul USAID ROLISP a obținut acces temporar la serverul care găzduiește sistemul PIGD 4.0 pentru a colecta informațiile necesare pentru raportul privind repartizarea aleatorie a dosarelor.

În perioada 1-31decembrie 2014,

- **90.77%** din totalul dosarelor parvenite au fost supuse repartizării automatizate aleatorii o dată,
- **8.01%** din dosare au fost supuse repartizării automatizate aleatorii dedouă ori,
- **1.03%** din dosare au fost supuse repartizării automatizate aleatorii de 3 ori,
- **0.19%** din dosare au fost supuse repartizării automatizate aleatorii de 4 sau mai multe ori.

Pe parcursul lunii decembrie 2014, în câteva instanțe judecătorești s-a înregistrat un număr mare de judecători blocați sau judecători considerați incompatibili (*comparativ cu judecători activi*) pentru a examina un anumit dosar. Informația privind situația la aceste compartimente în fiecare instanță judecătorească este prezentată în tabelul Excel anexat la acest Raport. Tabelul nr. 1 de mai jos prezintă lista instanțelor judecătorești cu un număr mare de judecători blocați, în timp ce Tabelul nr. 2 arată lista instanțelor judecătorești cu un număr mare de judecători considerați incompatibili.

Tabelnr.1

Nr.	Instanța judecătorească	Total judecători activi în decembrie 2014	Acțiuni de blocare a judecătorilor
1	Judecătoria Bender	5	6
2	Judecătoria Hîncești	7	4
3	Judecătoria Ceadr - Lunga	5	4

Tabel nr. 2

Nr.	Instanța judecătorească	Total judecători activi în decembrie 2014	Acțiuni de utilizare a opțiunii „Judecători incompatibili”, înregistrate în PIGD	
			Total acțiuni de utilizare a opțiunii	Total judecători considerați incompatibili
1	Judecătoria Rîșcani, mun. Chișinău	21	916	11722
2	Curtea de Apel Chișinău	46	275	1053
3	Curtea de Apel Bălți	22	131	504
4	Curtea Supremă de Justiție	31	112	458

5	Judecătoria Buiucani, mun. Chișinău	23	42	118
6	Judecătoria Cantemir	4	79	112

Judecătorii din ambele categorii nu au fost eligibili pentru repartizarea aleatorie a dosarelor prin intermediul FIGD.

Înainte de a trece la analiza detaliată pentru decembrie 2014, prezentăm mai jos evoluția repartizării aleatorii a dosarelor în cele treisprezece perioade de monitorizare (11 noiembrie 2013-31decembrie 2014).

Diagrama de mai jos ilustrează evoluția repartizării dosarelor în toate cele 13 perioade de monitorizare.

Datele statistice privind repartizarea dosarelor prin intermediul Programului Integrat de Gestionare a Dosarelor (PIGD)

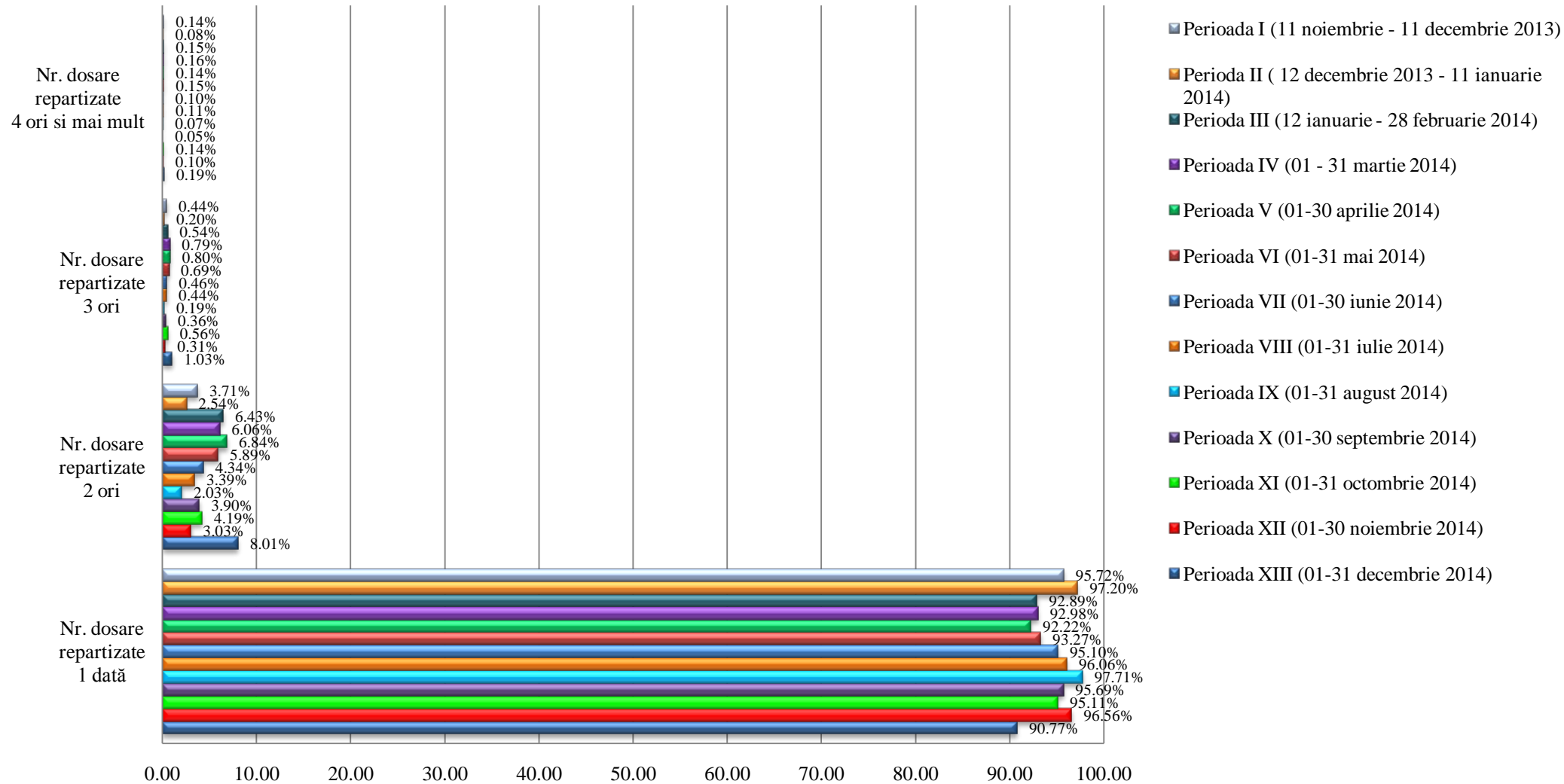
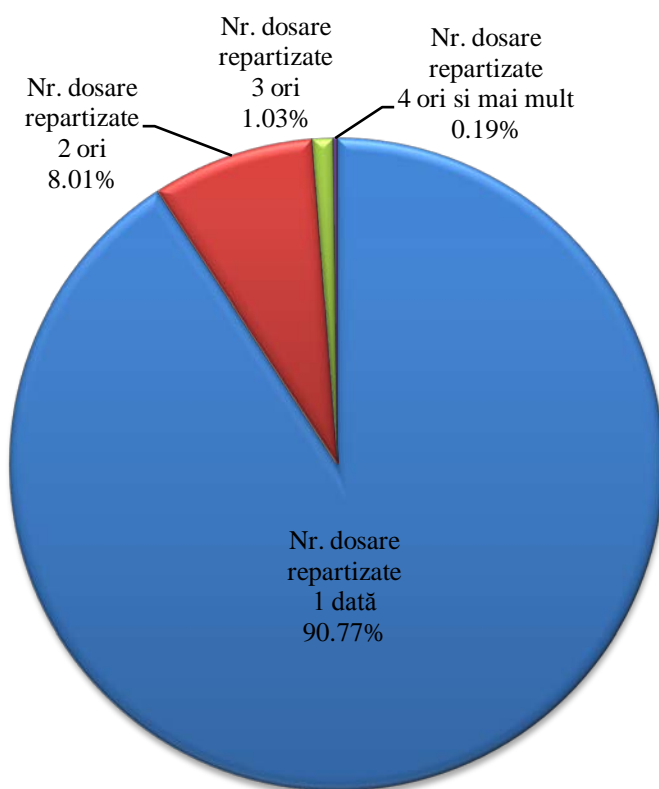


Diagrama de mai jos ilustrează repartizarea singulară și repetată a dosarelor în perioada 1-31decembrie 2014.

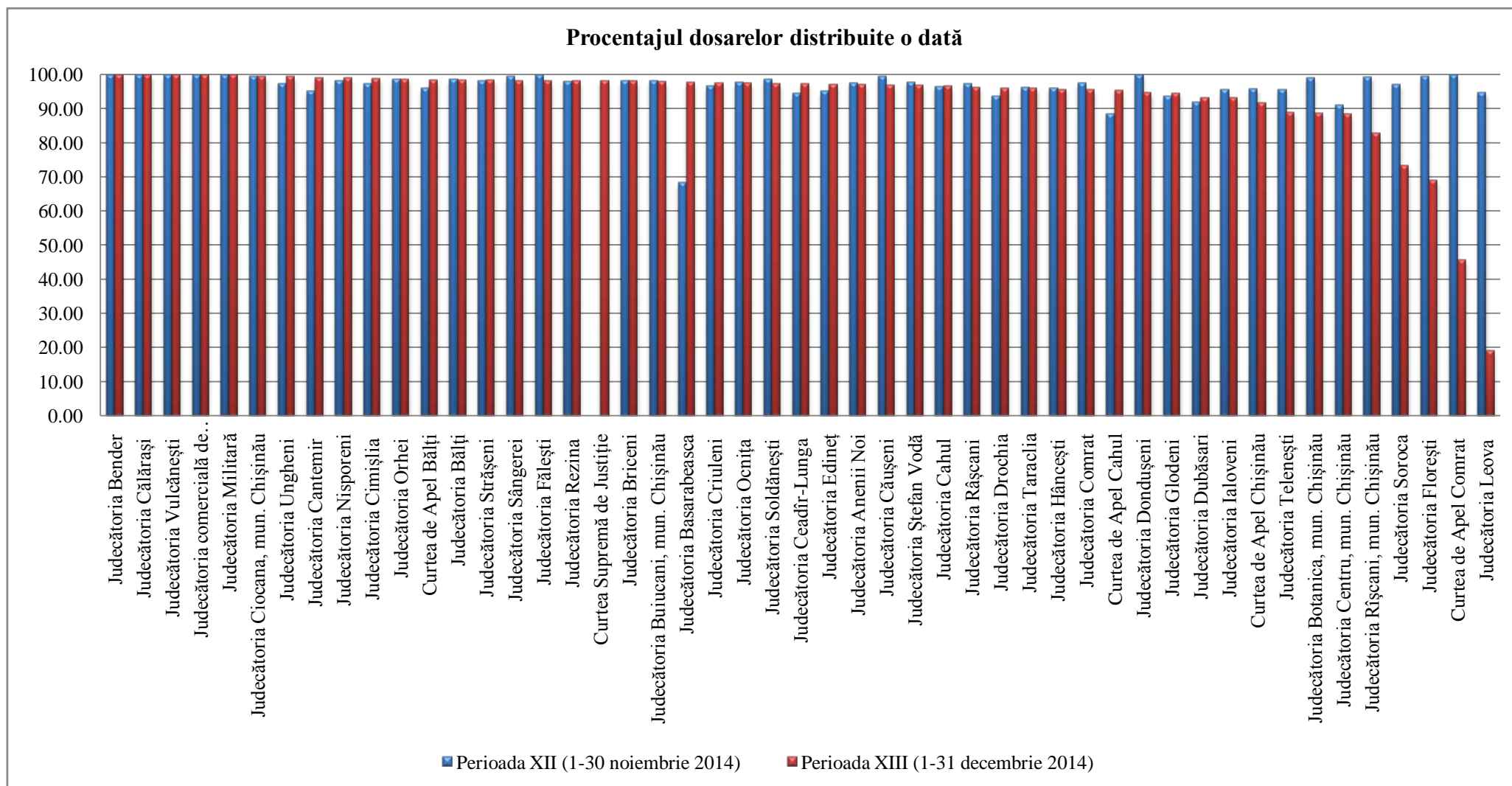
Repartizarea dosarelor prin intermediul Sistemului Integrat de Gestionare a Dosarelor (PIGD)



Dosarele repartizate o dată

În perioada 1-31 decembrie 2014 (a 13 perioadă de raportare), procentajul dosarelor repartizate o dată s-a majorat în **19** de instanțe, s-a redus în **25** de instanțe și a rămas neschimbat în **5** instanțe comparativ cu perioada precedentă (1-30 noiembrie 2014).

Diagrama și tabelul de mai jos ilustrează evoluția numărului de dosare repartizate o dată.



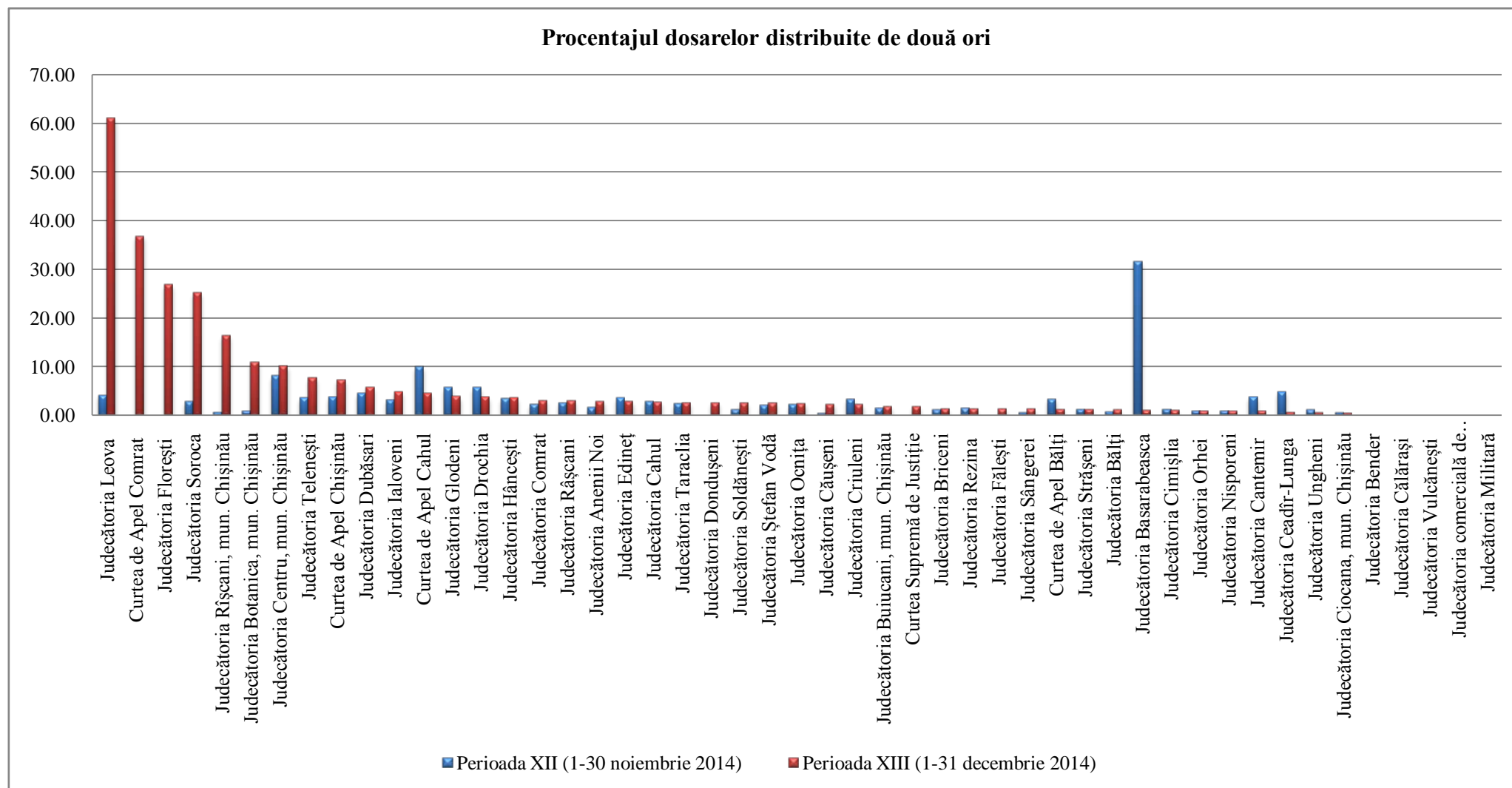
Nr.	Instanța	Procentajul dosarelor distribuite o dată	
		Perioada XII (1 – 30 noiembrie 2014)	Perioada XIII (1 – 31 decembrie 2014)
1	Judecătoria Bender	100.00	100.00
2	Judecătoria Călărași	100.00	100.00
3	Judecătoria Vulcănești	100.00	100.00
4	Judecătoria comercială de circumscripție, Chișinău	100.00	100.00
5	Judecătoria Militară	100.00	100.00
6	Judecătoria Ciocana, mun. Chișinău	99.47	99.48
7	Judecătoria Ungheni	97.38	99.42
8	Judecătoria Cantemir	95.24	99.12
9	Judecătoria Nisporeni	98.18	99.06
10	Judecătoria Cimișlia	97.47	98.93
11	Judecătoria Orhei	98.86	98.80
12	Curtea de Apel Bălți	95.97	98.57
13	Judecătoria Bălți	98.84	98.55
14	Judecătoria Strășeni	98.21	98.48
15	Judecătoria Sângerei	99.44	98.23
16	Judecătoria Fălești	100.00	98.22
17	Judecătoria Rezina	98.10	98.20
18	Curtea Supremă de Justiție	-	98.19
19	Judecătoria Briceni	98.31	98.18
20	Judecătoria Buiucani, mun. Chișinău	98.40	98.07
21	Judecătoria Basarabeasca	68.33	97.83
22	Judecătoria Criuleni	96.68	97.72
23	Judecătoria Ocnîța	97.76	97.60
24	Judecătoria Șoldănești	98.86	97.44
25	Judecătoria Ceadr-Lunga	94.44	97.37
26	Judecătoria Edineț	95.27	97.18
27	Judecătoria Anenii Noi	97.67	97.09
28	Judecătoria Căușeni	99.58	96.98
29	Judecătoria Ștefan Vodă	97.87	96.94
30	Judecătoria Cahul	96.49	96.69
31	Judecătoria Râșcani	97.42	96.32
32	Judecătoria Drochia	93.84	96.17
33	Judecătoria Taraclia	96.30	96.00
34	Judecătoria Hâncești	96.17	95.64
35	Judecătoria Comrat	97.73	95.63
36	Curtea de Apel Cahul	88.57	95.45
37	Judecătoria Dondușeni	100.00	94.81
38	Judecătoria Glodeni	93.84	94.62
39	Judecătoria Dubăsari	91.95	93.27
40	Judecătoria Ialoveni	95.58	93.20
41	Curtea de Apel Chișinău	95.84	91.91
42	Judecătoria Telenești	95.60	89.01
43	Judecătoria Botanica, mun. Chișinău	99.08	88.71

44	Judecătoria Centru, mun. Chișinău	91.01	88.58
45	Judecătoria Rîșcani, mun. Chișinău	99.31	82.88
46	Judecătoria Soroca	97.12	73.46
47	Judecătoria Florești	99.43	69.03
48	Curtea de Apel Comrat	100.00	45.86
49	Judecătoria Leova	94.79	19.12

Dosarele repartizate dedouă ori

În perioada 1-31 decembrie 2014, procentajul dosarelor repartizate de două ori s-a majorat în **29** instanțe, s-a redus în **15** de instanțe și a rămas neschimbat în **5** instanțe comparativ cu perioada precedentă (1-30 noiembrie 2014).

Diagrama și tabelul de mai jos ilustrează evoluția numărului de dosare repartizate de două ori.



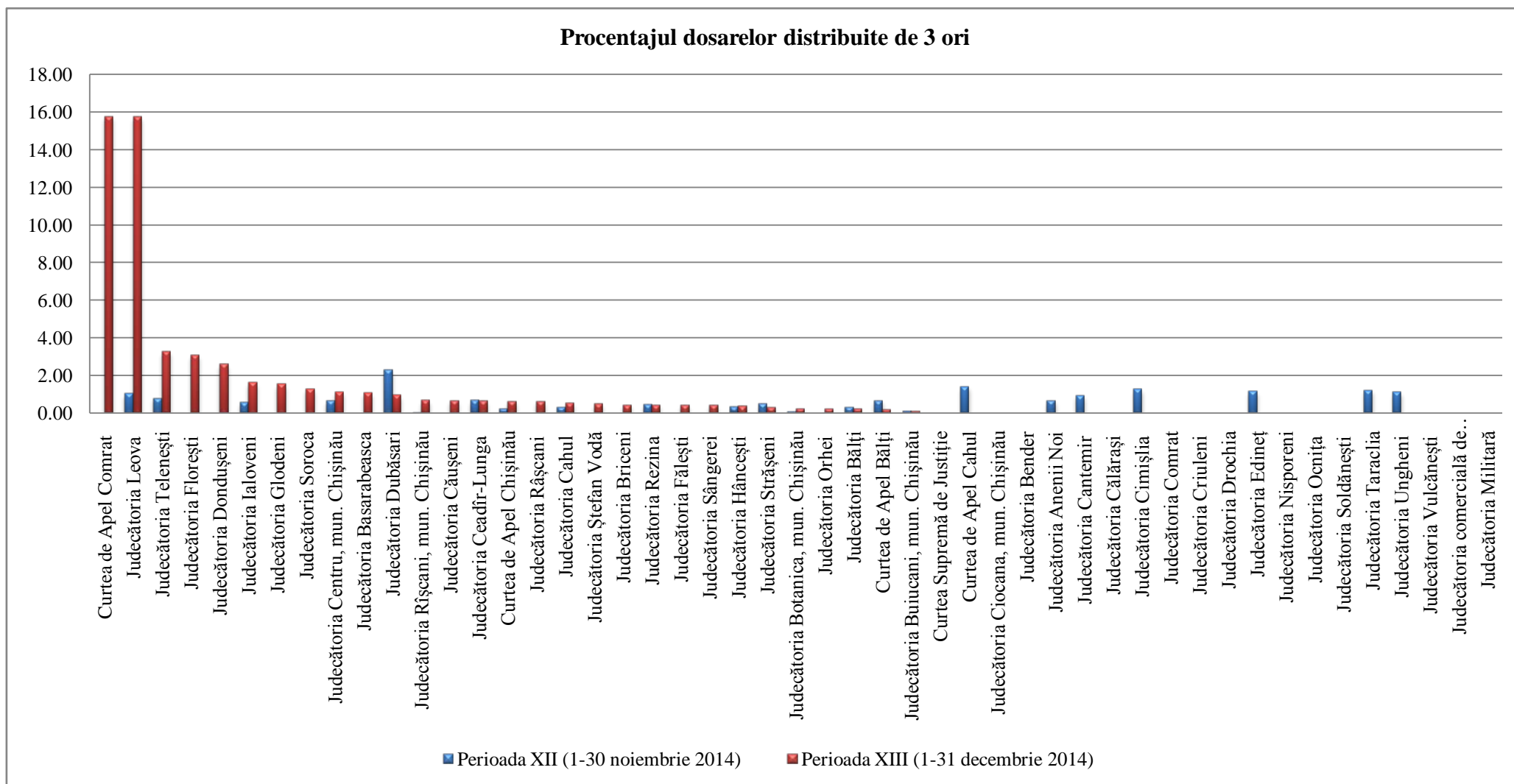
Nr.	Instanța	Procentajul dosarelor distribuite de două ori	
		Perioada XII (1 – 30 noiembrie 2014)	Perioada XIII (1 – 31 decembrie 2014)
1	Judecătoria Leova	4.17	61.13
2	Curtea de Apel Comrat	0.00	36.84
3	Judecătoria Florești	0.00	26.99
4	Judecătoria Soroca	2.88	25.24
5	Judecătoria Rîșcani, mun. Chișinău	0.64	16.38
6	Judecătoria Botanica, mun. Chișinău	0.83	11.03
7	Judecătoria Centru, mun. Chișinău	8.16	10.24
8	Judecătoria Telenești	3.60	7.69
9	Curtea de Apel Chișinău	3.84	7.30
10	Judecătoria Dubăsari	4.60	5.77
11	Judecătoria Ialoveni	3.24	4.85
12	Curtea de Apel Cahul	10.00	4.55
13	Judecătoria Glodeni	5.69	3.85
14	Judecătoria Drochia	5.69	3.83
15	Judecătoria Hâncești	3.48	3.64
16	Judecătoria Comrat	2.27	3.13
17	Judecătoria Râșcani	2.58	3.07
18	Judecătoria Anenii Noi	1.66	2.91
19	Judecătoria Edineț	3.55	2.82
20	Judecătoria Cahul	2.88	2.76
21	Judecătoria Taraclia	2.47	2.67
22	Judecătoria Dondușeni	0.00	2.60
23	Judecătoria Șoldănești	1.14	2.56
24	Judecătoria Ștefan Vodă	2.13	2.55
25	Judecătoria Ocnîța	2.24	2.40
26	Judecătoria Căușeni	0.42	2.35
27	Judecătoria Criuleni	3.32	2.28
28	Judecătoria Buiucani, mun. Chișinău	1.49	1.83
29	Curtea Supremă de Justiție	-	1.81
30	Judecătoria Briceni	1.12	1.36
31	Judecătoria Rezina	1.43	1.35
32	Judecătoria Fălești	0.00	1.33
33	Judecătoria Sângerei	0.56	1.33
34	Curtea de Apel Bălți	3.36	1.23
35	Judecătoria Strășeni	1.28	1.21
36	Judecătoria Bălți	0.74	1.11
37	Judecătoria Basarabeasca	31.67	1.09
38	Judecătoria Cimișlia	1.27	1.07
39	Judecătoria Orhei	0.91	0.96
40	Judecătoria Nisporeni	0.91	0.94
41	Judecătoria Cantemir	3.81	0.88
42	Judecătoria Ceadr-Lunga	4.86	0.66
43	Judecătoria Ungheni	1.12	0.58
44	Judecătoria Ciocana, mun. Chișinău	0.53	0.52

45	Judecătoria Bender	0.00	0.00
46	Judecătoria Călărași	0.00	0.00
47	Judecătoria Vulcănești	0.00	0.00
48	Judecătoria comercială de circumscripție, Chișinău	0.00	0.00
49	Judecătoria Militară	0.00	0.00

Dosarele repartizate detrei ori

În perioada 1-31 decembrie 2014, procentajul dosarelor repartizate trei ori s-a majorat în 22 instanțe, s-a redus în 13 de instanțe și a rămas neschimbat în 14 instanțe comparativ cu perioada precedentă (1-30 noiembrie 2014).

Diagrama și tabelul de mai jos ilustrează evoluția numărului de dosare repartizate de trei ori.



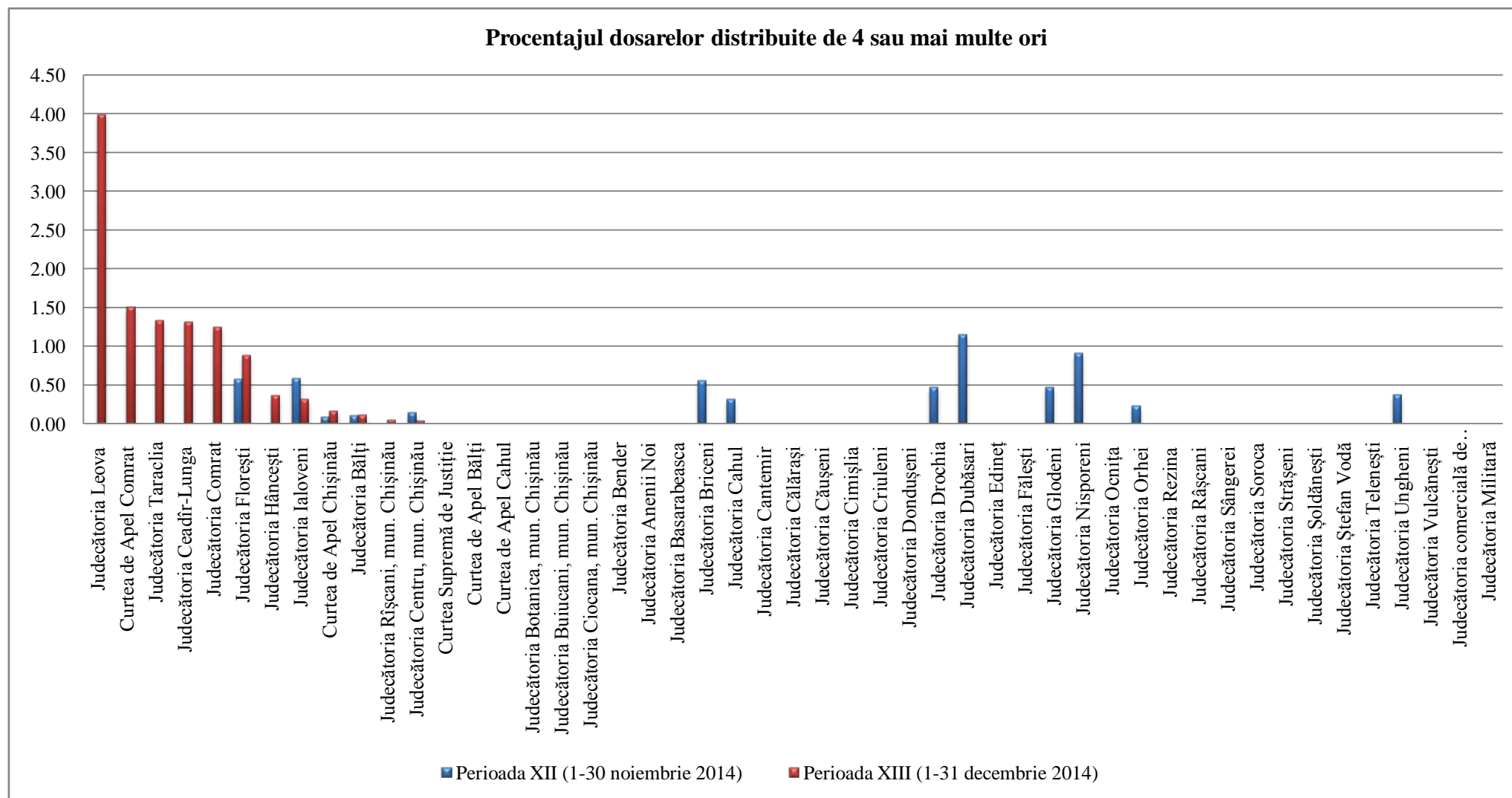
Nr.	Instanța	Procentajul dosarelor distribuite de 3 ori	
		Perioada XII (1 – 30 noiembrie 2014)	Perioada XIII (1 – 31 decembrie 2014)
1	Curtea de Apel Comrat	0.00	15.79
2	Judecătoria Leova	1.04	15.76
3	Judecătoria Telenești	0.80	3.30
4	Judecătoria Florești	0.00	3.10
5	Judecătoria Dondușeni	0.00	2.60
6	Judecătoria Ialoveni	0.59	1.62
7	Judecătoria Glodeni	0.00	1.54
8	Judecătoria Soroca	0.00	1.29
9	Judecătoria Centru, mun. Chișinău	0.68	1.14
10	Judecătoria Basarabeasca	0.00	1.09
11	Judecătoria Dubăsari	2.30	0.96
12	Judecătoria Rîșcani, mun. Chișinău	0.05	0.70
13	Judecătoria Căușeni	0.00	0.67
14	Judecătoria Ceadâr-Lunga	0.69	0.66
15	Curtea de Apel Chișinău	0.23	0.62
16	Judecătoria Râșcani	0.00	0.61
17	Judecătoria Cahul	0.32	0.55
18	Judecătoria Ștefan Vodă	0.00	0.51
19	Judecătoria Briceni	0.00	0.45
20	Judecătoria Rezina	0.48	0.45
21	Judecătoria Fălești	0.00	0.44
22	Judecătoria Sângerei	0.00	0.44
23	Judecătoria Hâncești	0.35	0.36
24	Judecătoria Strășeni	0.51	0.30
25	Judecătoria Botanica, mun. Chișinău	0.08	0.26
26	Judecătoria Orhei	0.00	0.24
27	Judecătoria Bălți	0.32	0.22
28	Curtea de Apel Bălți	0.67	0.20
29	Judecătoria Buiucani, mun. Chișinău	0.11	0.10
30	Curtea Supremă de Justiție	-	0.00
31	Curtea de Apel Cahul	1.43	0.00
32	Judecătoria Ciocana, mun. Chișinău	0.00	0.00
33	Judecătoria Bender	0.00	0.00
34	Judecătoria Anenii Noi	0.66	0.00
35	Judecătoria Cantemir	0.95	0.00
36	Judecătoria Călărași	0.00	0.00
37	Judecătoria Cimișlia	1.27	0.00
38	Judecătoria Comrat	0.00	0.00
39	Judecătoria Criuleni	0.00	0.00
40	Judecătoria Drochia	0.00	0.00
41	Judecătoria Edineț	1.18	0.00
42	Judecătoria Nisporeni	0.00	0.00
43	Judecătoria Ocnita	0.00	0.00
44	Judecătoria Șoldănești	0.00	0.00

45	Judecătoria Taraclia	1.23	0.00
46	Judecătoria Ungheni	1.12	0.00
47	Judecătoria Vulcănești	0.00	0.00
48	Judecătoria comercială de circumscripție, Chișinău	0.00	0.00
	Judecătoria Militară	0.00	0.00

Dosarele repartizate depatru sau mai multe ori

În perioada 1-31 decembrie 2014, procentajul dosarelor repartizate de patru sau mai multe ori s-a majorat în 9 instanțe, s-a redus în 10 instanțe și a rămas neschimbat în 30 de instanțe comparativ cu perioada precedentă (1-30 noiembrie 2014).

Diagrama și tabelul de mai jos ilustrează evoluția numărului de dosare repartizate de patru sau mai multe ori.



Nr.	Instanța	Procentajul dosarelor distribuite de 4 sau mai multe ori	
		Perioada XII (1 – 30 noiembrie 2014)	Perioada XIII (1 – 31 decembrie 2014)
1	Judecătoria Leova	0.00	3.99
2	Curtea de Apel Comrat	0.00	1.50
3	Judecătoria Taraclia	0.00	1.33
4	Judecătoria Ceadr-Lunga	0.00	1.32
5	Judecătoria Comrat	0.00	1.25
6	Judecătoria Florești	0.57	0.88
7	Judecătoria Hâncești	0.00	0.36
8	Judecătoria Ialoveni	0.59	0.32
9	Curtea de Apel Chișinău	0.09	0.17
10	Judecătoria Bălți	0.11	0.11
11	Judecătoria Rîșcani, mun. Chișinău	0.00	0.05
12	Judecătoria Centru, mun. Chișinău	0.15	0.04
13	Curtea Supremă de Justiție	-	0.00
14	Curtea de Apel Bălți	0.00	0.00
15	Curtea de Apel Cahul	0.00	0.00
16	Judecătoria Botanica, mun. Chișinău	0.00	0.00
17	Judecătoria Buiucani, mun. Chișinău	0.00	0.00
18	Judecătoria Ciocana, mun. Chișinău	0.00	0.00
19	Judecătoria Bender	0.00	0.00
20	Judecătoria Anenii Noi	0.00	0.00
21	Judecătoria Basarabeasca	0.00	0.00
22	Judecătoria Briceni	0.56	0.00
23	Judecătoria Cahul	0.32	0.00
24	Judecătoria Cantemir	0.00	0.00
25	Judecătoria Călărași	0.00	0.00
26	Judecătoria Căușeni	0.00	0.00
27	Judecătoria Cimișlia	0.00	0.00
28	Judecătoria Criuleni	0.00	0.00
29	Judecătoria Dondușeni	0.00	0.00
30	Judecătoria Drochia	0.47	0.00
31	Judecătoria Dubăsari	1.15	0.00
32	Judecătoria Edineț	0.00	0.00
33	Judecătoria Fălești	0.00	0.00
34	Judecătoria Glodeni	0.47	0.00
35	Judecătoria Nisporeni	0.91	0.00
36	Judecătoria Ocnița	0.00	0.00
37	Judecătoria Orhei	0.23	0.00
38	Judecătoria Rezina	0.00	0.00
39	Judecătoria Râșcani	0.00	0.00
40	Judecătoria Sângerei	0.00	0.00
41	Judecătoria Soroca	0.00	0.00
42	Judecătoria Strășeni	0.00	0.00
43	Judecătoria Șoldănești	0.00	0.00
44	Judecătoria Ștefan Vodă	0.00	0.00

45	Judecătoria Telenești	0.00	0.00
46	Judecătoria Ungheni	0.37	0.00
47	Judecătoria Vulcănești	0.00	0.00
48	Judecătoria comercială de circumscripție, Chișinău	0.00	0.00
	Judecătoria Militară	0.00	0.00

Tabelul de mai jos prezintă o comparație a distribuirii dosarelor în fiecare instanță judecătorească în ultimele două perioade de raportare(1-31noiembrie 2014 și 1-31decembrie 2014).

Nr.	Instanța	Procentajul dosarelor distribuite o dată		Procentajul dosarelor distribuite de 2 ori		Procentajul dosarelor distribuite de 3 ori		Procentajul dosarelor distribuite de 4 sau mai multe ori	
		Perioada XII ¹	Perioada XIII ²	Perioada XII	Perioada XIII	Perioada XII	Perioada XIII	Perioada XII	Perioada XIII
1	Curtea Supremă de Justiție	-	98.19	-	1.81	-	0.00	-	0.00
2	Curtea de Apel Chișinău	95.84	91.91	3.84	7.30	0.23	0.62	0.09	0.17
3	Curtea de Apel Bălți	95.97	98.57	3.36	1.23	0.67	0.20	0.00	0.00
4	Curtea de Apel Cahul	88.57	95.45	10.00	4.55	1.43	0.00	0.00	0.00
5	Curtea de Apel Comrat	100.00	45.86	0.00	36.84	0.00	15.79	0.00	1.50
6	Judecătoria Botanica, mun. Chișinău	99.08	88.71	0.83	11.03	0.08	0.26	0.00	0.00
7	Judecătoria Buiucani, mun. Chișinău	98.40	98.07	1.49	1.83	0.11	0.10	0.00	0.00
8	Judecătoria Centru, mun. Chișinău	91.01	88.58	8.16	10.24	0.68	1.14	0.15	0.04
9	Judecătoria Ciocana, mun. Chișinău	99.47	99.48	0.53	0.52	0.00	0.00	0.00	0.00
10	Judecătoria Rîșcani, mun. Chișinău	99.31	82.88	0.64	16.38	0.05	0.70	0.00	0.05
11	Judecătoria Bălți	98.84	98.55	0.74	1.11	0.32	0.22	0.11	0.11
12	Judecătoria Bender	100.00	100.00	0.00	0.00	0.00	0.00	0.00	0.00
13	Judecătoria Anenii Noi	97.67	97.09	1.66	2.91	0.66	0.00	0.00	0.00
14	Judecătoria Basarabeasca	68.33	97.83	31.67	1.09	0.00	1.09	0.00	0.00
15	Judecătoria Briceni	98.31	98.18	1.12	1.36	0.00	0.45	0.56	0.00
16	Judecătoria Cahul	96.49	96.69	2.88	2.76	0.32	0.55	0.32	0.00
17	Judecătoria Cantemir	95.24	99.12	3.81	0.88	0.95	0.00	0.00	0.00
18	Judecătoria Călărași	100.00	100.00	0.00	0.00	0.00	0.00	0.00	0.00
19	Judecătoria Căușeni	99.58	96.98	0.42	2.35	0.00	0.67	0.00	0.00
20	Judecătoria Ceadr-Lunga	94.44	97.37	4.86	0.66	0.69	0.66	0.00	1.32
21	Judecătoria Cimișlia	97.47	98.93	1.27	1.07	1.27	0.00	0.00	0.00

¹Perioada XII: 1 – 30 noiembrie, 2014

² Perioada XIII: 1 – 31 decembrie, 2014

22	Judecătoria Comrat	97.73	95.63	2.27	3.13	0.00	0.00	0.00	1.25
23	Judecătoria Criuleni	96.68	97.72	3.32	2.28	0.00	0.00	0.00	0.00
24	Judecătoria Dondușeni	100.00	94.81	0.00	2.60	0.00	2.60	0.00	0.00
25	Judecătoria Drochia	93.84	96.17	5.69	3.83	0.00	0.00	0.47	0.00
26	Judecătoria Dubăsari	91.95	93.27	4.60	5.77	2.30	0.96	1.15	0.00
27	Judecătoria Edineț	95.27	97.18	3.55	2.82	1.18	0.00	0.00	0.00
28	Judecătoria Fălești	100.00	98.22	0.00	1.33	0.00	0.44	0.00	0.00
29	Judecătoria Florești	99.43	69.03	0.00	26.99	0.00	3.10	0.57	0.88
30	Judecătoria Glodeni	93.84	94.62	5.69	3.85	0.00	1.54	0.47	0.00
31	Judecătoria Hâncești	96.17	95.64	3.48	3.64	0.35	0.36	0.00	0.36
32	Judecătoria Ialoveni	95.58	93.20	3.24	4.85	0.59	1.62	0.59	0.32
33	Judecătoria Leova	94.79	19.12	4.17	61.13	1.04	15.76	0.00	3.99
34	Judecătoria Nisporeni	98.18	99.06	0.91	0.94	0.00	0.00	0.91	0.00
35	Judecătoria Ocnița	97.76	97.60	2.24	2.40	0.00	0.00	0.00	0.00
36	Judecătoria Orhei	98.86	98.80	0.91	0.96	0.00	0.24	0.23	0.00
37	Judecătoria Rezina	98.10	98.20	1.43	1.35	0.48	0.45	0.00	0.00
38	Judecătoria Râșcani	97.42	96.32	2.58	3.07	0.00	0.61	0.00	0.00
39	Judecătoria Sângerei	99.44	98.23	0.56	1.33	0.00	0.44	0.00	0.00
40	Judecătoria Soroca	97.12	73.46	2.88	25.24	0.00	1.29	0.00	0.00
41	Judecătoria Strășeni	98.21	98.48	1.28	1.21	0.51	0.30	0.00	0.00
42	Judecătoria Șoldănești	98.86	97.44	1.14	2.56	0.00	0.00	0.00	0.00
43	Judecătoria Ștefan Vodă	97.87	96.94	2.13	2.55	0.00	0.51	0.00	0.00
44	Judecătoria Taraclia	96.30	96.00	2.47	2.67	1.23	0.00	0.00	1.33
45	Judecătoria Telenești	95.60	89.01	3.60	7.69	0.80	3.30	0.00	0.00
46	Judecătoria Ungheni	97.38	99.42	1.12	0.58	1.12	0.00	0.37	0.00
47	Judecătoria Vulcănești	100.00	100.00	0.00	0.00	0.00	0.00	0.00	0.00
48	Judecătoria comercială de circumscripție, Chișinău	100.00	100.00	0.00	0.00	0.00	0.00	0.00	0.00
49	Judecătoria Militară	100.00	100.00	0.00	0.00	0.00	0.00	0.00	0.00

Programul USAID ROLISP va prezenta acest raport de monitorizare a distribuirii aleatorii a dosarelor în instanțele din Moldova și toate rapoartele de monitorizare ulterioare CSM și Inspecției judiciare din cadrul CSM pentru analize și discuții ulterioare.